

ZaD č.18/2021 ÚPN HSA Košice
Sprievodná správa
(návrh na prerokovanie)

Orgán územného plánovania, ktorý obstaráva dokumentáciu:

Mesto Košice
Zastúpené útvaram hlavného architekta mesta Košíc
Trieda SNP 48/A
040 11 Košice

Spracovateľ:

URBAN studio , s.r.o.
Sídlo: Benediktínska 24, 040 18 Košice
Ateliér: Letná 45, 040 01 Košice
Tel.: 055 6223727, Mobil: +421 903 613 612
e-mail: urban@urban.sk

hlavný riešiteľ:

Ing. arch. Dušan Hudec
autorizovaný architekt SKA reg. č. 0742AA

zodpovední riešitelia:

Ing. Jaroslav Kravec
Bc. Lucia Verbová

Odborne spôsobilá osoba na obstarávanie ÚPD:

Ing. Martin Hudec – reg.č.438

Spracované v:

December 2021

ÚVOD

Zmeny a doplnky ZaD č.18/2021 ÚPN HSA Košice boli spracované na základe požiadavky mesta Košice a právnickej osoby U.S.Steel Košice s.r.o. Košice s hlavným cieľom zapracovať do územného plánu mesta plánované investície - rozšírenie elektrickej rozvodne a následné pridružené plochy tak, aby sa spoločnosť v budúcnosti mohla zamerať na ekologickejší chod fabriky. Jedná sa celkovo o riešenie jednej lokality v MČ Šaca – k.ú. Železiarne. Lokalita je graficky znázornená na prehľadnom výkrese širších vzťahov.

Elaborát je spracovaný formou výrezov z hlavného výkresu ÚPN HSA v M 1/10000 so stavom k októbru 2021. Na tieto výrezy boli zhotovené priesvitky, na ktorých je navrhovaná zmena viditeľná v kontexte pôvodného návrhu. Ďalej bola vyhotovená elektronická podoba elaborátu, vhodná pre publikovanie na webe, kde pôvodný a navrhovaný stav sú odlišené sýtosťou farieb. Táto podoba môže byť použitá aj ako výtlačok pracovný, ako podanie na úrady a pod.

Časť vyhodnotenie využitia poľnohospodárskej pôdy na nepoľnohospodárske účely je spracovaná ako osobitná príloha. Materiál bol spracovaný s použitím podkladu (polohopis, mapa BPEJ, mapa poľnohospodárskych kultúr), ktorý spracovateľovi poskytol ÚHA mesta Košíc vo formáte dgn a je to ten istý podklad, na ktorom je spracovaný Územný plán hospodársko-sídelskej aglomerácie Košice. Spracovateľ mal ďalej k dispozícii výtlačok výkresu záberov ppf a rozhodnutie úradu o súhlase s vyňatím. Výkres znázorňoval stav záberov ppf k roku 1994, po tomto dátume už výkres záberu ppf nebol aktualizovaný, na rozdiel od komplexného výkresu, do ktorého sa priebežne zakresľujú prijaté zmeny.

Výkres riešenej lokality v M 1/10 000 obsahujú vyznačené novo navrhované zábery a aj v predošlých zmenách a doplnkoch prijaté zábery, na ktorých navrhujeme zmenu funkčného využitia.

V tabuľkovej časti sú potom vykázané plochy novo navrhovaných záberov.

OBSAH CELKOVÉHO ELABORÁTU

Textová časť:

- I. Sprievodná správa - text
- II. Závazná časť – text a výkresy
- III. Vyhodnotenie PP a LP na nepoľnohospodárske účely – text a výkresy

MESTSKÁ ČASŤ KOŠICE - ŠACA

LOKALITA U.S.STEEL KOŠICE s.r.o.

Zmena číslo	Názov lokality	Výkres číslo
152	U.S.Steel Košice s.r.o.	3+6 / 152 + schéma

152.1 Vymedzenie lokality – riešeného územia

Riešené územie sa nachádza v MČ Šaca na k.ú. Železiarne. Je vymedzené hranicou existujúceho areálu U.S.Steel Košice s.r.o. s juhu a východu. Zo severu existujúcim dopravným koridorom električkovej trate a rýchlostnou komunikáciou a zo západu koridorom existujúcej električkovej trate a miestnou komunikáciou slúžiacou na prístup do hutníckeho kombinátu U.S.Steel Košice s.r.o. .

152.2 Charakteristika lokality – riešeného územia

Jedná sa o rovinnatý terén ostatnú plochu. Riešené územie tvoria pozemky (KN-C p.č. 11/4, 11/14, 13/26, 13/27, 13/28, 13/29, 50/1, 50/2, 50/3, 50/4, 50/13, 50/15, 50/16, 50/17, 50/18, 50/21, 50/22, 50/23, 50/24, 50/25, 50/27, 50/28, 50/29, 50/30, 50/33, 50/34, 50/35, 50/36, 50/37, 50/38, 50/41, 50/42, 50/43) na ktorom sú skaly, svahy, rokliny, výmole, vysoké medze s krovím alebo kamením a iné plochy, ktoré neposkytujú trvalý úžitok . Na časti riešeného územia sa nachádza jestvujúca elektrická rozvodňa v správe SEPS a.s. Väčšia časť riešeného územia sa nachádza mimo zastavaného územia mesta.

152.3 Určenie podľa platného ÚPN HSA Košice

Plochy pôvodnej nezmenenej funkcie – ostatné plochy a existujúca plocha elektrickej rozvodne.

152.4 Navrhovaná zmena a jej odôvodnenie

Navrhuje sa rozšírenie plochy elektrickej rozvodne a plôch zariadení výroby, skladov a stavebnej výroby. Navrhuje sa v ochrannom pásme existujúcej rýchlostnej komunikácie potvrdiť verejnú zeleň. Návrh plochy elektrickej rozvodne vychádza z požiadavky prejsť v nasledujúcich rokoch k nízko emisnej výrobe v hutníckom kombináte načo bude potrebná väčšia spotreba elektrickej energie.

152.5 Návrh verejného technického a dopravného vybavenia

Navrhované riešenie nevyžaduje zmenu dopravné sprístupnenie riešeného územia. Z hľadiska verejného technického vybavenia je potrebné rešpektovať jestvujúcu ES rozvodňu s trasami 110 Kv a 400 Kv vedeniami spolu s ich ochrannými pásmami. V rámci návrhu sa navrhuje rozšírenie plochy ES rozvodne podľa výkresovej časti. V rámci plôch zariadení výroby, skladov a stavebnej výroby sa umožňuje viesť nové koridory verejného technického vybavenia (elektrické rozvody, vodovod, kanalizácia a pod) podľa potrieb hutníckeho kombinátu v rámci fabriky.

152.6 Vplyvy navrhovaného riešenia na životné prostredie a poľnohospodárstvo

Navrhované riešenie je z hľadiska vplyvu na súčasný stav životného prostredia umožní v budúcnosti znížiť emisie vo výrobe hutníckeho kombinátu na požadované normy a zabezpečiť ekologickejšiu prevádzku fabriky. Z hľadiska poľnohospodárstva sa jedná nepoľnohospodársku pôdu dlhodobo nevyužívanú. Návrh pásu verejnej zelene je pozitívnym prvkom z pohľadu životného prostredia.

152.7 Vzťah navrhovaného riešenia a Regionálneho územného systému ekologickej stability (RÚSES)

Riešené územie nie je súčasťou žiadneho prvku územného systému ekologickej stability.

152.8 Vyhodnotenie niektorých abiotických zložiek životného prostredia

Radónové riziko je na danom území stredné a nízke. Svahové pohyby nie sú evidované.

152.9 Vyhodnotenie z pohľadu pravdepodobnosti výskytu archeologických nálezov

Výskyt archeologických nálezov nie je vylúčený. Podľa §36 ods. 3 Pamiatkového zákona č.238/2014 Z.z. dotknutý orgán môže rozhodnúť o povinnosti vykonať archeologický výskum aj v mieste stavby,

ktoré nie je evidovaným archeologickým náleziskom, ak sa na tomto mieste dôvodne predpokladá výskyt archeologických nálezov.

ZaD č.18/2021 ÚPN HSA Košice

Závazná časť

(návrh na prerokovanie)

Orgán územného plánovania, ktorý obstaráva dokumentáciu:

Mesto Košice
Zastúpené útvaram hlavného architekta mesta Košíc
Trieda SNP 48/A
040 11 Košice

Spracovateľ:

URBAN studio , s.r.o.
Sídlo: Benediktínska 24, 040 18 Košice
Ateliér: Letná 45, 040 01 Košice
Tel.: 055 6223727, Mobil: +421 903 613 612
e-mail: urban@urban.sk

hlavný riešiteľ:

Ing. arch. Dušan Hudec
autorizovaný architekt SKA reg. č. 0742AA

zodpovední riešitelia:

Ing. Jaroslav Kravec
Bc. Lucia Verbová

Odborne spôsobilá osoba na obstarávanie ÚPD:

Ing. Martin Hudec – reg.č.438

Spracované v:

December 2021

MESTSKÁ ČASŤ KOŠICE - ŠACA

Zmena číslo	Názov lokality	Výkres číslo
152 a	U.S.Steel Košice s.r.o.	3 / 152a + schéma

152a.1. Zásady a regulatívy funkčného využívania a priestorového usporiadania územia

Vymedzené územie využívať ako plochu verejnej zelene v šírke ochranného pásma rýchlostnej komunikácie 50 m

152a.2. Určenie podmienok na využitie jednotlivých plôch

Funkčná regulácia druhu funkčného využitia	určené	Verejná zeleň
	prípustné	Verejná zeleň
	nepripustné	akákoľvek výstavba
Priestorová regulácia pre zastavanú časť	Koeficient zastavanosti	0,0
	Plocha zelene	100 %
	Max. podlažnosť	0,0

152a.3. Zásady a regulatívy umiestnenia plôch verejného dopravného a tech. vybavenia

Rešpektovať prechádzajúce technické vybavenie územia s jeho ochrannými pásmami

152a.4. Vymedzenie ochranných pásiem a chránených území podľa platných predpisov.

Ochranné pásmo rýchlostnej komunikácie 50m

Ochranné pásmo elektrického vedenia 110 Kv a 400 kV

MESTSKÁ ČASŤ KOŠICE - ŠACA

Zmena číslo	Názov lokality	Výkres číslo
152b	U.S.Steel Košice s.r.o.	3 / 152b + schéma

152b.1. Zásady a regulatívy funkčného využívania a priestorového usporiadania územia

Vymedzené územie využívať ako plochu rozvodne

152b.2. Určenie podmienok na využitie jednotlivých plôch

Funkčná regulácia druhu funkčného využitia	určené	Elektrická Rozvodňa, administratíva, sklady a logistika priamo prislúchajúca určenej funkcii, zeleň
	prípustné	Dopravné plochy a verejná technická vybavenosť obsluhujúca primárne určenú funkciu priemyslu
	nepripustné	Všetko ostatné
Priestorová regulácia pre zastavanú časť	Koeficient zastavanosti	0,8
	Max. podlažnosť	60,0m

152c.3. Zásady a regulatívy umiestnenia plôch verejného dopravného a technického vybavenia
 Rešpektovať jestvujúce technické vybavenie územia s jeho ochrannými pásmami. Povoľovať nové koridory technickej infraštruktúry v rámci plochy rozvodne. Lokalitu sprístupňovať z jestvujúcich miestnych obslužných komunikácií. Parkovanie riešiť v rámci daných plôch. Pri návrhu a výstavbe objektov je nutné rešpektovať záujmy civilnej ochrany obyvateľstva .

152c.4. Zásady a regulatívy kultúrohistorických hodnôt, ochrany a využívania prírodných zdrojov, ochrany prírody a tvorby krajiny, vytvárania a udržiavania ekologickej stability.
 Zabrániť únikom nebezpečných látok do pôdy a ovzdušia podľa platných noriem a legislatívy.

152c.5. Vymedzenie ochranných pásiem a chránených území podľa platných predpisov.
 Ochranné pásmo rýchlostnej komunikácie 50m
 Ochranné pásmo elektrického vedenia 110 Kv a 400 kV
 Užšie pásmo hygienickej ochrany USS

MESTSKÁ ČASŤ KOŠICE - ŠACA

Zmena číslo	Názov lokality	Výkres číslo
152c	U.S.Steel Košice s.r.o.	3 / 152c + schéma

152c.1. Zásady a regulatívy funkčného využívania a priestorového usporiadania územia
 Vymedzené územie využívať ako plochu pre zariadenia výroby , skladov a stavebnej výroby (priemysel)

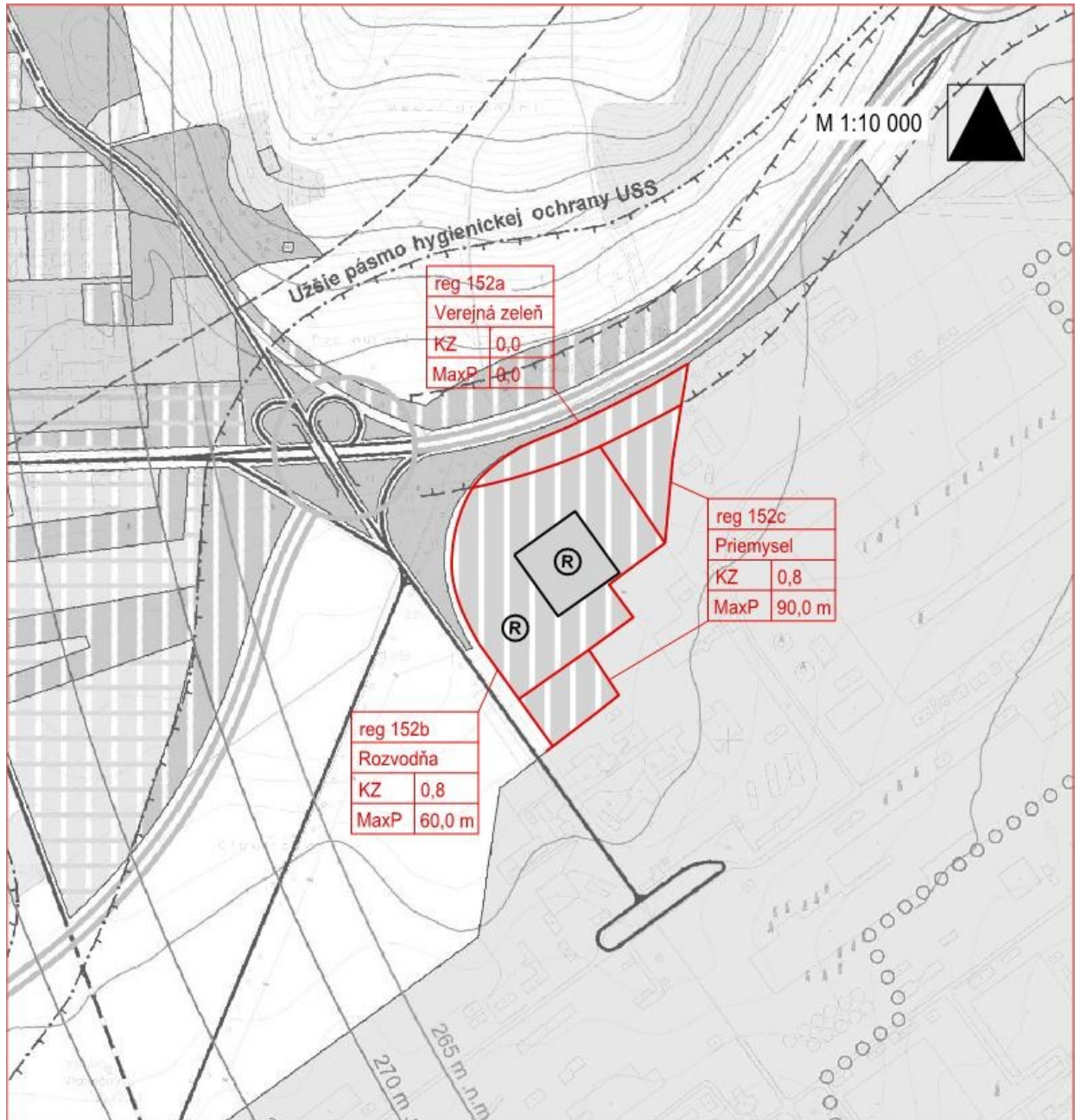
152c.2. Určenie podmienok na využitie jednotlivých plôch

Funkčná regulácia druhov funkčného využitia	určené	Priemyselné objekty výroby a skladov, administratíva a logistika priamo prislúchajúca určenej funkcii, zeleň
	prípustné	Dopravné plochy a verejná technická vybavenosť obsluhujúca primárne určenú funkciu priemyslu
	neprípustné	Všetko ostatné
Priestorová regulácia pre zastavanú časť	Koeficient zastavanosti	0,8
	Max. podlažnosť	90,0 m nad úroveň terénu

152c.3. Zásady a regulatívy umiestnenia plôch verejného dopravného a tech. vybavenia
 Rešpektovať jestvujúce technické vybavenie územia s jeho ochrannými pásmami. Povoľovať nové koridory technickej infraštruktúry v rámci plochy priemyslu. Lokalitu sprístupňovať z jestvujúcich miestnych obslužných komunikácií. Parkovanie riešiť v rámci daných plôch. Pri návrhu a výstavbe objektov je nutné rešpektovať záujmy civilnej ochrany obyvateľstva .

152c.4. Zásady a regulatívy kultúrohistorických hodnôt, ochrany a využívania prírodných zdrojov, ochrany prírody a tvorby krajiny, vytvárania a udržiavania ekologickej stability.
 Zabrániť únikom nebezpečných látok do pôdy a ovzdušia podľa platných noriem a legislatívy.

152c.5. Vymedzenie ochranných pásiem a chránených území podľa platných predpisov.
 Ochranné pásmo rýchlostnej komunikácie 50m
 Ochranné pásmo elektrického vedenia 110 Kv a 400 kV
 Užšie pásmo hygienickej ochrany USS



ÚPN HSA Košice, Zmeny a doplnky č.18/2021

Schéma záväznej časti a verejnoprospešných stavieb

zmena č. 152 - MČ Košice - Šaca: Lokalita - U. S. Steel Košice s.r.o.

ZaD č.18/2021 ÚPN HSA Košice
Návrh využitia PP a LP
na nepoľnohospodárske účely
(návrh na prerokovanie)

Orgán územného plánovania, ktorý obstaráva dokumentáciu:

Mesto Košice
Zastúpené útvaram hlavného architekta mesta Košíc
Trieda SNP 48/A
040 11 Košice

Spracovateľ:

URBAN studio , s.r.o.
Sídlo: Benediktínska 24, 040 18 Košice
Ateliér: Letná 45, 040 01 Košice
Tel.: 055 6223727, Mobil: +421 903 613 612
e-mail: urban@urban.sk

hlavný riešiteľ:

Ing. arch. Dušan Hudec
autorizovaný architekt SKA reg. č. 0742AA

zodpovední riešitelia:

Ing. Jaroslav Kravec
Bc. Lucia Verbová

Odborne spôsobilá osoba na obstarávanie ÚPD:

Ing. Martin Hudec – reg.č.438

Spracované v:

December 2021

OBSAH NÁVRHU VYUŽITIA PP NA NEPOĽNOHOSPODÁRSKE ÚČELY

Obsah:

- I. Správa
- II. Tabuľky
- III. Grafická príloha

SPRÁVA

ZaD č.18/2021 ÚPN HSA Košice riešenia zmeny a doplnky v mestskej časti Šaca v k.ú. Železiarne na lokalite U.S.Steel Košice s.r.o.. Riešená lokalita priamo nadväzuje na zastavané územie fabriky. Jedná sa o ostatné plochy t.j. územie na ktorom sú skaly, svahy, rokliny, výmole, vysoké medze s krovím alebo kamením a iné plochy, ktoré neposkytujú trvalý úžitok . Na časti riešeného územia sa nachádza jestvujúca elektrická rozvodňa v správe SEPS a.s. Väčšia časť riešeného územia sa nachádza mimo zastavaného územia mesta k 1.1.1990.

ZaD č.18/2021 ÚPN HSA Košice poľnohospodárska časť bola spracovaná s použitím nasledovných podkladov:

- 1.) Digitálne podklady poskytnuté ÚHA mesta Košíc (údaje katastra , mapa BPEJ vo formáte vgi a dgn)
- 2.) Výtlačok výkresu vyhodnotenia záberu ppf z územného plánu HSA Košice (výkres č.8) v rozsahu riešeného územia.

Grafická časť je spracovaná formou náložiek na príslušnú výrez výkresu č.8 „vyhodnotenie záberu PPF“. Na náložkách sú podľa potreby vytlačená aj aktuálne údaje BPEJ.

Pre označenie funkčného využitia jednotlivých záberových plôch sme použili vo výkresovej i textovej časti nasledovné skratky:

Zverejná zeleň

TVtechnická vybavenosť (rozvodňa)

P.....priemysel, výroba, sklady

Vyhodnotenie dôsledkov stavebných návrhov a iných zámerov na PP je mimo zastavané územie obce k 01. 01. 1990 spracované pre záberové lokality PP č. 371, 372 a 373

Celková rekapitulácia navrhovaného záberu PP v rozsahu návrhu ZaD č.18/2021 ÚPN HSA Košice je uvedená v nasledovnej tabuľke:

Mesto Košice	Celkom záber PP v ha	Z toho	
		Poľnohospodárska pôda v ha	Nepoľnohospodárska pôda v ha
Mimo hranice zastavaného územia k 01. 01. 1990	00-00-00	00-00-00	13,13
V zastavanom území k 01. 01. 1990	00-00-00	00-00-00	00-00-00
Celkom	00-00-00	00-00-00	13,13 ha

ZÁBER PP - Zmeny a doplnky č.18/2021 ÚPN HSA Košice (návrh na prerokovanie)
spracované v: december 2021

Hlavným cieľom riešenia zmien a doplnkov č.18/2021 ÚPN HSA Košice je:

- Návrh na rozšírenie plochy elektrickej rozvodne a plôch zariadení výroby, skladov a stavebnej výroby. Navrhuje sa v ochrannom pásme existujúcej rýchlostnej komunikácie potvrdiť verejnú zeľ. Návrh plochy elektrickej rozvodne vychádza z požiadavky prejsť v nasledujúcich rokoch k nízko emisnej výrobe v hutníckom kombináte načo bude potrebná väčšia spotreba elektrickej energie.

- 1.) záberová lokalita PP č. 371 (určená pre plochy elektrickej rozvodne, technické vybavenie územia. Priamo nadväzuje na jestvujúcu plochy elektrickej rozvodne v správe SEPS a.s. Návrh zväčšenia rozvodne je zdôvodnením prechodu hutníckeho kombinátu na ekologickejšiu prevádzku. USSK chápe význam, dôležitosť a potrebu riešenia problematiky zmeny klímy a súvisiacej potreby znižovania emisií skleníkových plynov. V nadväznosti na globálne, európske a národné klimatické ciele analyzuje potenciál pre kontinuálne znižovanie uhlíkovej stopy výrobného procesu prostredníctvom implementácie inovatívnych technológií a postupov k čomu je nutná aj predmetná investícia do novej rozvodne.
- 2.) záberová lokalita PP č. 372 určená pre plochy zariadení výroby, skladov a stavebnej výroby . Priamo nadväzuje na jestvujúce výrobné územie hutníckeho kombinátu
- 3.) záberová lokalita č. 373 - určená pre verejnú zeľ v ochrannom pásme rýchlostnej komunikácie

TABUĽKOVÁ ČASŤ

Zmena číslo	Mestská časť	Názov lokality
152 (podľa výkresu č.3)	KOŠICE - ŠACA, OKRES KOŠICE II	U.S.Steel Košice s.r.o.

ZÚO Poľnohospodárska pôda navrhovaná na záber

Číslo lokality	K. ú.	Navrhované funkčné využitie	Výmera lokality celkom v ha	Predpokladaná výmera PP			Výmera nepoľnohospodárskej pôdy	Vybudované hydromelioračné zariadenie	etapa
				z toho					
				BPEJ	SK	Výmera v ha			
371	Železiarne	TV - Rozvodňa Technické vybavenie územia	10,64	0511042	6	-	10,64	Nie	1
372	Železiarne	P - Priemyselné objekty výroby, skladov a stavebnej výroby	3,81	0511042	6	-	3,81	Nie	1
				0557002	6	-			
373	Železiarne	Z - Verejná zeleň	2,49	0511042	6	-	2,49	Nie	1
Celkom			13,13			-	13,13		