



MESTO KOŠICE

Došlo dňa: 17 -02- 2016

Prílohy: 2v. Č. sp.: 012016/00518-1

Ev. č.: 16/000598 Vyb.:

la *0414*

Váš list číslo/ zo dňa:
 Naše číslo: 001/MK/2016
 Vybavuje: Ing. Matúš Kolej
 Telefón/ E-mail: 0556102312/kolej_matus@vsds.sk
 Miesto/ Dátum: Košice/15.2.2016

Magistrát mesta Košice
Referát Útvar hlavného architekta mesta
Košice
Trieda SNP 48/A
040 11 Košice

Vec: Žiadosť o zapracovanie požiadaviek spoločnosti VSD a.s. do ÚPN HSA Košice, Zmeny a doplnky 2016

Vážené dámy a Vážení páni,

dovoľujeme si Vás v zmysle § 16 Stavebného zákona 50/1976 Z.z. v znení neskorších predpisov a súvisiacej legislatívy požiadať ako zástupcu orgánu územného plánovania o zapracovanie zmien a doplnkov k územnému plánu mesta Košice. Navrhované zmeny sú znázornené v grafickej prílohe, pričom každý zámerný má dva podklady v rôznych mierkach. Ide o nasledujúce zámery:

1	VN vedenie pre zvýšenie spoľahlivosti distribúcie – Košická Nová Ves a IBV Panoráma	OK
2	VN vedenie pre zvýšenie spoľahlivosti distribúcie – Krásna a IBV v Krásnej nad Hornádom	OK
3	VN vedenie pre zvýšenie spoľahlivosti distribúcie – IBV Na Kope	1. NADZEMNÉ NIE 2. PODZEMNÉ V EXISTUJÚcej TRASE
4	Dvojité VN vedenie pre zvýšenie spoľahlivosti distribúcie z ES Košice 4 – smer Sídliisko KVP	*
5	Dvojité VN vedenie pre zvýšenie spoľahlivosti distribúcie z ES Košice 4 – smer Všešportový areál	OK OPRAVA JESTV. NÁVRHOV
6	VN vedenie pre zvýšenie spoľahlivosti distribúcie z ES Košice 4 – smer Luník 8	*
7	VN vedenie pre zvýšenie spoľahlivosti distribúcie z ES Košice 4 – smer meniareň DPMK	*
8	Dvojité VN vedenie pre zvýšenie spoľahlivosti distribúcie v priemyselnej časti sídliska Nad Jazerom	OK
9	VN vedenie pre zvýšenie spoľahlivosti distribúcie z ES Košice 4 – smer Barca, sídlisko Nad Jazerom	OK

*EXISTUJÚcej TRASE
ZBYTOČNÉ DAŤAŤ DO VÝKRESU
* ZJEDNOTIŤ*

Chceme Vás požiadať, aby v textovej časti návrhu zmien a doplnkov ÚPN bola zapracovaná zmienka, že sa jedná o verejnoprospešné stavby. Ako verejnoprospešnú stavbu žiadame definovať stavbu „Včelárska paseka - Zriadenie NN siete, výstavba TS“.

Cieľom navrhovaných zmien a doplnkov je premietnuť do územnoplánovacej dokumentácie mesta investičné zámery úprav a zriadení častí distribučnej sústavy spoločnosti VSD a.s. ako prevádzkovateľa regionálnej distribučnej sústavy na území mesta Košice. Dôvodom realizácie zámerov je zvýšenie úrovne bezpečnosti, spoľahlivosti a výkonových požiadaviek v meste Košice.

Kontakty

T Linka VSD:
 0850 123 312
E info@vsds.sk
I www.vsds.sk
F +421 55 610-6516

Poruchová linka VSD:
 0800 123 332

Adresa pre písomný kontakt:

Východoslovenská
 distribučná, a.s.
 Mlynská 31, 042 91 Košice,
 Slovenská republika

Spoločnosť je zapísaná v Obchodnom registri Okresného súdu Košice I, oddiel 5a, vložka 1411/V
 IČO: 36 599 361 | DIČ: 2022082997
 IČ DPH: SK2022082997
 Bankové spojenie: Citibank Europe plc,
 pobočka zahraničnej banky,
 č. ú.: 2008480108/8130
 IBAN: SK07 8130 0000 0020 0848 0108
 BIC: CITI SK BA

la



Ako je z návrhu trás vedení zřejmé zohľadnili sme pri ich tvorení charakter územia a nám známe rozvojové zámery na území mesta Košice.

Súčasťou žiadosti je aj podrobnejšia analýza jednotlivých návrhov našej spoločnosti.

S pozdravom,

Východoslovenská distribučná, a.s.

Košice

-0-

Ing. Jozef Tomčík
Vedúci úseku Stratégia a rozvoj
distribučnej sústavy

Ing. Marek Plagut
Vedúci odboru Operatívny asset
manažment

Príloha: Analýza požiadaviek VSD na zapracovanie do ÚPN HSA Košice, ZaD 2016



Analýza požiadaviek VSD na zapracovanie do ÚPN HSA Košice, ZaD 2016



Obsah:

1	Úvod	1
2	Navrhované úpravy VN siete na území mesta Košice	2
2.1	VN vedenie pre zvýšenie spoľahlivosti distribúcie – Košická Nová Ves a IBV Panoráma	2
2.2	VN vedenie pre zvýšenie spoľahlivosti distribúcie – Krásna a IBV v Krásnej nad Hornádom	4
2.3	VN vedenie pre zvýšenie spoľahlivosti distribúcie – IBV Na Kope.....	6
2.4	Dvojité VN vedenie pre zvýšenie spoľahlivosti distribúcie z ES Košice 4 – smer Sídliisko KVP ..	8
2.5	Dvojité VN vedenie pre zvýšenie spoľahlivosti distribúcie z ES Košice 4 – smer Všešportový areál 10	10
2.6	VN vedenie pre zvýšenie spoľahlivosti distribúcie z ES Košice 4 – smer Luník 8.....	12
2.7	VN vedenie pre zvýšenie spoľahlivosti distribúcie z ES Košice 4 – smer meniareň DPMK	14
2.8	Dvojité VN vedenie pre zvýšenie spoľahlivosti distribúcie v priemyselnej časti sídliska Nad Jazerom.....	16
2.9	VN vedenie pre zvýšenie spoľahlivosti distribúcie z ES Košice 4 – smer Barca, sídlisko Nad Jazerom.....	18
	Zoznam príloh.....	20

1 Úvod

Cieľom tejto analýzy je poukázať na potrebu úprav v sieti VN na území mesta Košice vzhľadom na ďalší rozvoj mesta z hľadiska zásobovania elektrickou energiou a z toho vyplývajúcu potrebu zapracovania plánovaných trás VN vedení do ÚPN HSA Košice formou Zmien a doplnkov 2016. Analýza je vypracovaná z pohľadu spoľahlivosti distribúcie elektriny, kvality napätia, kapacitných prúdov, prúdovej zaťažiteľnosti (a s týmito parametrami súvisiacej disponibilnej kapacity na jednotlivých vývodoch) a v neposlednom rade z pohľadu technických strát. Súčasne berie do úvahy známe rozvojové zámery týkajúce sa rozvoja bývania (IBV v Krásnej nad Hornádom, IBV na Kope, IBV Panoráma, IBV Pod Bankovom) a priemyslu (priemyselná časť sídliska Nad Jazerom). Plánované zámery súvisia so zámermi mesta Košice rozvíjať hnedé zóny. Navrhované úpravy sú nevyhnutné pre zvyšovanie spoľahlivosti distribúcie elektrickej energie a majú dosah na celé územie mesta Košice. Realizáciou VN vedení navyše vzniknú nové spojovacie vedenia medzi elektrickými stanicami VVN/VN, ktoré umožnia náhradné zásobovanie elektrických staníc pri poruche alebo údržbe VVN vedení.

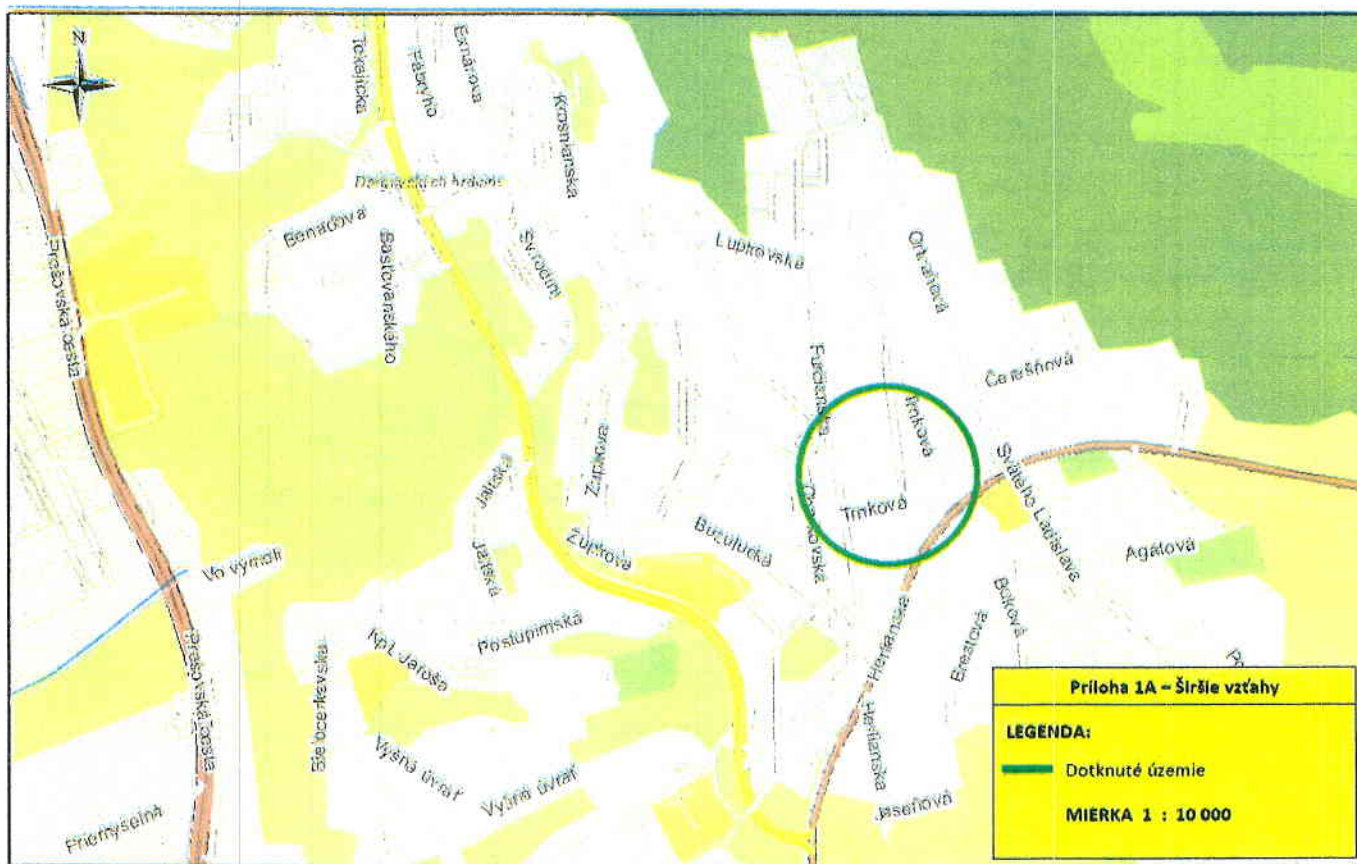
Principiálne pre trasy navrhované v tejto analýze platí, že podstatné sú začiatkový a koncový bod trasy, VSD je otvorené diskusii o samotnom trasovaní prepojenia týchto bodov.



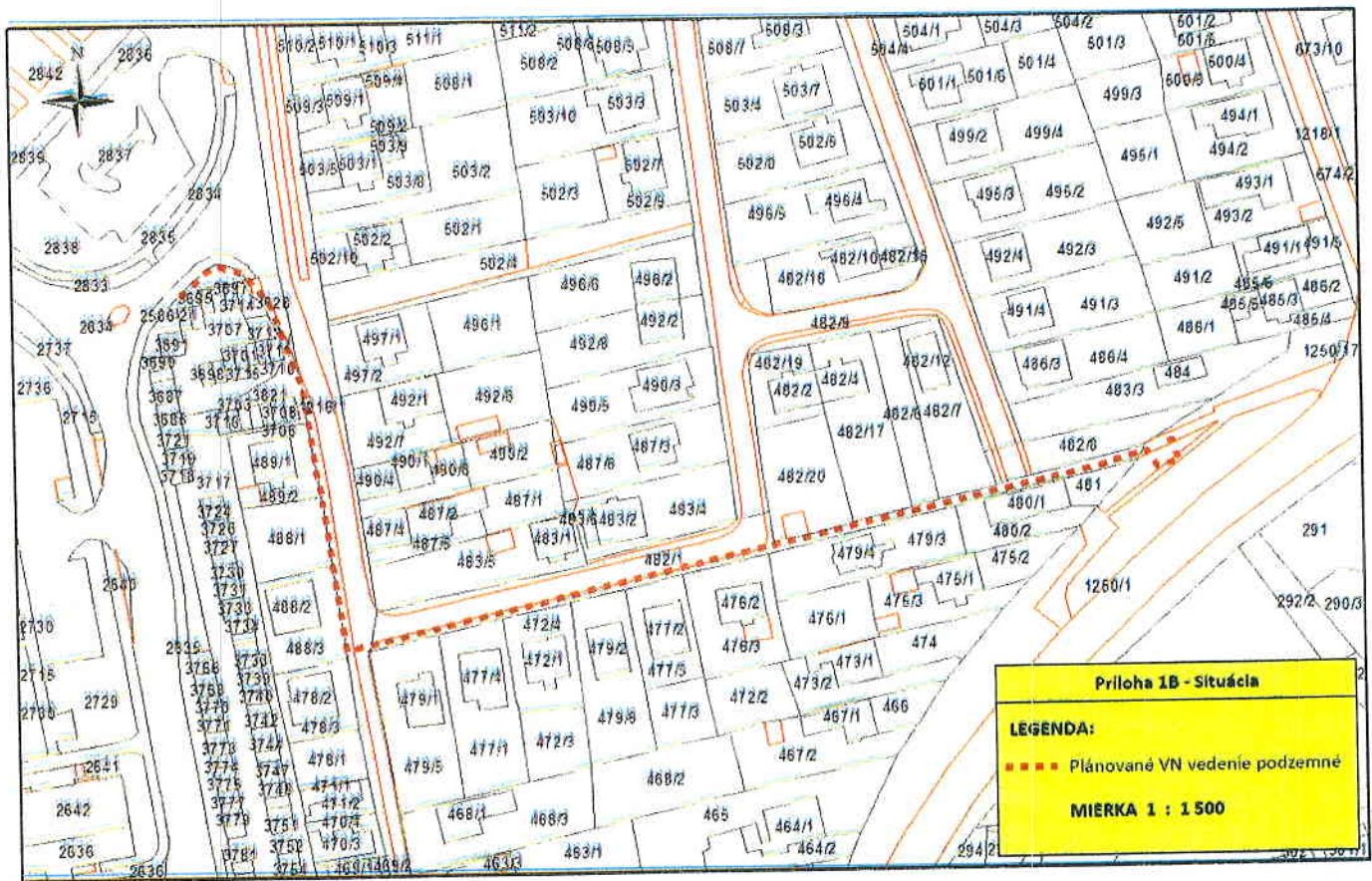
2 Navrhované úpravy VN siete na území mesta Košice

2.1 VN vedenie pre zvýšenie spoľahlivosti distribúcie – Košická Nová Ves a IBV Panoráma

VN vedenie V629, ktoré napája MČ Košická Nová Ves je v súčasnosti pripojené do distribučnej sústavy (DS) v jednom bode. Prepojením vedení V415 a V629 je možné vytvoriť záložovú trasu zásobovania pre 1141 odberných miest a vylepšiť spoľahlivostné parametre vedenia V629. Prepojením vedení vznikne spojovacie vedenie medzi ES Košice Juh a ES Košice Východ. Prepojením týchto nadradených bodov DS dôjde k zvýšeniu spoľahlivosti distribúcie elektriny na území mesta Košice.



Obr. 1: Geografické zobrazenie úprav – širšie vzťahy

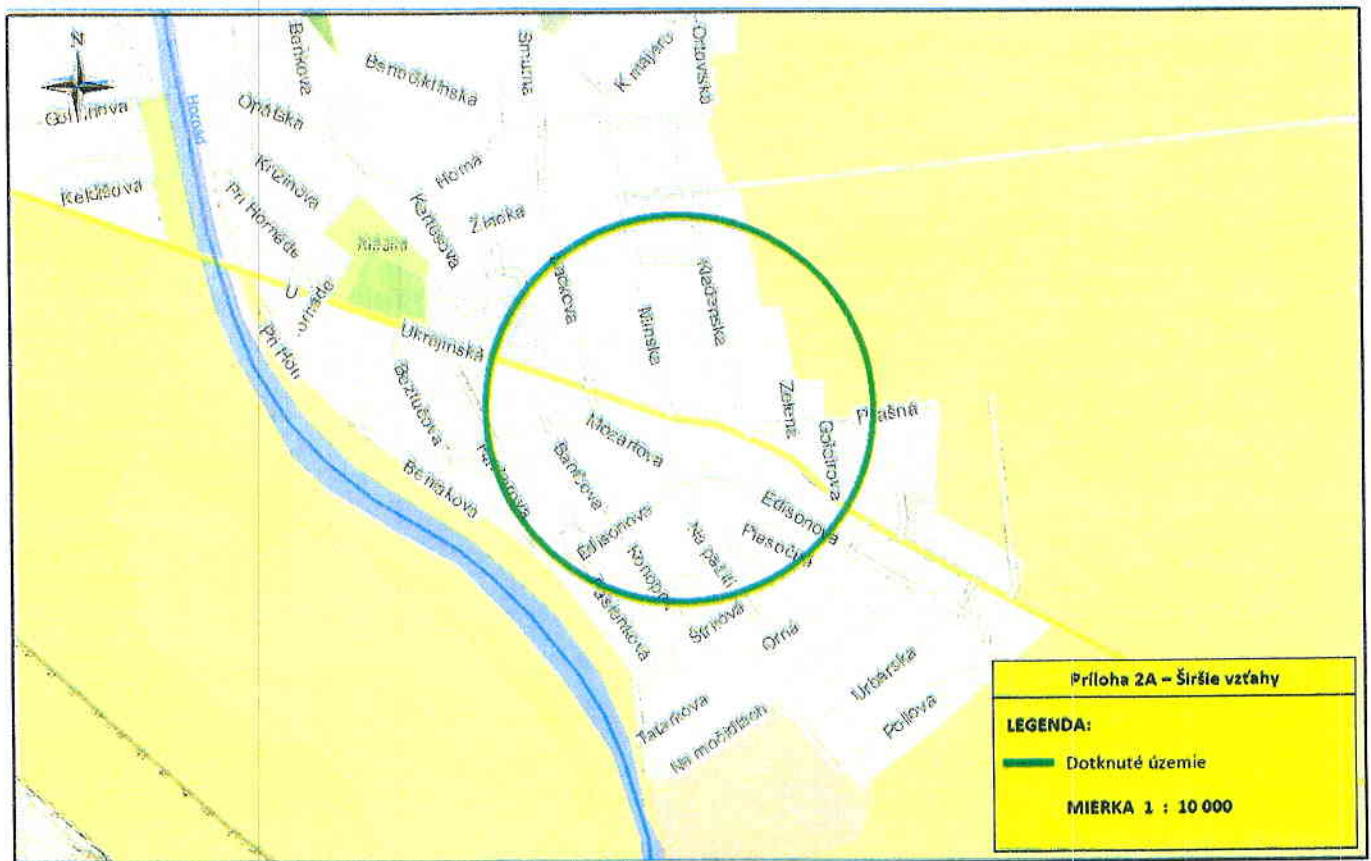


Obr. 2: Geografické zobrazenie úprav – rozsah úprav

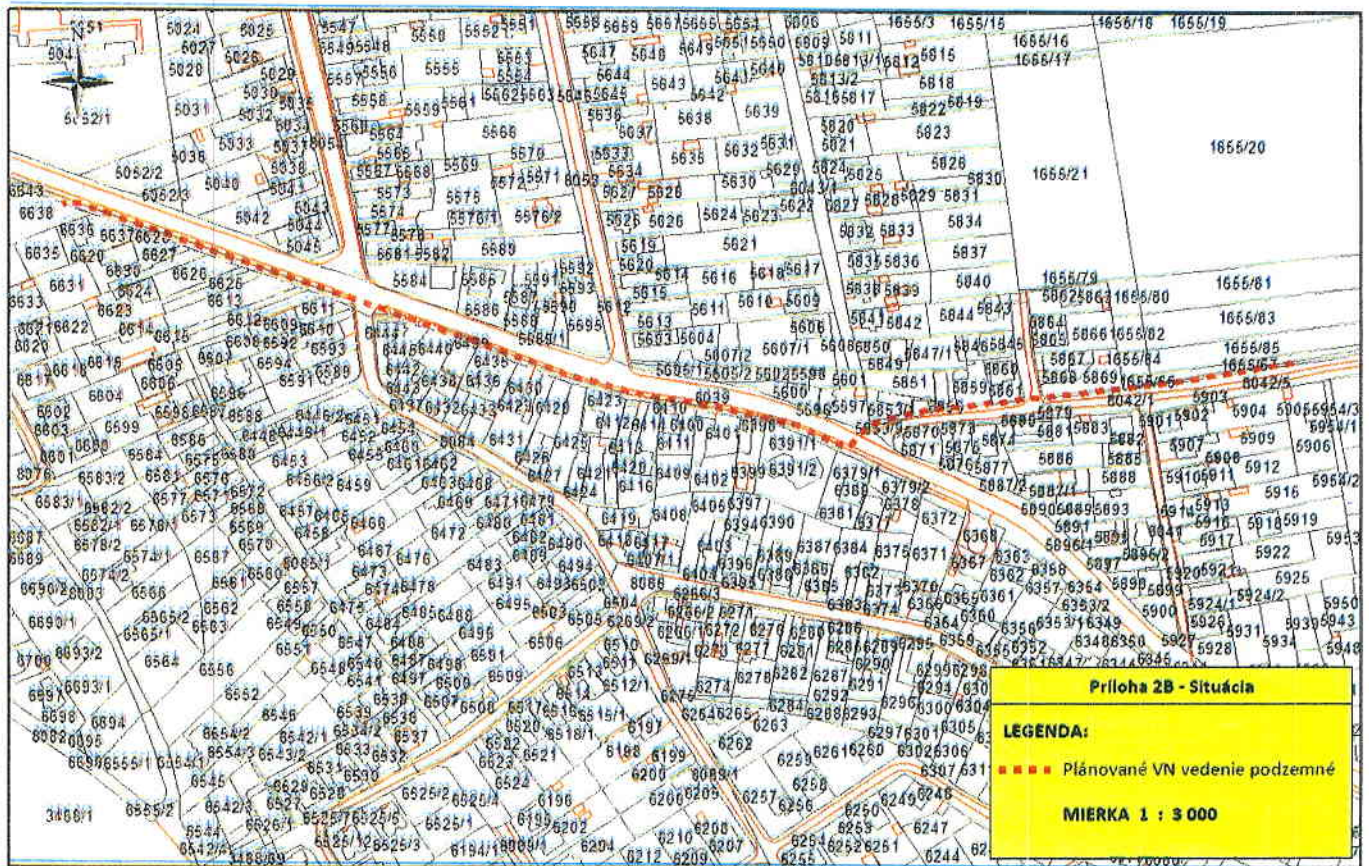


2.2 VN vedenie pre zvýšenie spoľahlivosti distribúcie – Krásna a IBV v Krásnej nad Hornádom

VN vedenia V325 a V288, ktoré napájajú MČ Krásna sú v danej lokalite v súčasnosti pripojené do DS v jednom bode. Prepojením vedení V325 a V288 je možné vytvoriť alternatívnu trasu zásobovania a vylepšiť spoľahlivostné parametre vedení v MČ Krásna.



Öbr. 3: Geografické zobrazenie úprav – širšie vzťahy

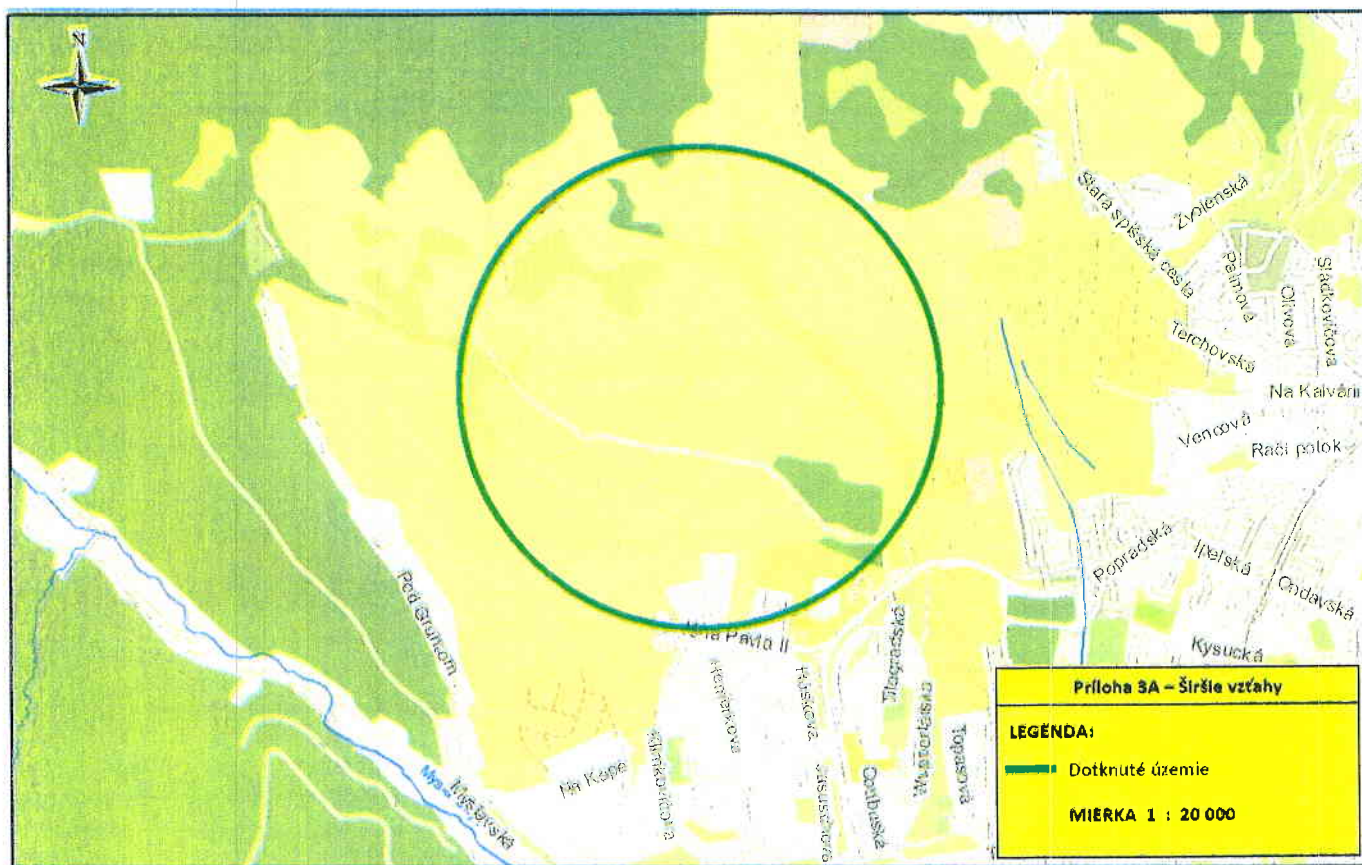


Obr. 4: Geografické zobrazenie úprav – rozsah úprav

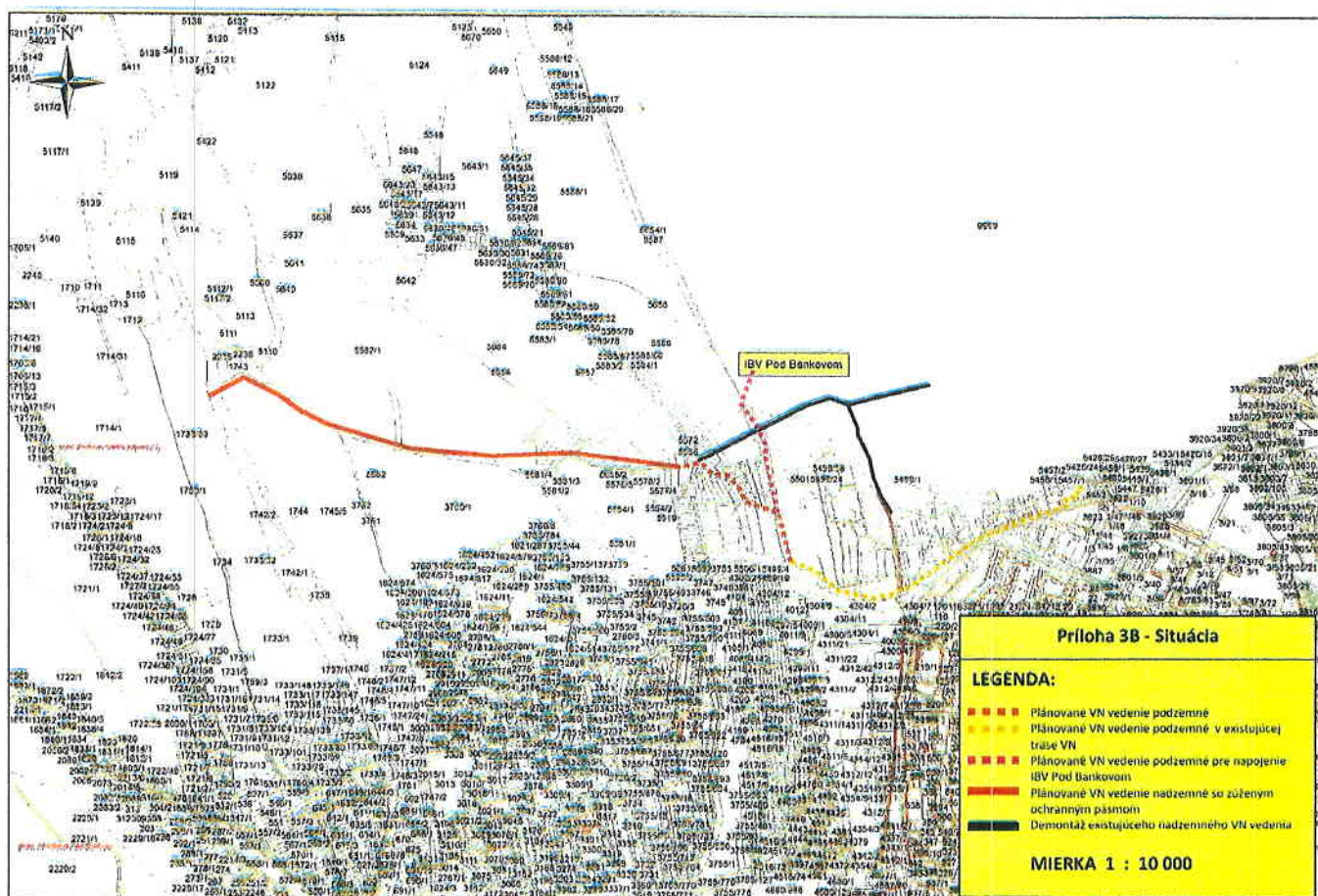


2.3 VN vedenie pre zvýšenie spoľahlivosti distribúcie – IBV Na Kope

VN vedenia, ktoré napájajú časť sídliska KVP, IBV Na Kope, časť MČ Myslava a plánovanú IBV Pod Bankovom sú v súčasnosti pripojené do DS v jednom bode. Prepojením vedení V222 a V473 je možné vytvoriť zálohovú trasu zásobovania pre 1247 odberných miest a vylepšiť spoľahlivostné parametre vedení. Navrhované úpravy počítajú s využitím existujúcej trasy dvojitého podzemného VN vedenia na Popradskej ulici a Triade KVP, ku ktorému sa pri najbližšej výmene VN káblov položí tretí VN kábel. Nová trasa v zastavanom území mesta ako aj trasa pre napojenie IBV Pod Bankovom je plánovaná ako podzemná. Plánované vedenie medzi chatovou lokalitou Čičky a Myslavou je plánované ako nadzemné so zníženým ochranným pásmom (4 m) s možnosťou budúceho preloženia do podzemného kábla. V rámci úprav je potrebné počítať so zriadením VN rozvádzača na parcele C 4304/10 (k.ú. Terasa) alebo v jej blízkosti a zriadením novej kioskovej trafostanice, ktorá nahradí existujúcu mrežovú trafostanicu v chatovej lokalite Čičky. Prínosom navrhovaných úprav je demontáž nadzemného VN vedenia a mrežovej trafostanice a zrušenie resp. zníženie ochranných pásem. Prepojením vedení vznikne spojovacie vedenie medzi ES Košice Západ a ES Košice 4. Úprava súvisí s navrhovanými úpravami v návrhu: *VN vedenie pre zvýšenie spoľahlivosti distribúcie z ES Košice 4 – smer Luník 8.*



Obr. 5: Geografické zobrazenie úprav – širšie vzťahy

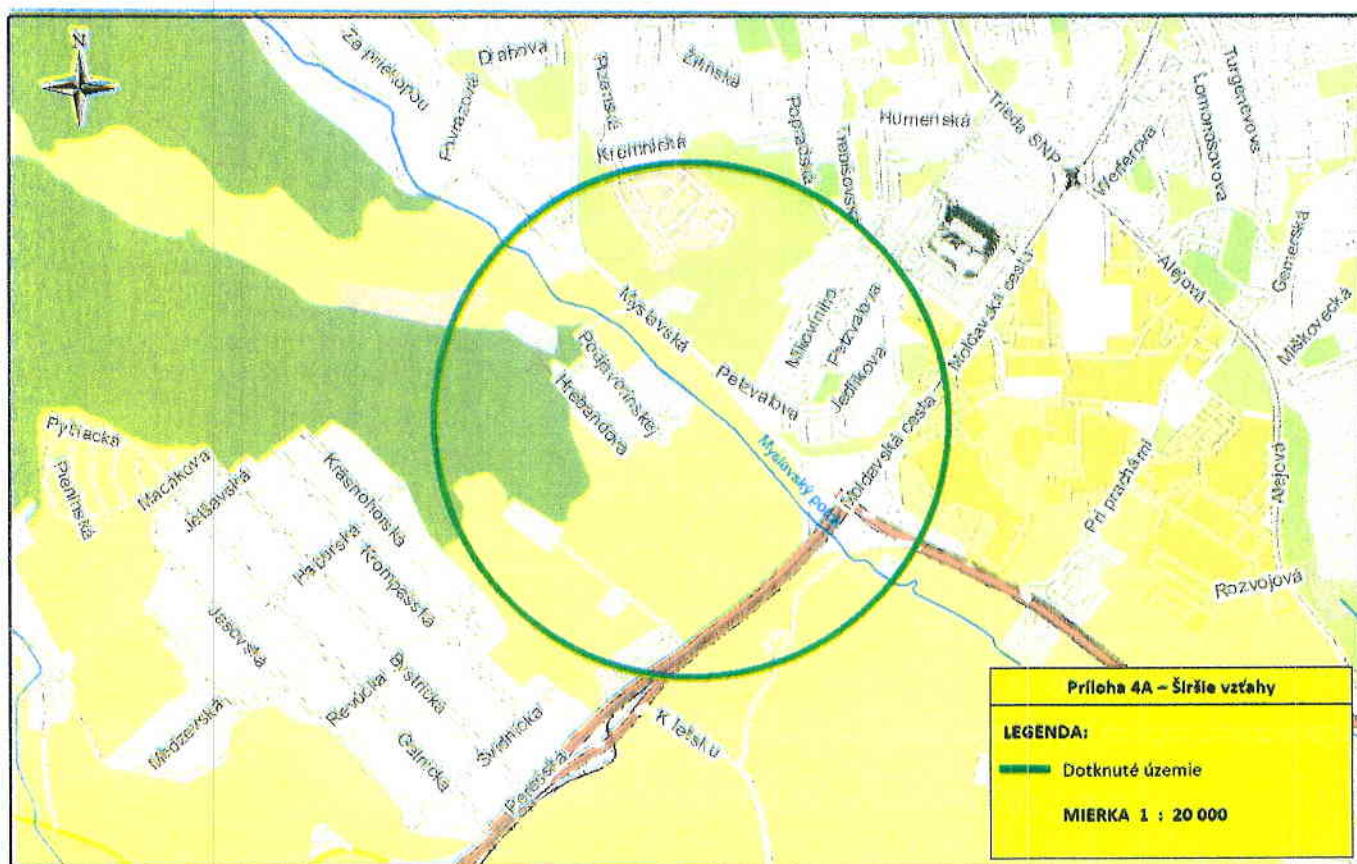


Obr. 6: Geografické zobrazenie úprav – rozsah úprav

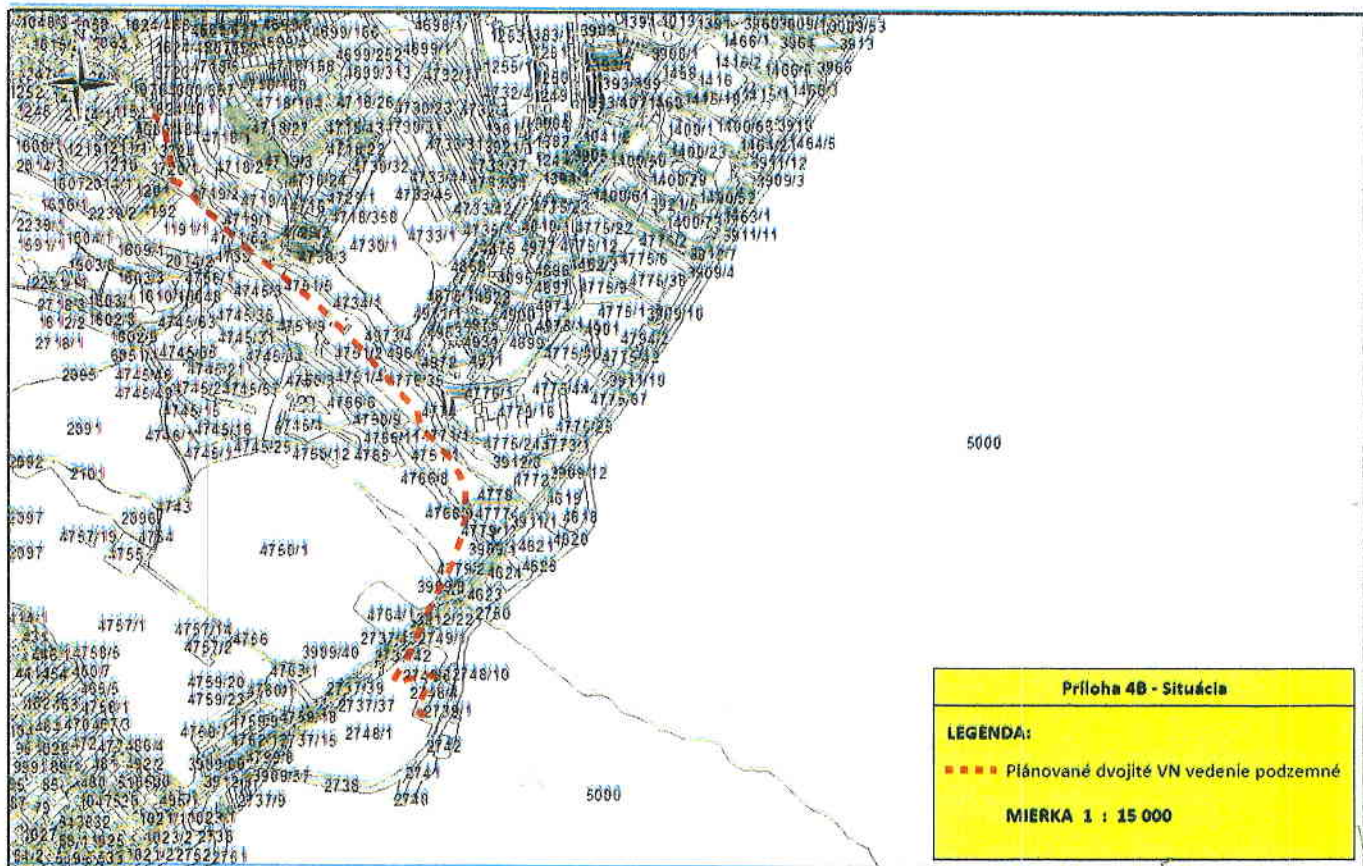
2.4 Dvojité VN vedenie pre zvýšenie spoľahlivosti distribúcie z ES Košice 4 – smer Sídliisko KVP

Oblasť sídliska KVP, Luníka 9, Myslavy a zástavby rodinných domov až po Popradskú ulicu je napájaná dvomi vývodmi z ES Košice Západ a jedným vývodom z ES Košice 4. Súčasťou VN sústavy sú dve spínacie stanice.

Realizáciou nového vývodu z ES Košice Západ a troch nových vývodov z ES Košice 4 sa dosiahne konfigurácia troch plnohodnotných spojovacích vedení čím sa dosiahne vyššia spoľahlivosť distribúcie, rovnomernejšie zaťaženie ES a VN vývodov, plnenie kritéria N-1. Nový vývod V473 z ES Košice Západ zabezpečí potrebný výkon pre plánovaný rozvoj v lokalitách Čičky, Na kope a KVP. S obnovou oboch spínacích staníc sa v cieľovom stave neuvažuje.



Obr. 7: Geografické zobrazenie úprav – širšie vzťahy

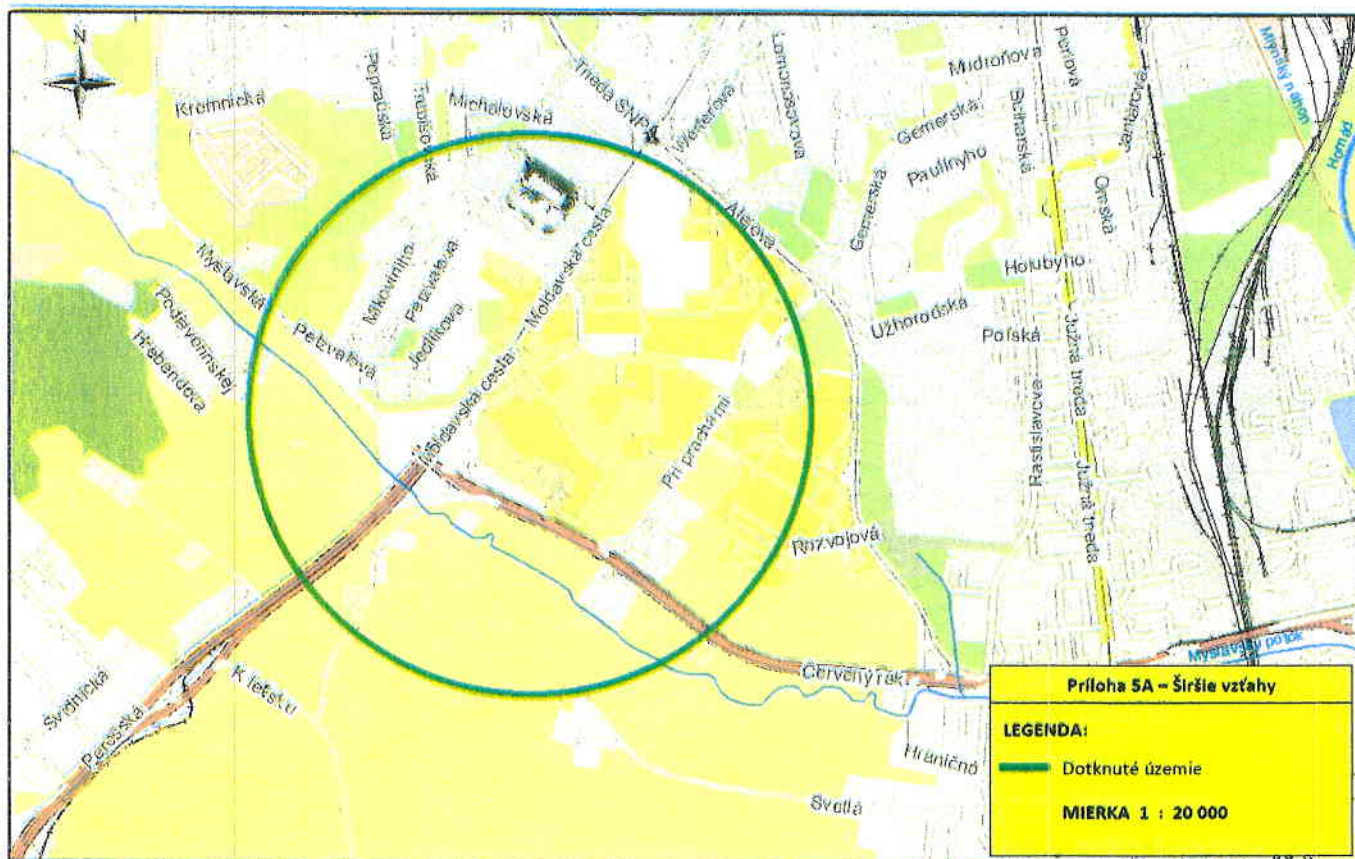


Obr. 8: Geografické zobrazenie úprav – rozsah úprav

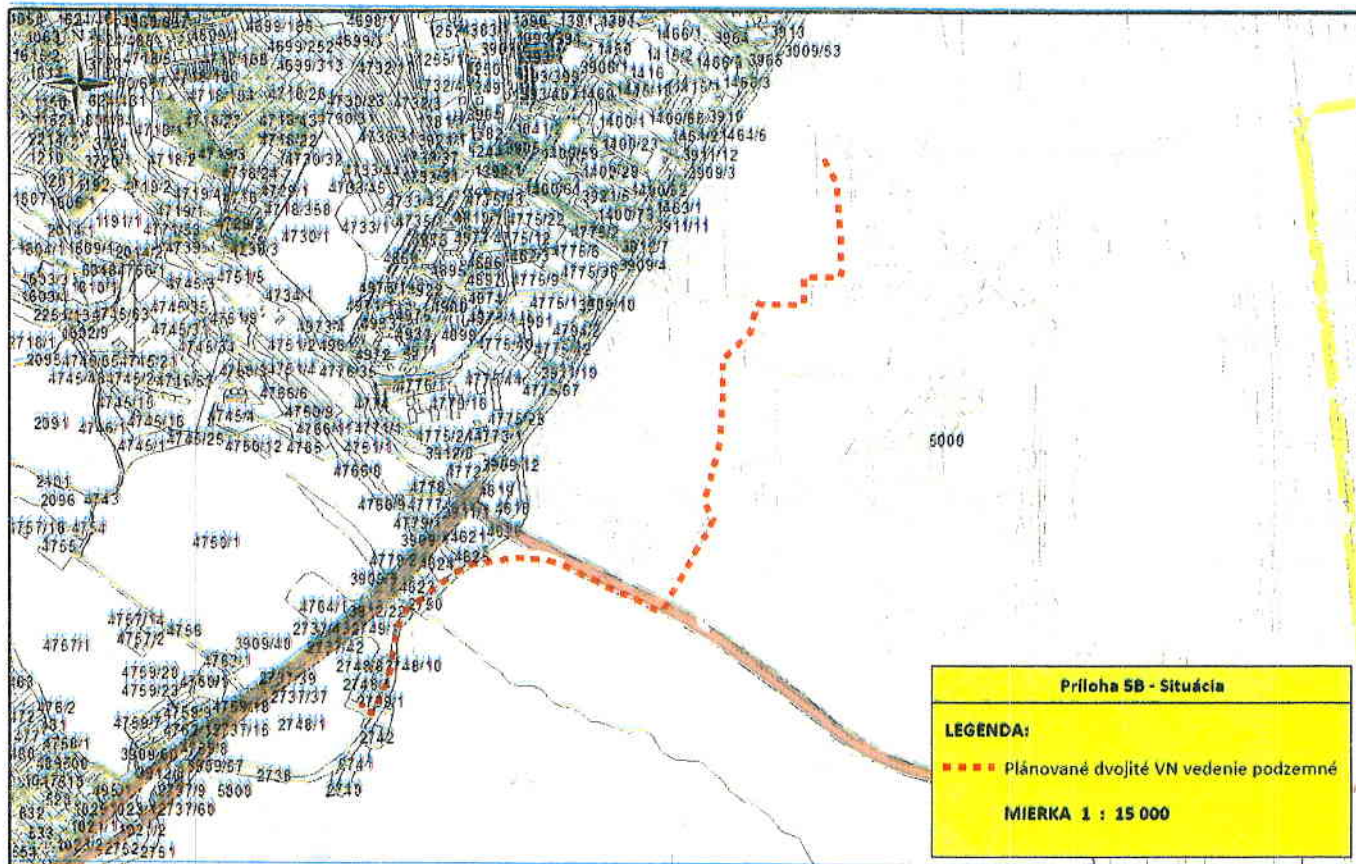


2.5 Dvojité VN vedenie pre zvýšenie spoľahlivosti distribúcie z ES Košice 4 – smer Všešportový areál

Zámer zabezpečiť zvýšenie distribučnej kapacity z ES Košice 4 do oblasti Všešportového areálu, kde je niekoľko investičných zámerov so zvýšenými nárokmi na distribúciu elektriny vrátane výstavby futbalového štadióna. Navyše sa posilnia možnosti distribúcie do centra Košíc - pozdĺž Moldavskej ulice smerom do oblastí Rastislavovej a Kužmányho ulice.



Obr. 9: Geografické zobrazenie úprav – širšie vzťahy

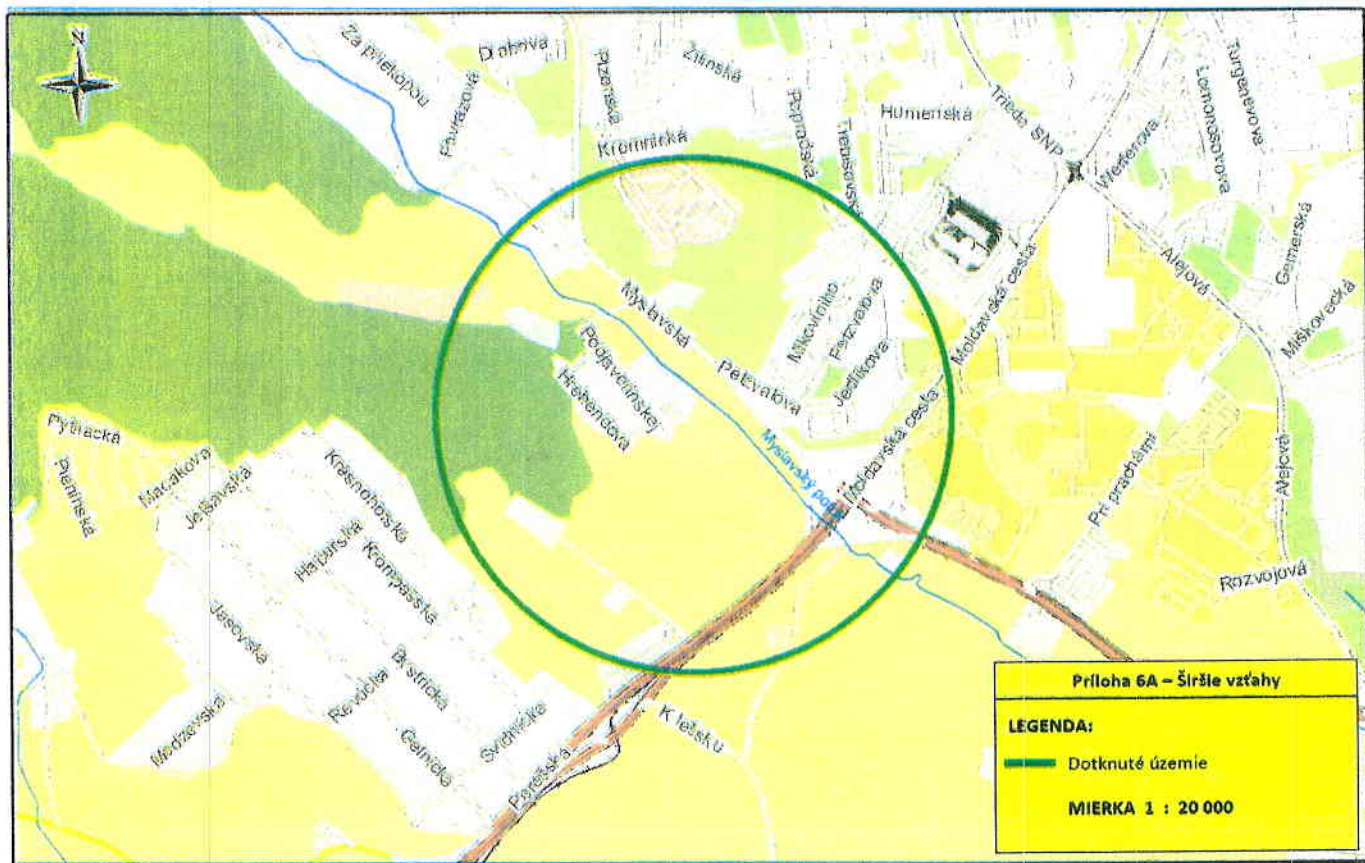


Obr. 10: Geografické zobrazenie úprav – rozsah úprav

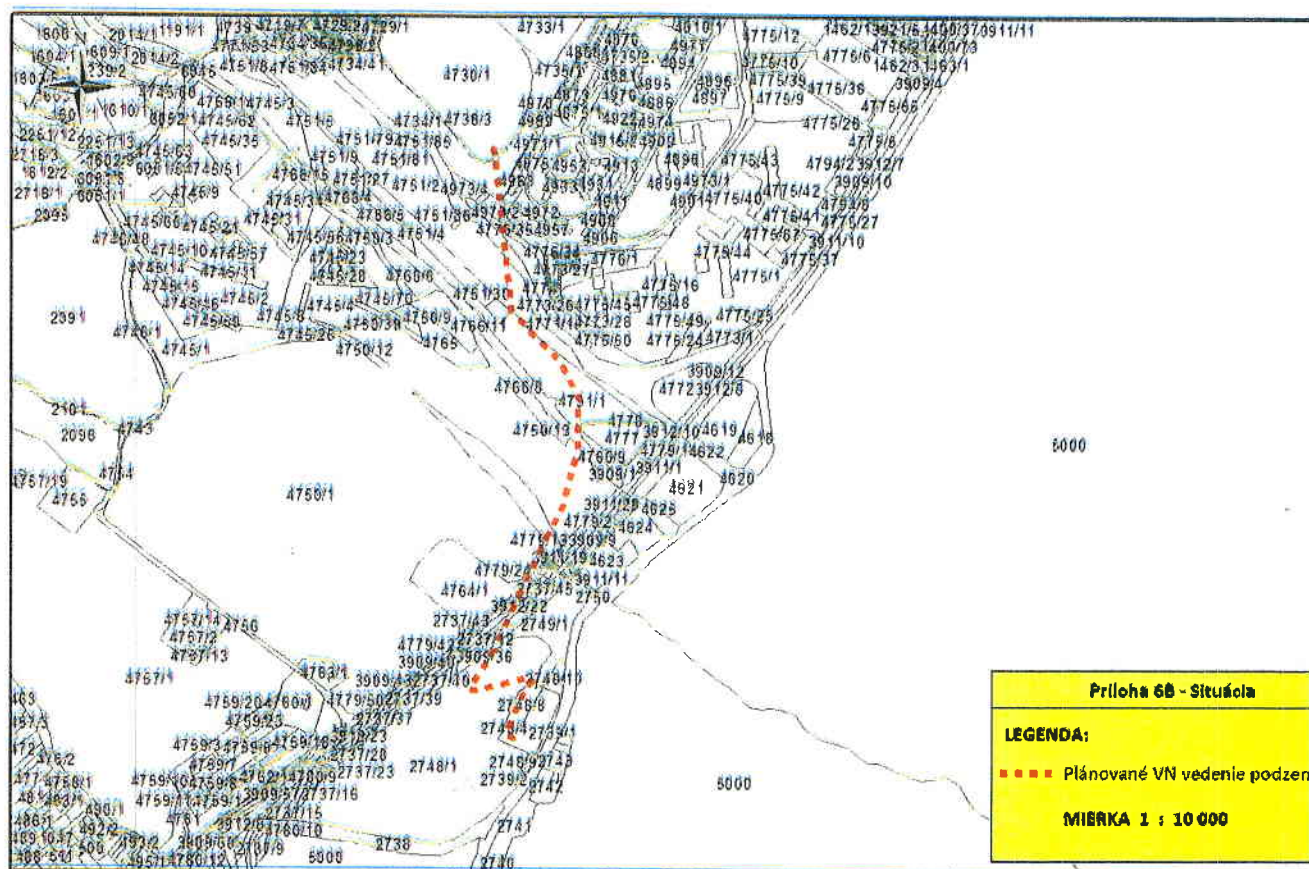


2.6 VN vedenie pre zvýšenie spoľahlivosti distribúcie z ES Košice 4 – smer Luník 8

Navrhovaná úprava úzko súvisí s úpravou: VN vedenie pre zvýšenie spoľahlivosti distribúcie – IBV Na Kope. Realizáciou nového vývodu z ES Košice 4 vznikne spojovacie vedenie medzi ES Košice 4 a ES Košice Západ, čím sa dosiahne vyššia spoľahlivosť distribúcie, rovnomernejšie zaťaženie ES a VN vývodov a plnenie kritéria N-1. Nový vývod V473 z ES Košice Západ zabezpečí potrebný výkon pre plánovaný rozvoj v lokalitách Čičky, Na kope, Pod Bankovom a KVP.



Obr. 11: Geografické zobrazenie úprav – širšie vzťahy

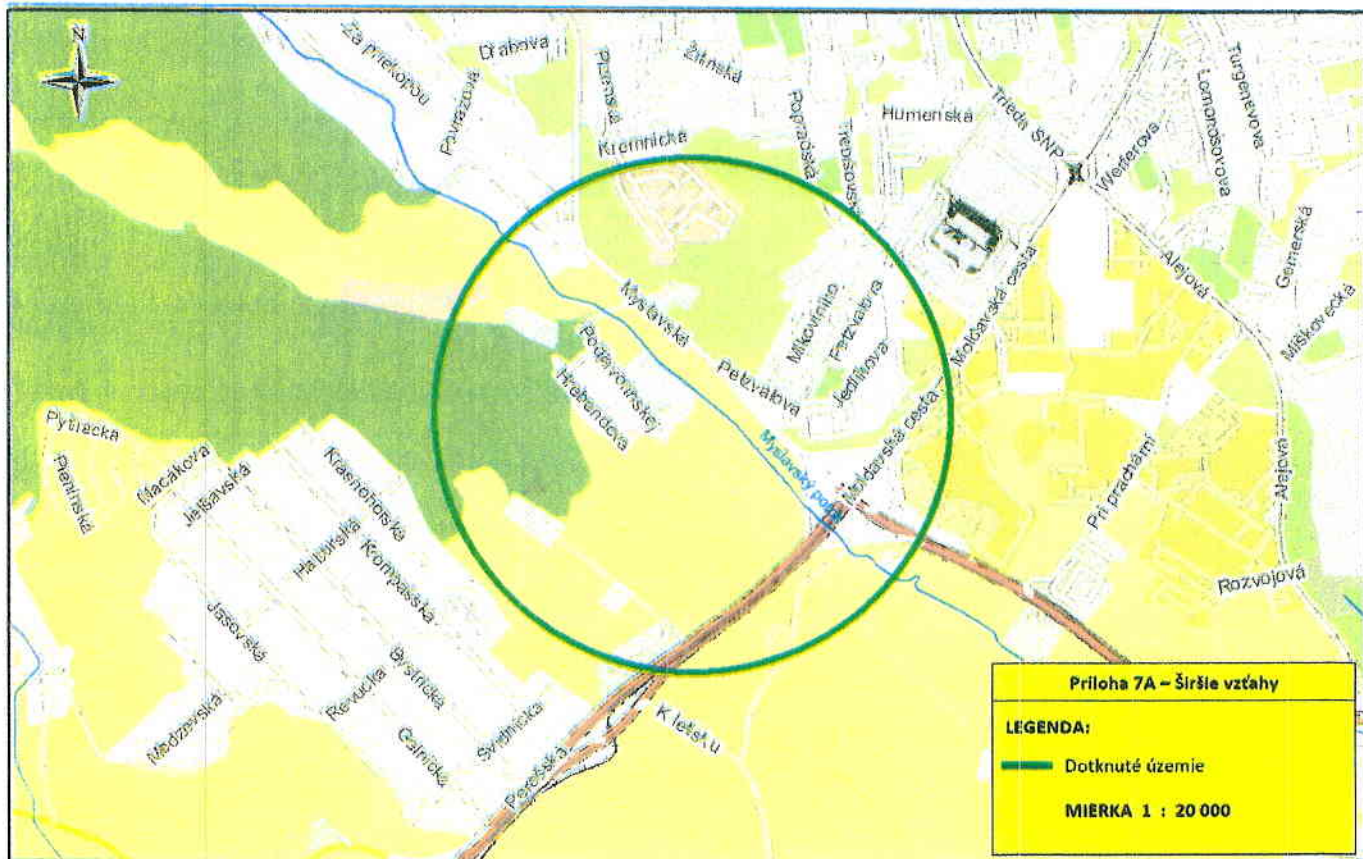


Obr. 12: Geografické zobrazenie úprav – rozsah úprav

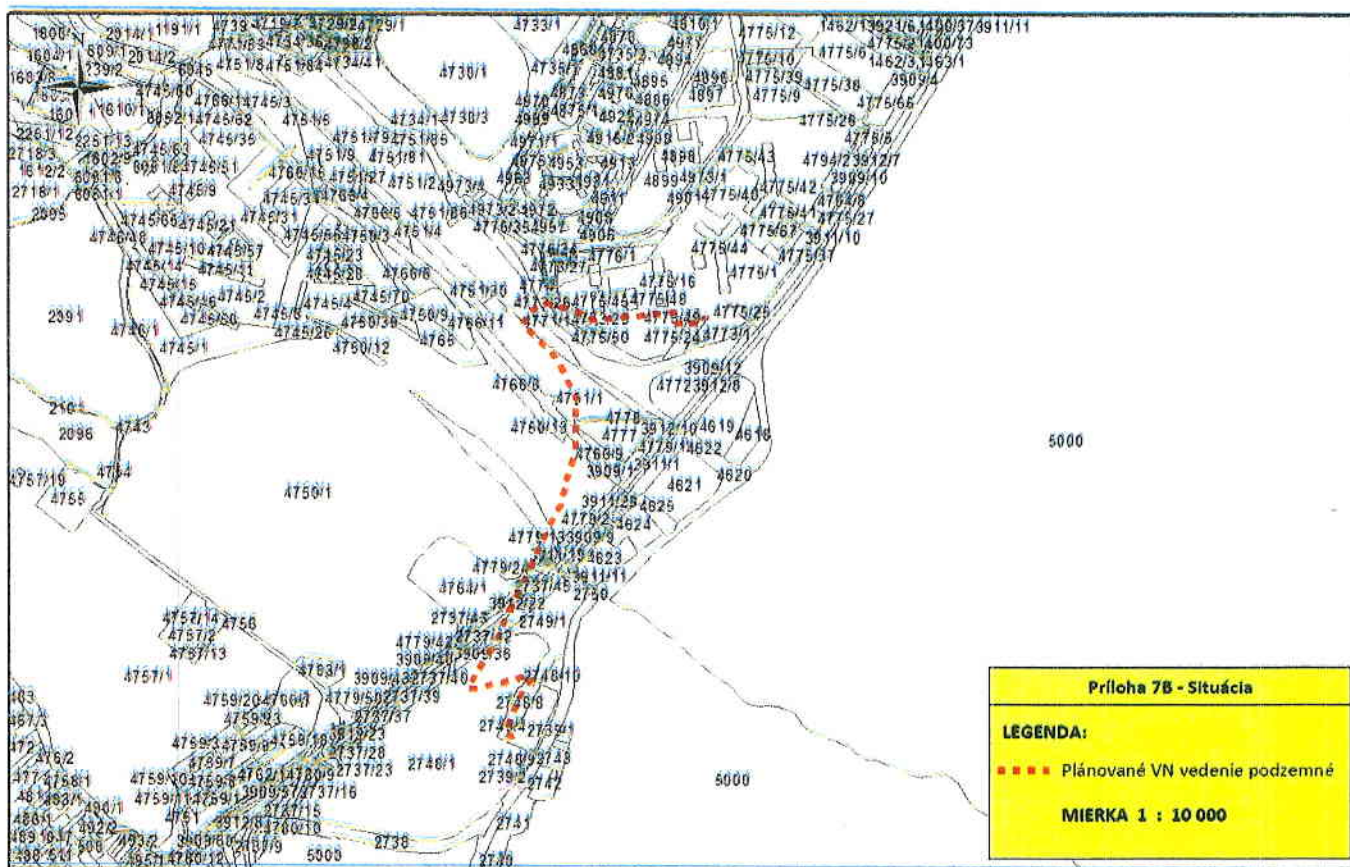


2.7 VN vedenie pre zvýšenie spoľahlivosti distribúcie z ES Košice 4 – smer meniareň DPMK

Vývod V340 z ES Košice Západ napája množstvo DTS (viac ako 15) a navyše zabezpečuje záložné napájanie meniarňi mestskej dopravy DPMK. Navrhujeme zriadenie nového VN vývodu z ES Košice 4, ktorý prevezme časť zaťaženia vývodu V340 vrátane záložného napájania DPMK – smer meniareň E. Úpravou sa zvýši spoľahlivosť distribúcie pre meniareň E a sídlisko Luník 8.



Obr. 13: Geografické zobrazenie úprav – širšie vzťahy

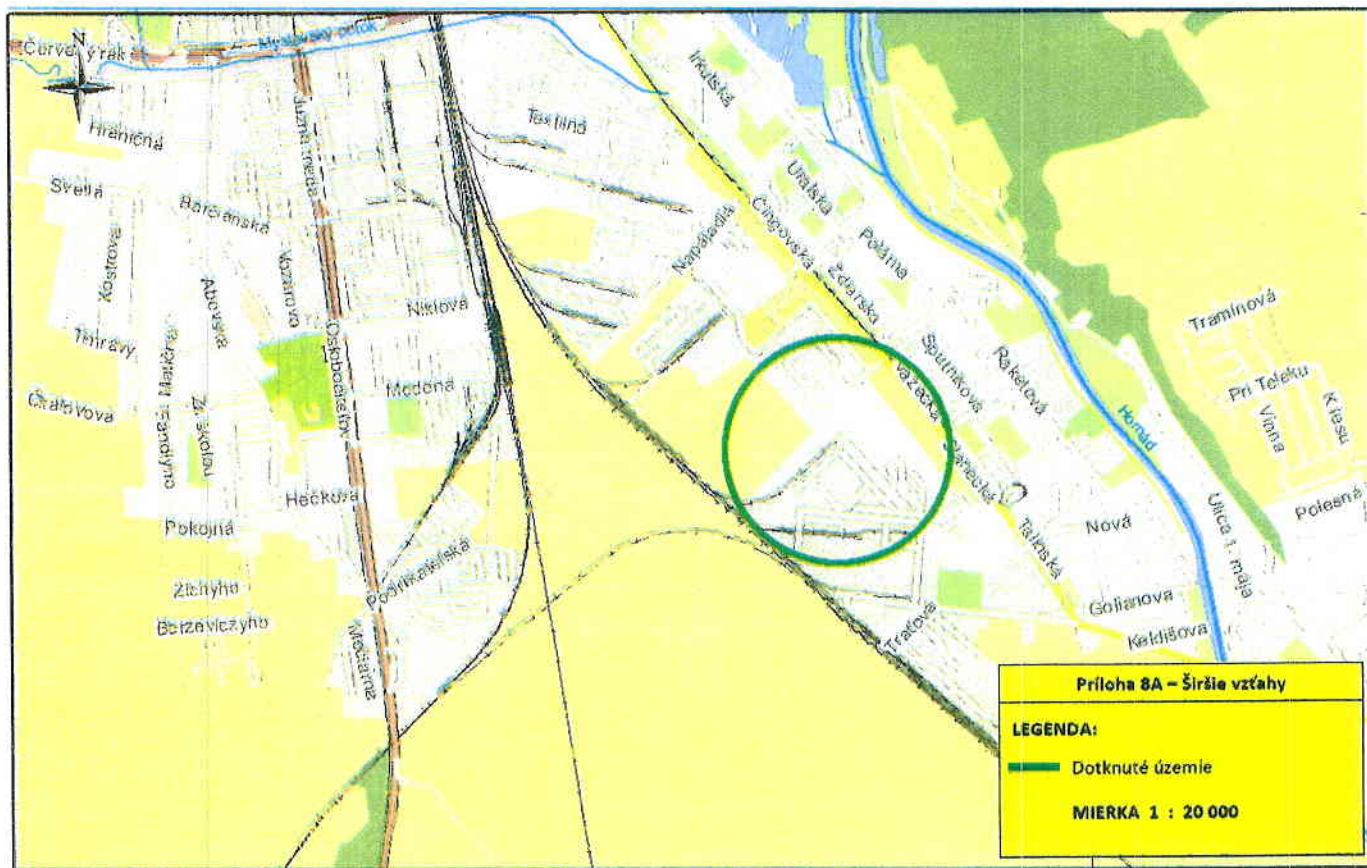


Obr. 14: Geografické zobrazenie úprav – rozsah úprav

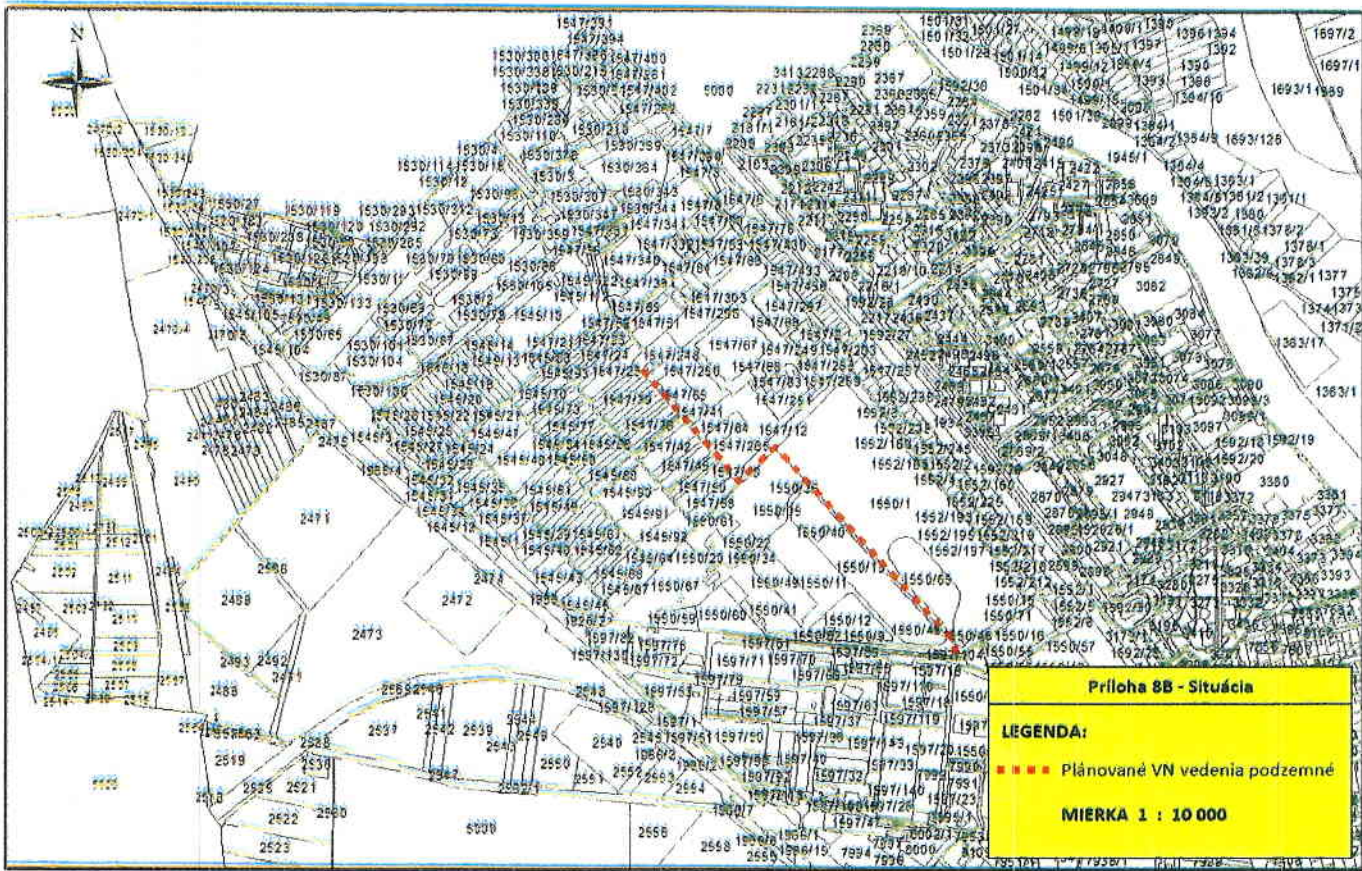


2.8 Dvojité VN vedenie pre zvýšenie spoľahlivosti distribúcie v priemyselnej časti sídliska Nad Jazerom

Pre zvýšenie spoľahlivosti distribúcie elektriny a zvýšenie distribučnej kapacity v priemyselnej časti sídliska Nad Jazerom v Košiciach navrhujeme realizáciu nového dvojitého káblového vedenia v trase podľa obrázku. Úprava je nevyhnutná pre ďalší rozvoj priemyselnej časti (zvyšovanie výkonu existujúcich odberateľov alebo pripájanie nových).



Obr. 15: Geografické zobrazenie úprav – širšie vzťahy

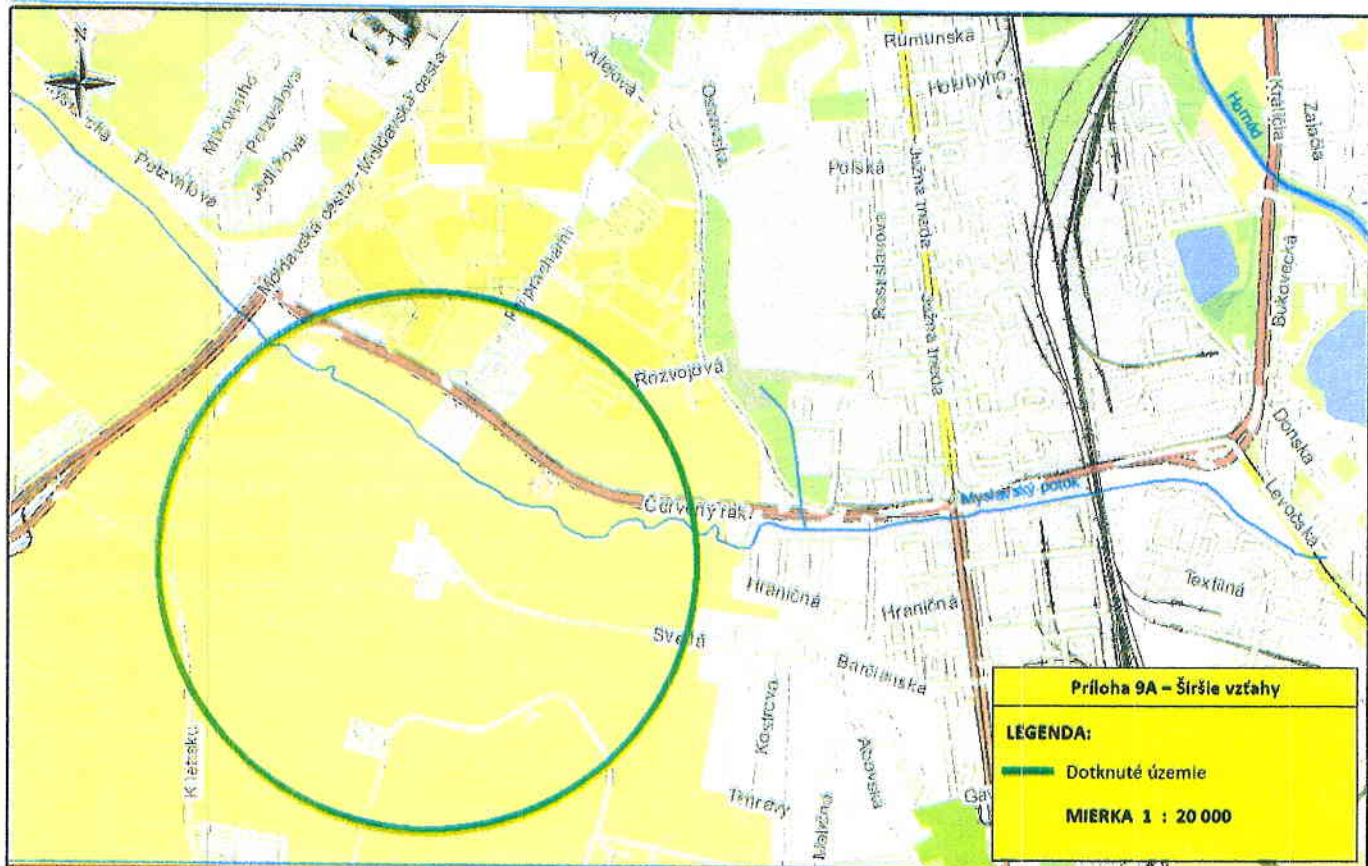


Obr. 16: Geografické zobrazenie úprav – rozsah úprav

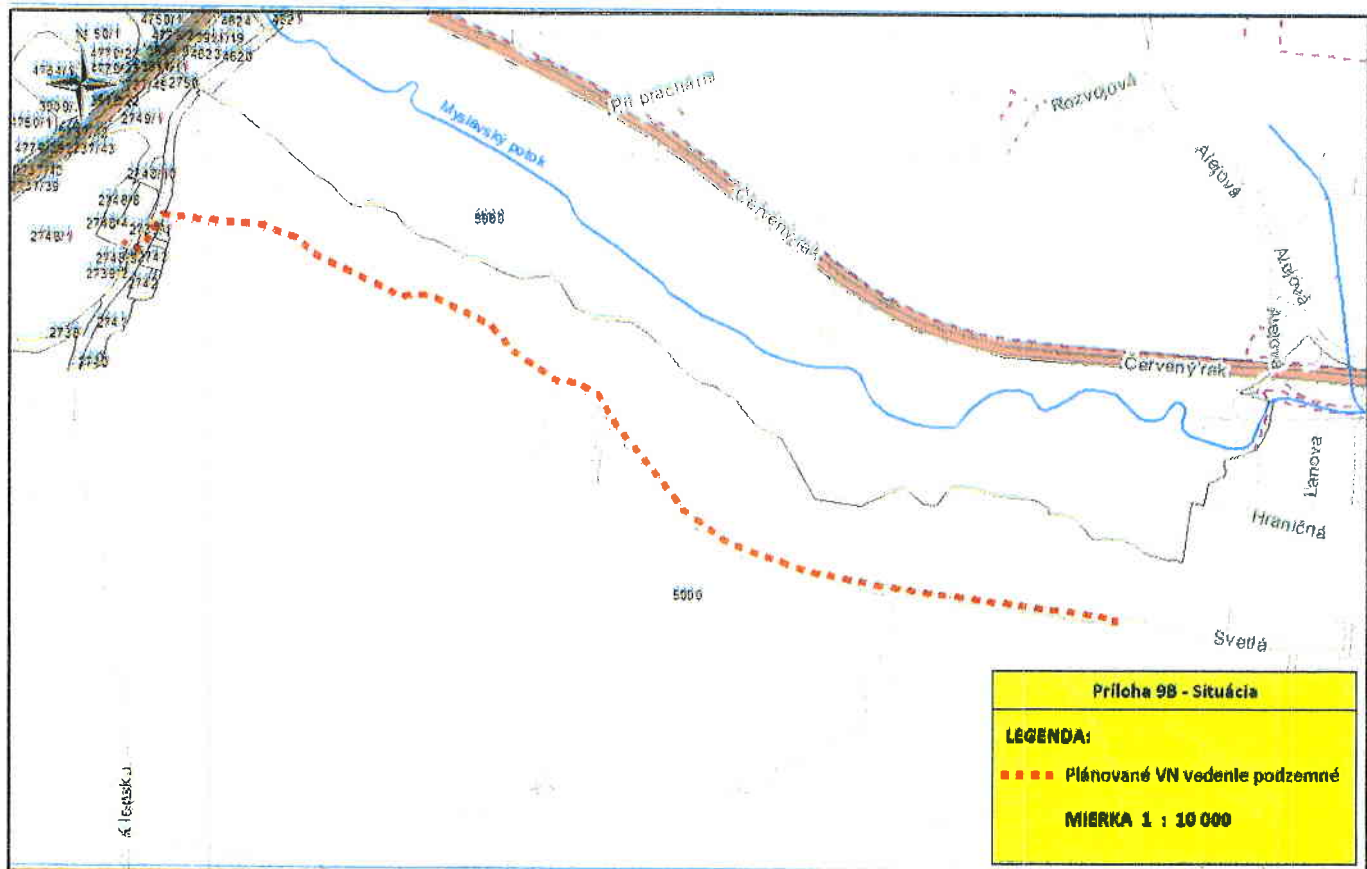


2.9 VN vedenie pre zvýšenie spoľahlivosti distribúcie z ES Košice 4 – smer Barca, sídlisko Nad Jazerom

Pre zvýšenie spoľahlivosti distribúcie elektriny a zvýšenie distribučnej kapacity v Barci a na sídlisku Nad jazerom navrhujeme realizáciu nového káblového vedenia z elektrickej stanice Košice 4. Stavbou sa vytvorí trasa pre posilnenie vzájomného zásobovania medzi elektrickými stanicami Košice 4 a Košice Juh.



Obr. 17: Geografické zobrazenie úprav – širšie vzťahy



Obr. 18: Geografické zobrazenie úprav – rozsah úprav



Zoznam príloh

1	VN vedenie pre zvýšenie spoľahlivosti distribúcie – Košická Nová Ves a IBV Panoráma	Príloha 1A širšie vzťahy Príloha 1B rozsah
2	VN vedenie pre zvýšenie spoľahlivosti distribúcie – Krásna a IBV v Krásnej nad Hornádom	Príloha 2A širšie vzťahy Príloha 2B rozsah
3	VN vedenie pre zvýšenie spoľahlivosti distribúcie – IBV Na Kope	Príloha 3A širšie vzťahy Príloha 3B rozsah
4	Dvojité VN vedenie pre zvýšenie spoľahlivosti distribúcie z ES Košice 4 – smer Sídliisko KVP	Príloha 4A širšie vzťahy Príloha 4B rozsah
5	Dvojité VN vedenie pre zvýšenie spoľahlivosti distribúcie z ES Košice 4 – smer Všešportový areál	Príloha 5A širšie vzťahy Príloha 5B rozsah
6	VN vedenie pre zvýšenie spoľahlivosti distribúcie z ES Košice 4 – smer Luník 8	Príloha 6A širšie vzťahy Príloha 6B rozsah
7	VN vedenie pre zvýšenie spoľahlivosti distribúcie z ES Košice 4 – smer meniareň DPMK	Príloha 7A širšie vzťahy Príloha 7B rozsah
8	Dvojité VN vedenie pre zvýšenie spoľahlivosti distribúcie v priemyselnej časti sídliska Nad Jazerom	Príloha 8A širšie vzťahy Príloha 8B rozsah
9	VN vedenie pre zvýšenie spoľahlivosti distribúcie z ES Košice 4 – smer Barca, sídlisko Nad Jazerom	Príloha 9A širšie vzťahy Príloha 9B rozsah