

**STRATÉGIA ROZVOJA DOPRAVY  
A DOPRAVNÝCH STAVIEB MESTA KOŠICE**

---

**Posúdenie významnosti vplyvov plánu  
na územia sústavy Natura 2000**

**Michala Kopečková  
september 2015**

Predmet posúdenia:	Stratégia rozvoja dopravy a dopravných stavieb mesta Košice
Zhotoviteľ plánu:	NDCon s.r.o.
Obstarávateľ:	Mesto Košice
Spracovateľka posúdenia:	Mgr. Michala Kopečková Čechova 53, Plzeň, Česká republika
Kontakt:	T: +420 728 854 516 E: <a href="mailto:kopeckova@ametyst21.cz">kopeckova@ametyst21.cz</a>

V Plzni dňa 25. septembra 2015



.....  
Mgr. Michala Kopečková

## Obsah

1	Úvod.....	4
1.1	Popis postupu pri spracovaní posúdenia.....	4
2	Informácie o pláne.....	5
3	Dotknuté územia sústavy Natura 2000.....	7
4	Hodnotenie vplyvov na územia sústavy Natura 2000.....	8
4.1	Vyhodnotenie podkladov pre primerané posúdenie.....	8
4.2	Významnosť vplyvov plánu.....	8
4.2.1	Administratívna reforma.....	9
4.2.2	Zabezpečenie lepšieho financovania verejnej dopravy.....	9
4.2.3	Zlepšenie pešej priechodnosti mesta.....	9
4.2.4	Rozvoj smerujúci k mestu pre cyklistov.....	9
4.2.5	Postupná reforma parkovacích miest.....	9
4.2.6	Premena MHD na atraktívnu voľbu a súčasť životného štýlu; Ekonomicky efektívna mestská hromadná doprava s zodpovedným financovaním investícií a kompenzácií; Smerovanie k mestskej doprave so zníženým vplyvom na životné prostredie.....	9
4.2.7	Ponuka dobre riadenej bezpečnej cestnej infraštruktúry s obmedzeným rozsahom kapacitných nedostatkom.....	9
4.3	Vyhodnotenie kumulatívnych vplyvov.....	10
4.4	Vyhodnotenie možných cezhraničných vplyvov.....	10
4.5	Opatrenia na prevenciu negatívnych vplyvov.....	10
5	Záver o vplyve na integritu území.....	11
6	Zoznam skratiek.....	12
7	Použité zdroje údajov.....	13
8	Prílohy.....	14

## 1 Úvod

---

Predmetom hodnotenia je vplyv plánu „Stratégia rozvoja dopravy a dopravných stavieb mesta Košice“ (ďalej „Stratégia“) na územia európskeho významu a chránené vtáčie územia. Toto posúdenie je spracované nad rámec § 28 zákona č. 543/2002 Z. z. o ochrane prírody a krajiny v znení neskorších predpisov, pretože vypracovanie primeraného posúdenia nebolo uložené Rozsahom hodnotenia podľa § 8 zákona č. 24/2006 Z. z. o posudzovaní vplyvov na životné prostredie. Posúdenie je predložené dobrovoľne ako samostatná príloha hodnotenia plánu (SEA).

Autorka hodnotenia je držiteľkou autorizácie Ministerstva životného prostredia Českej republiky k vykonávaniu posúdenia podľa § 45i zákona 114/1992 Sb., o ochrane prírody a krajiny, v platnom znení (rozhodnutie Ministerstva životného prostredia zo dňa 20. januára 2012, č. j. 2702/ENV/12, 116/630/12, v prílohe 1).

**Chránené vtáčie územia (CHVÚ)** sa vyhlasujú na základe smernice o vtákoch (2009/147/ES) pre druhy vtákov uvedených v Prílohe I. Tieto druhy musia byť predmetom zvláštnych opatrení, týkajúcich sa ochrany ich stanovišť, s cieľom zaistiť prežitie týchto druhov a rozmnožovanie v ich areáli rozšírenia. Ministerstvo obstaráva národný zoznam navrhovaných CHVÚ, ktorý schvaľuje vláda uznesením. Zoznam vtáčích území vláda po jeho schválení zasiela Európskej komisii. Vláda nariadením vyhlási biotopy druhov vtákov európskeho významu a biotopy sťahovavých druhov vtákov uvedené v schválenom zozname vtáčích území za chránené vtáčie územie a ustanoví vymedzenie hraníc CHVÚ a zoznam činností podľa odseku 5 vrátane územného a časového obmedzenia ich výkonu.

**Územia európskeho významu (ÚEV)** sa vyhlasujú na základe smernice o stanovištiach (92/43/EEC) pre typy prírodných stanovišť v záujme Spoločenstva a pre druhy živočíchov a rastlín v záujme Spoločenstva, ktorých ochrana vyžaduje vyhlásenie zvláštnych oblastí ochrany. Národný zoznam ÚEV prerokúva vláda, ktorá ho po odsúhlasení zasiela Európskej komisii na schválenie. Navrhované územia európskeho významu schválené Európskou komisiou vyhlási vláda za chránené územie alebo zónu chráneného územia podľa tohto zákona najneskôr do dvoch rokov od schválenia národného zoznamu Európskou komisiou.

### 1.1 POPIS POSTUPU PRI SPRACOVANÍ POSÚDENIA

Spracovateľ koncepcie priebežne predkladal pripravené materiály ku konzultácii. Niektoré opatrenia boli následne upravované, avšak žiadne z nich sa nedotýkalo významne lokalít Natura 2000. Finálna verzia k posúdeniu bola predložená v septembri 2015.

Terénna návšteva dotknutého územia prebehla 14. – 16. júna 2015. Vzhľadom k charakteru obsiahnutých opatrení a možných vplyvov stratégie nie je nutný podrobný biologický prieskum.

## 2 Informácie o pláne

---

Stratégia vychádza z podrobnej analýzy dopravy v Košiciach. Na jej základe sú navrhnuté ciele a opatrenia pre udržateľnú dopravu v meste.

### Ciele:

#### Administratívna reforma

- Začať znovu s riadením dopravy v Košiciach, riadiť činnosti a viesť podnik k poskytovaniu dobrej kvality prepravy pri nižších nákladoch, organizovať integráciu, plánovať rozvoj dopravnej infraštruktúry, organizáciu a riadenie dopravy.

#### Zabezpečenie lepšieho financovania udržateľnej dopravy

- Zlepšiť nedostatočné financovanie mestskej hromadnej dopravy a tak pomôcť vyriešiť krízu financovania MHD a zafinancovať rozvoj cyklistickej infraštruktúry – zvýšiť finančný objem z rozpočtov aj z iných zdrojov zameraných na udržateľnosť.

#### Zlepšenie pešej priechodnosti mesta

- Zmeniť prístup – ako prvé plánovať a riešiť potreby chodcov.

#### Rozvoj smerujúci k mestu pre cyklistov

- Rozsiahly program rozvoja cyklistických cestičiek a pruhov

#### Postupná reforma parkovania miest

- Prísne pravidlá v centre a okolí, riešenia prispôsobené sídliskám, záchytné parkoviská.

#### Premena MHD na atraktívnu voľbu a súčasť životného štýlu

- Zvýšiť atraktivitu kratšími intervalmi, jednoduchým linkovým vedením, ľahkým prestupovaním a vyššou rýchlosťou umožnenou preferenciou a autobusovými pruhmi.

#### Ekonomicky efektívna mestská hromadná doprava s zodpovedným financovaním investícií a kompenzácií

- Zvýšiť prevádzkovú rýchlosť, používať menší počet modernejších vozidiel, znížiť fixné náklady, ušetriť prostredníctvom integrácie s regionálnou dopravou, ponúknuť také predplatené cestovné, ktoré si kúpia aj menej častí užívatelia, zrušiť prevádzku trolejbusov, investovať zodpovedne do vozového parku, používať alternatívne spôsoby financovania.

#### Smerovanie k mestskej doprave so zníženým vplyvom na životné prostredie

- Podpora prevádzky električiek, využívanie elektrobusev podľa ich technologických možností, následné zavedenie nového systému elektrických autobusov / duobusev / hybridných autobusov na hlavných linkách po roku 2030, vymedziť nízkoemisnú zónu v centre mesta, environmentálne chránenú zónu postavenú obchvatov

#### Ponuka dobre riadenej bezpečnej cestnej infraštruktúry s obmedzeným rozsahom kapacitných nedostatkov

- Dobre využiť existujúcu infraštruktúru s premyslených zdieľaním s hromadnou dopravou a cyklistami, vyriešiť nedostatky, nebezpečné miesta, poskytnúť väčší priestor pre peších a cyklistov, zodpovedne doplniť chýbajúce spojenia

*Uvedené údaje boli prevzaté z predloženej koncepcie.*

### 3 Dotknuté územia sústavy Natura 2000

Vzhľadom k územnému rozsahu koncepcie sú ako dotknuté vyhodnotené ÚEV a CHVÚ v Košiciach a blízkom okolí.

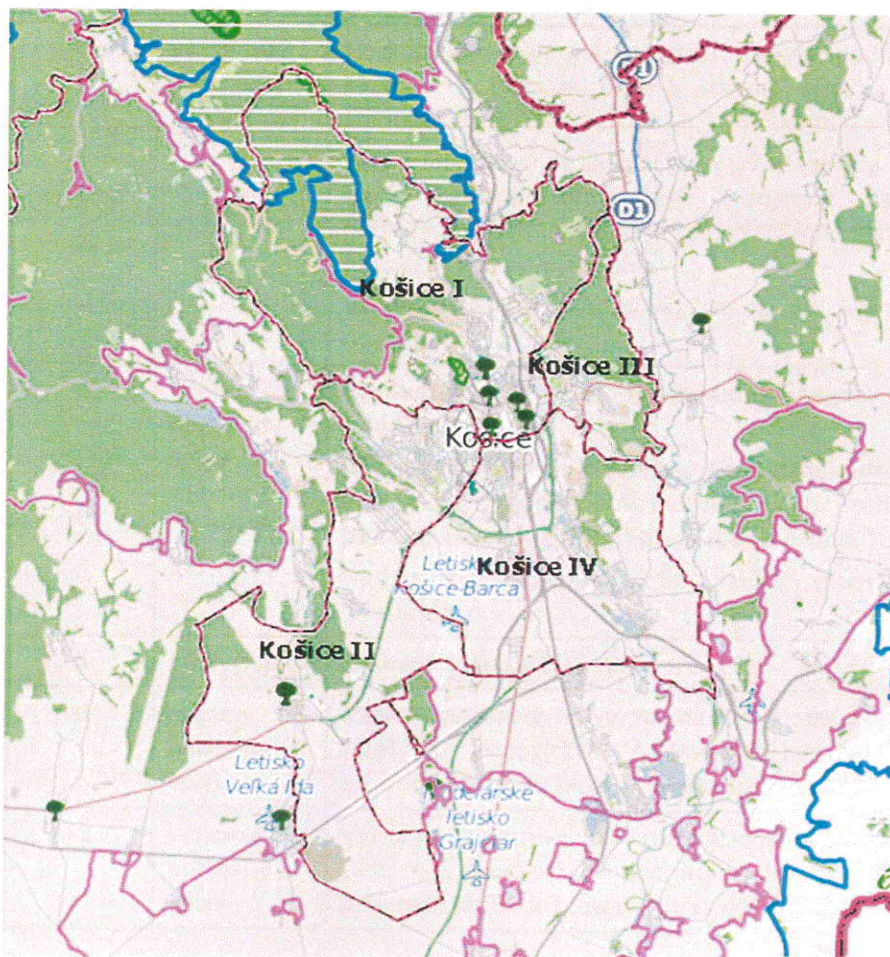
Tab. 1: Územie európskeho významu v Košiciach

Názov	Kód	Výmera (ha)	V správe
Stredné Pohornádie	SKUEV0328	7092,96	RSOPK Prešov

Tab. 2: Chránené vtáčie územie v Košiciach

Názov	Kód	Výmera (ha)	V správe
Volovské vrchy	SKCHVU036	121 421 ha	NP Slovenský kras
Košická kotlina	SKCHVU009	17 354 ha	RSOPK Prešov

Obr. 1: Územie európskeho významu (modrá) a chránené vtáčie územia (ružová) (Zdroj: Národný geoportál)



## 4 Hodnotenie vplyvov na územia sústavy Natura 2000

### 4.1 VYHODNOTENIE PODKLADOV PRE PRIMERANÉ POSÚDENIE

#### Podklady poskytnuté zadávateľom:

Stratégia dopravy a dopravných stavieb mesta Košice (september 2015)

#### Ďalšie podklady:

Miestny územný systém ekologickej stability mesta Košice (Slovenská agentúra životného prostredia 2013)

Urbanistická štúdia „Mestská zeleň Košice“ (Dobrucká a Vyrosteková 2013)

Literatúra a www zdroje (viď kap. 7)

Pre prevedenie hodnotenia boli uvedené podklady uznané ako dostatočné.

### 4.2 VÝZNAMNOSŤ VPLYVOV PLÁNU

Vyhodnotenie potenciálnych vplyvov prebehlo podľa stupnice uvedenej v tabuľke 3.

Tab. 3: Stupnica významnosti vplyvov:

Hodnota	Významnosť vplyvu	Skrátený popis významnosti vplyvu
-2	významný negatívny vplyv	Nepriaznivý vplyv na integritu územia podľa čl. 6.3 smernice o biotopoch. Plán je možné schváliť len za splnenia podmienok stanovených v odsekoch 6 až 8 § 28 zákona o ochrane prírody. Významný rušivý až likvidačný vplyv na biotop alebo populáciu druhu alebo ich podstatnú časť; významné narušenie ekologických podmienok biotopu alebo druhu, významný zásah do biotopu alebo do prirodzeného vývoja druhu. Vyplýva zo zadania plánu, nedá sa eliminovať zmierňujúcimi opatreniami.
-1	mierne negatívny vplyv	Obmedzený (mierny) nevýznamný negatívny vplyv. Nevylučuje schválenie plánu. Mierne rušivý vplyv na biotop či populáciu druhu; mierne narušenie ekologických podmienok biotopu alebo druhu, okrajový zásah do biotopu alebo do prirodzeného vývoja druhu. Možno ho zmierniť alebo vylúčiť navrhnutými zmierňujúcimi opatreniami.
0	nulový vplyv	Žiadny preukázateľný vplyv.
+1	mierne pozitívny vplyv	Mierne priaznivý vplyv na biotop alebo populáciu druhu, mierne zlepšenie ekologických podmienok biotopu alebo druhu, mierne priaznivý zásah do biotopu alebo do prirodzeného vývoja druhu.
+2	významný pozitívny vplyv	Významný priaznivý vplyv na biotop alebo populáciu druhu, významné zlepšenie ekologických podmienok biotopu alebo druhu, významný priaznivý zásah do biotopu alebo do prirodzeného vývoja druhu.