

ÚPN HSA KOŠICE  
Zmeny a doplnky  
č. 17/2020  
SMERNÁ ČASŤ  
(návrh na prerokovanie)

Orgán územného plánovania,  
ktorý obstaráva dokumentáciu:  
Mesto Košice  
Trieda SNP 48/A  
040 11 Košice

Spracovateľ:  
ARCHIKON, s.r.o.  
Architektonická kancelária Letná 40  
040 01 Košice  
Tf.: 055 62 301 56  
e-mail: [sekan.jan@gmail.com](mailto:sekan.jan@gmail.com)

hlavný riešiteľ:  
Ing. arch. Ján Sekan  
autorizovaný architekt SKA reg. č. 0709AA  
Ing. arch. Pavel Simko  
autorizovaný architekt SKA, reg. č. 1156AA

Odborne spôsobilá osoba  
na obstarávanie ÚPD:  
Ing. arch. Miroslav Rohaľ

Spracované v:  
09 / 2020



Košice – MČ Sever		
Por. č. zmeny	Názov lokality	Výkr. č.
<b>139</b>	<b>Čermel - Suchodolinská</b>	<b>3 /139 + schéma ZČ a VPS</b>
<b>139.1.</b>	<b>Vymedzenie riešeného územia</b>	
	Záver Suchodolinskej ul. v priestore medzi Suchodolinskou a ul. na Stráni	
<b>139.2</b>	<b>Charakteristika lokality</b>	
	Svahovitá plocha, prístupná neupravenou, prašnou cestou, na troch zo štyroch pozemkov stoja hotové aj rozostavané domy, plochy sú vedené ako záhrady, z menšej časti ako lesná pôda.	
<b>139.3</b>	<b>Určenie podľa platného ÚPN HSA</b>	
	V zmysle platného ÚPN HSA je plocha určená ako les	
<b>139.4</b>	<b>Navrhovaná zmena a jej zdôvodnenie</b>	
	Plocha sa navrhuje určiť ako plocha málopodlažnej obytnej zástavby – návrh. Dôvodom navrhovanej zmeny je potreba dokumentácie skutočného stavu a dostavby prieluk	
<b>139.5</b>	<b>Návrh verejného technického a dopravného vybavenia</b>	
	Predĺžiť potrebnú infraštruktúru Suchodolinskej ul.	
<b>139.6</b>	<b>Vplyv navrhovaného riešenia na životné prostredie a poľnohospodárstvo</b>	
	Výstavba znamená stratu lesnej a poľnohospodárskej pôdy a ústup prírodného prostredia v prospech urbanizácie	
<b>139.7</b>	<b>Vplyv navrhovaného riešenia na územný systém ekologickej stability</b>	
	Územie nie je súčasťou systému ÚSES	
<b>139.8</b>	<b>Vyhodnotenie niektorých abiotických zložiek životného prostredia</b>	
	Radónové riziko“ stredné, náchylnosť na svahové pohyby: III.C - Rajón nestabilných území, zosuvy: potencionálny	
<b>139.9</b>	<b>Vyhodnotenie z pohľadu pravdepodobnosti výskytu archeologických nálezov</b>	
	Výskyt je málo pravdepodobný	

Košice – MČ Poľov		
Por. č. zmeny	Názov lokality	Výkr. č.
<b>140</b>	<b>Pažiť</b>	<b>3 /139 + schéma ZČ a VPS</b>
<b>140.1.</b>	<b>Vymedzenie riešeného územia</b>	
	ohraničené zo Z lesom a z J hranicou územia existujúceho bývania. SV okraj navrhovanej plochy bývania je ohraničený účelovou komunikáciou vedúcou k farme a samotnou farmou.	
<b>140.2</b>	<b>Charakteristika lokality</b>	
	Plocha na vyvýšenine cca 300 m n.m., trávnaté kosené plochy medzi okrajom obce a farmou.	
<b>140.3</b>	<b>Určenie podľa platného ÚPN HSA</b>	
	V zmysle platného ÚPN HSA je plocha určená ako bývanie v málopodlažnej zástavbe, v severnej časti vo viacpodlažnej zástavbe	
<b>140.4</b>	<b>Navrhovaná zmena a jej zdôvodnenie</b>	
	Celá plocha sa navrhuje určiť ako plochy bývania v málopodlažnej zástavbe. Plochu bývania ukončiť zároveň s prístupovou cestou k farme. Vzdušné vedenia VN zrušiť a nahradiť zemným káblom prechádzajúcim zástavbou. Pozdĺž poľnej cesty vysadiť v kontakte so zástavbou alej. Zároveň sa upravuje zakreslenie existujúcej farmy podľa skutočného stavu.	
<b>140.5</b>	<b>Návrh verejného technického a dopravného vybavenia</b>	
	Dopravne na napojíť z uličnej siete MČ Poľov, použiť miestnu technickú infraštruktúru MČ. Nutnú prekládku vedenia VN viesť zemným káblom v uličných koridoroch	
<b>140.6</b>	<b>Vplyv navrhovaného riešenia na životné prostredie a poľnohospodárstvo</b>	
	Zmena ÚPN HSA v tejto lokalite len čiastočne vybočuje z doteraz navrhovanej plochy, oproti pôvodnej verzii pre ŽP a poľnohospodárstvo neznamena výraznú zmenu	
<b>140.7</b>	<b>Vplyv navrhovaného riešenia na územný systém ekologickej stability</b>	
	Oproti pôvodnej verzii návrh zmeny neznamena zásah do systému ÚSES	
<b>140.8</b>	<b>Vyhodnotenie niektorých abiotických zložiek životného prostredia</b>	
	Radónové riziko: stredné, náchylnosť na svahové pohyby: I. rajón stabilných území, zosuvy: nie sú	
<b>140.9</b>	<b>Vyhodnotenie z pohľadu pravdepodobnosti výskytu archeologických nálezov</b>	
	Možné	

Košice – Staré mesto, k.ú. Stredné mesto		
Por. č. zmeny	Názov lokality	Výkr. č.
<b>141</b>	<b>Kasárne</b>	<b>schéma ZČ a VPS</b>
<b>141.1.</b>	<b>Vymedzenie riešeného územia</b>	
	Blok ohraničený ulicami Poštová, Moyzesova, Kuzmányho, Čsl. armády	
<b>141.2</b>	<b>Charakteristika lokality</b>	
	Územie býv. Malinovského kasární, rovinaté územie s opustenými budovami v ochrannom pásme MPR. Prebieha vyhlásenie domoradia na Poštovej a Moyzesovej za NKP. Na najväčšej ploche územia sú opustené kasárne, v severnej časti je funkčná športová hala	
<b>141.3</b>	<b>Určenie podľa platného ÚPN HSA</b>	
	V zmysle platného ÚPN HSA je plocha určená ako plochy mestského a nadmestského vybavenia – návrh, severná časť - stav	
<b>141.4</b>	<b>Navrhovaná zmena a jej zdôvodnenie</b>	
	Jedná sa o doplnenie priestorovej regulácie územia, funkčná regulácia ostáva nezmenená, ZaD ju upresňujú. Návrh sa opiera o urbanistickú štúdiu, spracovanú pre účely týchto zmien. Štúdia vychádza z historickej koncepcie Moyzesovej ulice, ktorá je koncipovaná na V strane ako súvislé domoradie najmä meštianskych domov, na opačnej strane je bloková zástavba pozostávajúca zo svojho času najdôležitejších verejných budov mesta. Koncepcia bola už koncom 19. stor. narušená nežiadúcim prvkom kasární. Štúdia navrhuje vytvorenie plochy občianskeho vybavenia pestrej skladby s doplnkovou funkciou (15%) zastavanej plochy bývania. Mix občianskej vybavenosti bude pozostávať z funkcie obchodov, rôznych služieb, nájomných kancelárií, športu a relaxu, voľnočasových aktivít, stravovania a rôznych foriem prechodného bývania. Navrhuje sa výsadba novej zelene. Zástavba bude rozdelená do troch blokov s pešími trasami medzi Moyzesovou a Kuzmányho a pozdĺžnou trasou z Poštovej ku športovej hale. Bloky budú vytvorené 3, blok A: od Poštovej po súčasný vjazd do kasární, blok B: od vjazdu po Bačíkovu, blok C: od Bačíkovej na sever. Dôležitým kompozičným princípom je umožnenie priehľadu od Lipy na vežu s hodinami MÚ MČ. Vjazd áut do podzemia z Moyzesovej a Kuzmányho, pomocný vjazd od športovej haly. Navrhuje sa posunutie stavebnej čiary na Kuzmányho tak, aby sa vytvoril peší chodník od športovej haly po hl. poštu lemovaný zeleňou so živým parterom. Výška nových budov volená tak, aby obraz bloku od stromoradia ostal zachovaný.	
<b>141.5</b>	<b>Návrh verejného technického a dopravného vybavenia</b>	
	Technické vybavenie je v území prítomné, dopravné vybavenie: územie je zo všetkých strán obkolesené rušnými komunikáciami. Celý blok je vynikajúco sprístupnený autobusovými a električkovými linkami. Parkovanie riešené v podzemí, navrhnuté so zohľadnením vynikajúceho prístupu MHD.	
<b>141.6</b>	<b>Vplyv navrhovaného riešenia na životné prostredie a poľnohospodárstvo</b>	
	Zmena ÚPN HSA v tejto lokalite nevybočuje z doteraz navrhovanej plochy, oproti existujúcemu stavu bude revitalizácia lokality znamenať likvidáciu nežiadúceho vojenského brownfieldu. Vplyv na ŽP bude skôr pozitívny, kvôli výsadbe novej zelene.	
<b>141.7</b>	<b>Vplyv navrhovaného riešenia na územný systém ekologickej stability</b>	
	Oproti pôvodnej verzii návrh zmeny neznamená zásah do systému ÚSES	
<b>141.8</b>	<b>Vyhodnotenie niektorých abiotických zložiek životného prostredia</b>	
	Radónové riziko: stredné, náchylnosť na svahové pohyby: I. rajón stabilných území, zosuvy: nie sú	
<b>141.9</b>	<b>Vyhodnotenie z pohľadu pravdepodobnosti výskytu archeologických nálezov</b>	
	možné	

Košice – celé územie HSA		
Por. č. zmeny	Názov lokality	Výkr. č.
<b>142</b>	<b>Mestská zeleň</b>	<b>Bez výkresu</b>
<b>142.1.</b>	<b>Vymedzenie riešeného územia</b>	
	Celé územie HSA	
<b>142.2</b>	<b>Charakteristika lokality</b>	
	Navrhovaná zmena sa dotkne predovšetkým výstavby nových stavebných komplexov na rozvojových plochách a čiastočne aj existujúcich plôch prechádzajúcimi významnou obnovou.	
<b>142.4</b>	<b>Navrhovaná zmena a jej zdôvodnenie</b>	
	Jedná sa o upresnenie výpočtu indexu zelených plôch. V navrhovanom vzorci ide o to, aby sa do zelených plôch započítala primeranou váhou aj zeleň „nižšej kvality“, tj. zeleň na stropoch podzemných objektov, kde kvalita zelene závisí od hrúbky zeminy. Ďalej ide o zelené strechy a tiež o vertikálne zazelenené plochy. Spôsob výpočtu má motivovať investorov k využívaniu zelených stien a striech a zabraňuje tomu, aby sa	

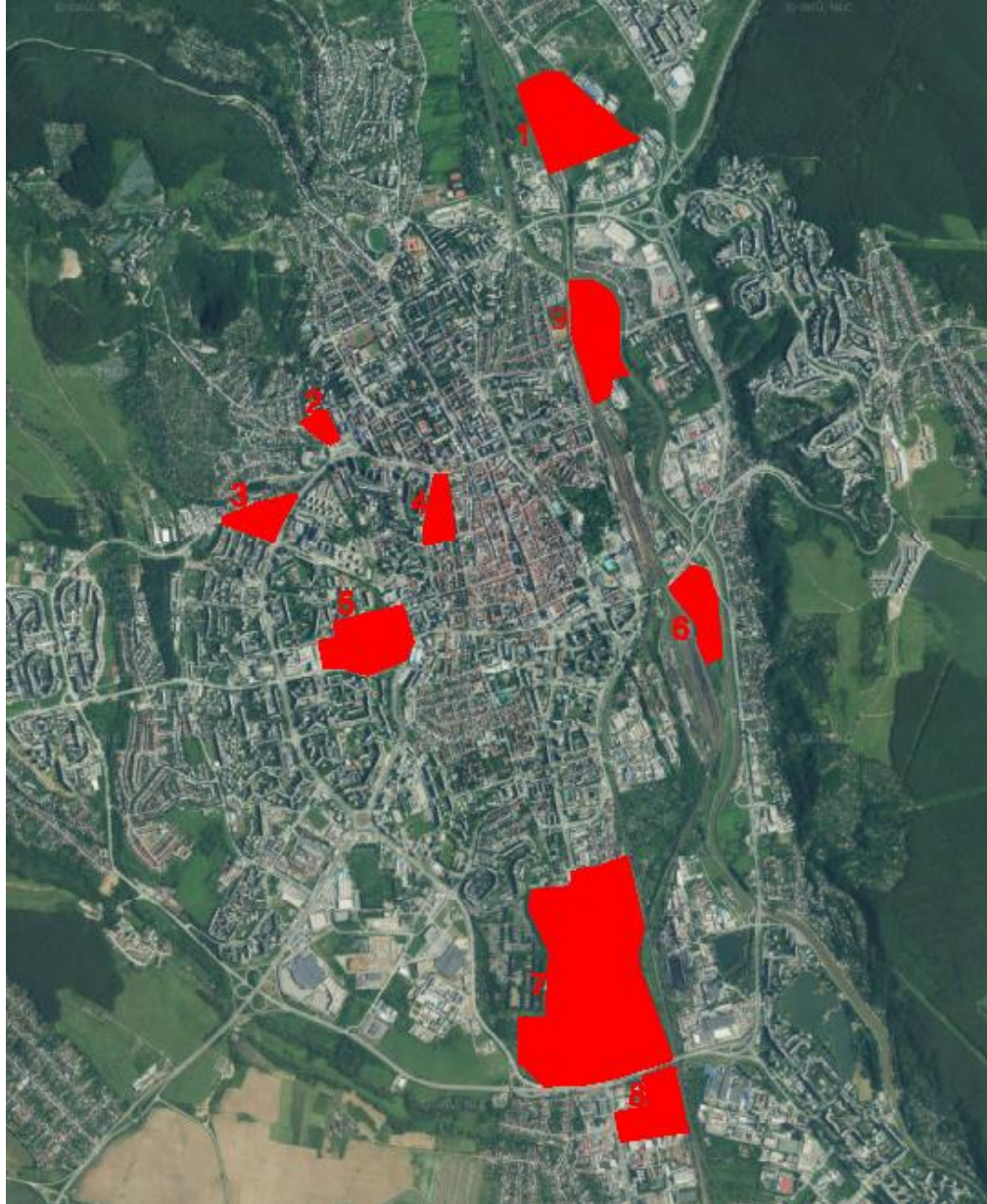
kvalitné zelené plochy nahradzovali menej hodnotnými na tenkej vrstve substrátu. Koeficienty pre zápočet zelene sú závislé od hrúbky substrátu nad konštrukciou. Čím je substrát hrubší, tým viac sa plocha približuje prirodzenému terénu a tým viac je zeleň hodnotnejšia. Stanovený koeficient  $k_n$  teda rastie s hrúbkou substrátu.

Ďalej sú koeficienty pre zápočet zelene stiech a stien závislé aj od polohy lokality v meste, stanovuje sa koeficient polohy  $k_z$  a za tým účelom plochu HSA delíme na zóny I až III.

V zóne I (MPR) sa z dôvodu ochrany strešnej krajiny zriaďovanie zelených stiech nepripúšťa. V týchto lokalitách má tradíciu len zeleň na prirodzenom teréne, ako napr. historické záhrady, príp. solitéry zelene a popínavá zeleň na stenách, predovšetkým na zadných stenách dvorových krídel alebo v prípade budov z prelomu storočí aj na čelných fasádach. Kvôli motivácii zriaďovať takéto zelené steny sa ich menšia časť započíta do celkovej plochy zelene.

V zóne II (širšie centrum mesta) a v zóne III (ostatné plochy) sa vyskytuje zástavba blokového typu, panelové a pod. sídliská, novšie aj staršie štvrte rodinných domov. Obce pripojené ku Košiciam majú špecifický typ zástavby blízky vidieckemu charakteru.

Koeficienty polohy sa stanovili pre tieto dve zóny podľa princípu čím viac je zástavba hustejšia (zastavaná plocha, nie počet ob/ha), tým vyšší je koeficient polohy. Brala sa do úvahy menšia hodnota strešnej zelene na viacpodlažnej zástavbe aj potreba zvýšenia hustoty zástavby pri málopodlažnej zástavbe. V prípade staršej zástavby vidieckeho charakteru je podiel zelene na pozemku taký vysoký, že nie je potrebné započítavať zelené strechy, v prípade novej, hustejšej zástavby sa z ekologických dôvodov a potreby zvýšenia hustoty časť strešnej zelene započíta. V prípade brownfieldov sa pre motiváciu ich rekonštrukcie navrhuje zvýšenie koeficientu polohy. Brownfieldy, na ktoré sa zvýšenie aplikuje sú v zmysle grafiky nasledovné: 1 – Magnezitka, 2 – Tlačiarne, 3 - Obslužný areál FnsP, 4 - Malinovského kasárne, 5 - Za OC galériou, 6 - Prekladisko železnice, 7 - Južná trieda, 8 - Východoslovenské strojárne, 9 -Rampová



Košice – celé územie HSA		
Por. č. zmeny	Názov lokality	Výkr. č.
<b>143</b>	<b>Regulácia parkovacích miest</b>	<b>Bez výkresu</b>
<b>143.1.</b>	<b>Vymedzenie riešeného územia</b>	
	Celé územie HSA	
<b>143.5</b>	<b>Návrh verejného technického a dopravného vybavenia</b>	
	<ol style="list-style-type: none"> <li>Definujú sa zásady umiestňovania a formy infraštruktúry pre parkovanie, s cieľom zabrániť úbytku existujúcich zelených plôch. Regulácia stanovuje, že primárne sa majú zberať plochy bez zelene alebo plochy zelene s nízkou hodnotou</li> <li>Návrh infraštruktúry statickej dopravy musí ekologicky manažovať zachádzanie s dažďovými vodami, nesmie spôsobovať prehrievanie a vysušovanie prostredia, pokles hladiny spodných vôd a pod. Prostriedky na dosiahnutie týchto cieľov majú zároveň estetizovať životné prostredie, čo znamená medzi iným, že do návrhu musí byť zapojený aj krajinný architekt (oprávnení sú jedine krajinní architekti SKA). Regulácia preto predpisuje aj počet stromov na vysadenie v závislosti na kapacite parkoviska a spôsob ich zasadenia, doporučuje sa použitie zatravnovacích elementov (technického trávnik) s výplňou tráv ale aj štrku, v ktorom sa neskôr prirodzene ujme rastlinstvo. Použitie čisto plastového „trávnik“ (ako kolajisku električiek v KE) sa nepripúšťa.</li> <li>Výsadba stromov na parkoviskách má zabezpečiť 50% pokryvnosť parkoviska, ktorú treba zabezpečiť nie rýchlorastúcimi, dlhovekými druhmi v horizonte 50 rokov. Vysadiť min. 1 strom na 5 parkovacích miest s nespevneným otvorom pre výsadbu min. 2,5 x 2,5 m, alebo použitie technológiu „prekoreniteľných buniek“ (ako napr. Tree parker), ktorá umožňuje použiť minimálneho otvoru v dlažbe a umožní parkovanie priamo pod stromom.</li> <li>Druhový výber zelene bude pre potreby povoľovania schvaľovať odborný orgán, podnik mesta, ktorý bude preferovať požitie domácich druhov, ich tvar, výšku nasadenia koruny, odolnosť na teplo, posypové soli a pod.</li> <li>Záväzná časť ÚPN zavádza povinnosť vsakovania dažďových vôd z parkovísk, podobne, ako je tomu už pri stavbách. Okraje parkovísk majú byť vytvorené tak, aby umožňovali odtok do príslušného terénu, prípadne sa voda odvedie cez vpusty alebo povrchové rigoly do dažďovej záhrady, vsakovacej muldy alebo rigolu. V prípade potreby sa použije technológia na zachytávanie ropných látok.</li> <li>Miesta vsakovania sa vytvárajú ako ostrovčeky s inou (vlhkomilnou) vegetáciou, často sú oddelené od ďalších zelených plôch a zvyknú byť aj posadené nižšie. Všetky tieto danosti musí projektant (AKA SKA) chápať ako nástroj spestrenia a estetizácie ŽP. Stromy bude kombinovať s krami a záhonmi a bude brať do úvahy miestne podmienky a emisnú záťaž lokality</li> <li>V prípade parkovísk s kapacitou nad 100 je treba zmenšiť podiel spevnených vodonepriepustných plôch na max. 80% celkovej plochy parkoviska v prospech pôch vodopriepustných (technický trávnik napr.) Toto opatrenie zabezpečí zlepšenie mikroklimy prirodzeným postupným odparovaním vody z pôdy</li> <li>V prípade výstavby parkovacích domov sa zavádza povinnosť opatriť dom vegetačnou strechou. Toto opatrenie má za cieľ znížiť prehrievanie ŽP</li> <li></li> </ol>	
<b>143.6</b>	<b>Vplyv navrhovaného riešenia na životné prostredie a poľnohospodárstvo</b>	
	Očakáva sa kladný vplyv na mikroklimu, manažment zrážkových vôd a biologickú pestrosť	
<b>143.7</b>	<b>Vplyv navrhovaného riešenia na územný systém ekologickej stability</b>	
	Návrh zmeny neznamena zásah do systému ÚSES	

Košice – MČ Košická Nová Ves a Vyšné Opátske, k.ú. Košická Nová Ves a Nižná úvrať		
Por. č. zmeny	Názov lokality	Výkr. č.
<b>144</b>	<b>Heringeš - Pavlova hora</b>	<b>4/144+ 7/144 schéma ZČ a VPS</b>
<b>144.1.</b>	<b>Vymedzenie riešeného územia</b>	
	Všetky v súčasnosti zastavané a v ÚPN HSA navrhované plochy na zástavbu v lokalite Heringeš, t.j. na juh od cesty 3410.	
<b>144.2</b>	<b>Charakteristika lokality</b>	
	Plochy na hrebeni rozvodia Hornád / Torysa, nezalesenné, čiastočne zastavané, sprístupnené z cesty 3410 ulicou Jelšovou. Prítomný vysielateľ a policajný areál. Infraštruktúra všetkých potrebných druhov je k dispozícii v obmedzenej miere (najmä splašková kanalizácia).	
<b>144.3</b>	<b>Určenie podľa platného ÚPN HSA</b>	
	V zmysle platného ÚPN HSA je plocha určená na umiestnenie bývania v málo- i viacpodlažnej zástavbe aj ako súčasť zmiešaných funkcií bývania a vybavenosti či zelene.	

<b>144.4</b>	<b>Navrhovaná zmena a jej zdôvodnenie</b> Jedná sa o revíziu intenzity zástavby vyjadrenej koeficientmi zastavanosti, podielu zelene a max. podlažnosti. V oblasti dopravy sa jedná o revíziu dimenzovania Jelšovej ulice a jej pretrasovania tak, aby sa vyhlala kolízií s policajným areálom, ako aj návrh cyklocestičky. Okrem toho sa ruší doterajší výkres záväznej časti a VPS a nahrádza sa novým, ktorý je spracovaný podľa jednotného grafického vyhotovenia ako ostatné výkresy zmien. Obdobne, v záujme prehľadnosti sa preštylizoval a upravil regulačný list.
<b>144.6</b>	<b>Vplyv navrhovaného riešenia na životné prostredie a poľnohospodárstvo</b> Zmena ÚPN HSA v tejto lokalite oproti pôvodnej verzii pre ŽP neznamena žiadnu zmenu
<b>144.7</b>	<b>Vplyv navrhovaného riešenia na územný systém ekologickej stability</b> Návrh zmeny neznamena zásah do systému ÚSES
<b>144.8</b>	<b>Vyhodnotenie niektorých abiotických zložiek životného prostredia</b> Radónové riziko: stredné a nízke Náchylnosť na svahové pohyby: potenciálne nestabilné-IIA až nestabilné-IIIa územie, potenciálne zosuvy na vých. aj. záp. od Jelšovej
<b>144.9</b>	<b>Vyhodnotenie z pohľadu pravdepodobnosti výskytu archeologických nálezov</b> možné

Košice – MČ nad Jazerom, k.ú. Jazero		
Por. č. zmeny	Názov lokality	Výkr. č.
<b>145</b>	<b>V288,V442 - Košice - Golianova, Pri krásnej - zriadenie VN vedenia</b>	<b>5/145 + schéma ZČ a VPS</b>
<b>145.1.</b>	<b>Vymedzenie riešeného územia</b> Slanecká cesta od ul. Napájadlá po ul. pri Krásnej, ul. pri Krásnej, územie pri železnici až po ul. Napájadlá	
<b>145.2</b>	<b>Charakteristika lokality</b> Uličné koridory okolo priemyselného územia na JZ od Slaneckej cesty	
<b>145.3</b>	<b>Určenie podľa platného ÚPN HSA</b> V zmysle platného ÚPN HSA je plocha určená plocha priemyselnej výroby a občianskej vybavenosti, jedná sa o komunikácie v rámci tejto plochy	
<b>145.4</b>	<b>Navrhovaná zmena a jej zdôvodnenie</b> Jedná sa o zmenu trasy zemného kábla VN tak, aby prechádzal cez územie, kde je reálne zabezpečiť súhlas vlastníkov	
<b>145.5</b>	<b>Návrh verejného technického a dopravného vybavenia</b> Pre zvýšenie spoľahlivosti distribúcie elektriny a zvýšenie distribučnej kapacity v priemyselnej časti sídliska Nad jazerom sa navrhuje realizácia nového dvojitého káblového vedenia. Navrhujú sa dve trasy, trasa A po ul. pri Krásnej a pri trati a trasa B po Slaneckej ceste.	
<b>145.6</b>	<b>Vplyv navrhovaného riešenia na životné prostredie a poľnohospodárstvo</b> Zmena ÚPN HSA v tejto lokalite oproti pôvodnej verzii pre ŽP neznamena žiadnu zmenu	
<b>145.7</b>	<b>Vplyv navrhovaného riešenia na územný systém ekologickej stability</b> Návrh zmeny neznamena zásah do systému ÚSES	
<b>145.8</b>	<b>Vyhodnotenie niektorých abiotických zložiek životného prostredia</b> Radónové riziko: stredné, náchylnosť na svahové pohyby: I. rajón stabilných území, zosuvy: nie sú	
<b>145.9</b>	<b>Vyhodnotenie z pohľadu pravdepodobnosti výskytu archeologických nálezov</b> možné	

Košice –MČ Barca, k.ú. Barca		
Por. č. zmeny	Názov lokality	Výkr. č.
<b>146</b>	<b>Priemysel - Juh</b>	<b>5/146 + schéma ZČ a VPS</b>
<b>146.1.</b>	<b>Vymedzenie riešeného územia</b> Územie trojuholníkového tvaru, ohraničené železničnými traťami,	
<b>146.2</b>	<b>Charakteristika lokality</b> Rovinatá plocha, t.č. nevyužívaná porastená kríkmi a trávou	
<b>146.3</b>	<b>Určenie podľa platného ÚPN HSA</b> V zmysle platného ÚPN HSA je plocha určená plocha priemyselnej výroby-návrh	
<b>146.4</b>	<b>Navrhovaná zmena a jej zdôvodnenie</b> Jedná sa o umiestnenie regulačnej stanice plynu pre obsluhu územia. Funkcia územia zostáva nemenná. Reguluje sa ale možná výška zástavby pre budovy administratívy a pod., kde sa umožňuje výstavba akcentov.	

<b>146.5</b>	<b>Návrh verejného technického a dopravného vybavenia</b>	
	Jedná sa o regulačnú stanicu plynu RS1200VTL/STL. Pripája sa na VTL plynovod DN300, PN 40MPa vedený paralelne s traťou na riešenom území. Z neho sa odpája plynovod VTL DN80, PN40 MPa do RS.	
<b>146.6</b>	<b>Vplyv navrhovaného riešenia na životné prostredie a poľnohospodárstvo</b>	
	Zmena ÚPN HSA v tejto lokalite oproti pôvodnej verzii pre ŽP neznamena žiadnu zmenu	
<b>146.7</b>	<b>Vplyv navrhovaného riešenia na územný systém ekologickej stability</b>	
	Návrh zmeny neznamena zásah do systému ÚSES	
<b>146.8</b>	<b>Vyhodnotenie niektorých abiotických zložiek životného prostredia</b>	
	Radónové riziko: stredné, náchylnosť na svahové pohyby: I. rajón stabilných území, zosuvy: nie sú	
<b>146.9</b>	<b>Vyhodnotenie z pohľadu pravdepodobnosti výskytu archeologických nálezov</b>	
	Možné	
<b>146.10</b>	<b>Ochranné / bezpečnostné pásma súvisiace so zmenou</b>	
	OP / BP plynovodu VTL DN300, PN40	8m / 20m na každú stranu od osi
	OP / BP plynovodu VTL DN80 PN40	4m / 20m na každú stranu od osi
	OP /BP Regulačnej stanice	8m / 8m

Košice – MČ Lorinčík, k.ú. Lorinčík		
Por. č. zmeny	Názov lokality	Výkr. č.
<b>147</b>	<b>Lorinčík - zeleň</b>	<b>3/147 + schéma ZČ a VPS</b>
<b>147.1.</b>	<b>Vymedzenie riešeného územia</b>	
	Územie 10a leží v zadnej časti záhrad domov na hlavnej ul. Lorinčík Územie 10b leží v centre obce pred Miestnym úradom MČ a na nám. Sv. Vavrinca	
<b>147.2</b>	<b>Charakteristika lokality</b>	
	Územie 10a leží vo svahu s JZ orientáciou a je porastené trávou a kríkmi Územie 10b leží pred Miestnym úradom, je nevyužitá a tečie cez neho potôčik, plocha nám. Sv. Vavrinca je čiastočne spevnenou a zelenou plochou, slúži ako konečná MHD	
<b>147.3</b>	<b>Určenie podľa platného ÚPN HSA</b>	
	10a určená ako verejná zeleň – návrh 10b určená ako: pre MÚ bývanie v málopodlažnej zástavbe – stav, nám.sv. Vavrinca - návrh	
<b>147.4</b>	<b>Navrhovaná zmena a jej zdôvodnenie</b>	
	10a – navrhuje sa plochu určiť ako bývanie v málopodlažnej zástavbe – návrh. Dôvodom zmeny je absencia hodnotnej zelene, ktorá v čase spracovania ÚPN bola prítomná a zdôvodňovala zriadenie plochy verejnej zelene na tomto mieste 10b – navrhuje sa plochy určiť ako plochy verejnej zelene ako náhrada za plochu 10a. Navrhovaná zeleň v centre obce nahradí jej pôvodný návrh, ktorý bol na mieste z dnešného pohľadu už náhodnom	
<b>147.5</b>	<b>Návrh verejného technického a dopravného vybavenia</b>	
	potrebná infraštruktúra je navrhovaná v rámci návrhu zástavby tohto územia v prípade zelene (malých parkov) potrebná infraštruktúra je na mieste	
<b>147.6</b>	<b>Vplyv navrhovaného riešenia na životné prostredie a poľnohospodárstvo</b>	
	Zmena ÚPN HSA v tejto lokalite oproti pôvodnej verzii pre ŽP v prípade 10a neznamena veľkú stratu, zeleň v lokalite 10b je prínosom pre ŽP i vzhľad celej MČ	
<b>147.7</b>	<b>Vplyv navrhovaného riešenia na územný systém ekologickej stability</b>	
	Návrh zmeny neznamena zásah do systému ÚSES	
<b>147.8</b>	<b>Vyhodnotenie niektorých abiotických zložiek životného prostredia</b>	
	Radónové riziko: stredné, náchylnosť na svahové pohyby: 10a - I. rajón stabilných území, 10b - II.A - Rajón potenciálne nestabilných území, zosuvy: nie sú	
<b>147.9</b>	<b>Vyhodnotenie z pohľadu pravdepodobnosti výskytu archeologických nálezov</b>	
	Možné	

Košice – Šebastovce		
Por. č. zmeny	Názov lokality	Výkr. č.
<b>148</b>	<b>Šebastovce</b>	<b>3/148 + 7/148 + schéma ZČ a VPS</b>
<b>148.1.</b>	<b>Vymedzenie riešeného územia</b>	
	Pruh územia na juhu zastavaného územia a časť bývalého OP cintorína	
<b>148.2</b>	<b>Charakteristika lokality</b>	
	Poľnohospodárska pôda, resp. málo využívané územie v OP cintorína	
<b>148.3</b>	<b>Určenie podľa platného ÚPN HSA</b>	

	Poľnohospodárska pôda
<b>148.4</b>	<b>Navrhovaná zmena a jej zdôvodnenie</b> Na juhu územia je potrebné vybudovať komunikáciu pre sprístupnenie obce, územie je navrhované ako výhľad pre prístupovú komunikáciu, na inom mieste sa navrhuje využitie územia uvoľneného zrušením OP cintorína
<b>148.5</b>	<b>Návrh verejného technického a dopravného vybavenia</b> Navrhuje sa prístupová komunikácia z cesty č. 17 funkčnej triedy C2
<b>148.6</b>	<b>Vplyv navrhovaného riešenia na životné prostredie a poľnohospodárstvo</b> Sú potrebné zábery PP, z pohľadu ŽP neutrálne
<b>148.7</b>	<b>Vplyv navrhovaného riešenia na územný systém ekologickej stability</b> Návrh zmeny neznamena zásah do systému ÚSES
<b>148.8</b>	<b>Vyhodnotenie niektorých abiotických zložiek životného prostredia</b> Radónové riziko: stredné, náchylnosť na svahové pohyby: 10a - I. rajón stabilných území, 10b - II.A - Rajón potenciálne nestabilných území, zosuvy: nie sú
<b>148.9</b>	<b>Vyhodnotenie z pohľadu pravdepodobnosti výskytu archeologických nálezov</b> Možné

Košice – celé územie HSA		
Por. č. zmeny	Názov lokality	Výkres č.
<b>149</b>	<b>Cintoríny</b>	<b>3/149, 3/140, 3/144 , 3/147+ schéma ZČ a VPS</b>
	<b>Vymedzenie riešeného územia</b>	
	Lokality v rôznych MČ, všetky sú aktívne pohrebiská. Zaniknuté cintoríny nie sú predmetom zmien.	
	<b>Navrhovaná zmena a jej zdôvodnenie</b>	
	V zmysle zákona 131/2010 Z.z. mal každý cintorín stanovené ochranné pásmo 50 m od okraja svojho pozemku. Toto OP novelizáciou zákona zaniklo k 31. marcu 2020. ZaD rieši zakreslenie nových OP, ktoré jednotlivé obce prijali prostredníctvom VZN, navrhuje nové OP alebo ruší zakreslenie zaniknutých OP	
	<b>Barca</b>	
	VZN stanovuje ochranné pásmo 15 m od okraja pohrebiska	
	<b>Karmel (MČ sídlisko KVP)</b>	
	Nenavrhuje sa nové OP	
	<b>Kavečany</b>	
	Nenavrhuje sa nové OP	
	<b>Krásna</b>	
	Nenavrhuje sa nové OP	
	<b>Košická Nová Ves</b>	
	VZN stanovuje ochranné pásmo 5 m od okraja pohrebiska	
	<b>Lorinčík</b>	
	Nenavrhuje sa nové OP	
	<b>Verejný cintorín &amp; Židovský cintorín</b>	
	Navrhuje sa nové OP v zmysle grafiky pozdĺž celého západného okraja cintorína o šírke 30 m od okraja pohrebiska s cieľom ochrániť existujúce kľudové plochy pred zástavbou a 10 m OP na zvyšku obvodu	
	<b>Myslava</b>	
	Nenavrhuje sa nové OP	
	<b>Poľov</b>	
	Nenavrhuje sa nové OP	
	<b>Rozália</b>	
	Nenavrhuje sa nové OP	
	<b>Šaca</b>	
	Nenavrhuje sa nové OP ani na jednom z cintorínov (Šemšianska a Jabloňová ul.)	
	<b>Šebastovce</b>	
	Nenavrhuje sa nové OP	
	<b>Ťahanovce</b>	
	Nenavrhuje sa nové OP	
	<b>Vyšné Opátske</b>	
	Nenavrhuje sa nové OP	
	<b>Zelený dvor – Krematórium a urnový háj</b>	



	Navrhuje sa OP cintorína 50 od okraja pohrebiska s cieľom zamedziť umiestneniu rušivých funkčných plôch. Zároveň sa zakresľuje platné OP krematória 100 od jeho pozemku. OP 100m je zväčša vnútri 50 m pásma
--	--

Košice – MČ Krásna n/Hornádom, k.ú. Krásna		
Por. č. zmeny	Názov lokality	Výkr. č.
<b>150</b>	<b>Golianova / Slanecká</b>	<b>3/150 + schéma ZČ a VPS</b>
<b>150.1.</b>	<b>Vymedzenie riešeného územia</b>	
	Plocha trojuholníkového tvaru na rázcestí Slaneckej cesty a Golianovej ul.	
<b>150.2</b>	<b>Charakteristika lokality</b>	
	Rovinatá plocha, t.č. nevyužívaná porastená trávou, plocha s bytovými domami, priemyselnými prevádzkami a OV	
<b>150.3</b>	<b>Určenie podľa platného ÚPN HSA</b>	
	V zmysle platného ÚPN HSA je plocha určená ako plocha priemyselnej výroby-stav a bývania	
<b>150.4</b>	<b>Navrhovaná zmena a jej zdôvodnenie</b>	
	Navrhuje sa z obchodného hľadiska strategicky situovanú plochu určiť ako plochu OV. Dôvodom je dobrá obchodná poloha v blízkosti obytného územia a očakávaný rozvoj ďalších obytných plôch	
<b>150.5</b>	<b>Návrh verejného technického a dopravného vybavenia</b>	
	Potrebná technická infraštruktúra je na mieste, dopravný prístup na plochu z Golianovej	
<b>150.6</b>	<b>Vplyv navrhovaného riešenia na životné prostredie a poľnohospodárstvo</b>	
	Zmena ÚPN HSA v tejto lokalite oproti pôvodnej verzii pre ŽP neznamena žiadnu zmenu	
<b>150.7</b>	<b>Vplyv navrhovaného riešenia na územný systém ekologickej stability</b>	
	Návrh zmeny neznamena zásah do systému ÚSES	
<b>150.8</b>	<b>Vyhodnotenie niektorých abiotických zložiek životného prostredia</b>	
	Radónové riziko: stredné, náchylnosť na svahové pohyby: I. rajón stabilných území, zosuvy: nie sú	
<b>150.9</b>	<b>Vyhodnotenie z pohľadu pravdepodobnosti výskytu archeologických nálezov</b>	
	Možné	

Košice – MČ Barca, k.ú. Barca		
Por. č. zmeny	Názov lokality	Výkr. č.
<b>151</b>	<b>Záhrada Bernátovce</b>	<b>3/151 + schéma ZČ a VPS</b>
<b>151.1.</b>	<b>Vymedzenie riešeného územia</b>	
	Plocha medzi ČOV Barca, železničnou traťou a štrkoviskom a skleníkmi Bernátovce	
<b>151.2</b>	<b>Charakteristika lokality</b>	
	Rovinatá plocha, pri spojnici cesty od žel. priecestia Valaliky a cestou do Kokšov-Bakše. Zanedbané územie t.č. s bytovými bunkami dočasného charakteru. Ďalšia časť územia je zastavaná jednoduchými dvoj a trojpodlažnými stavbami. Na území funguje charitatívne stredisko OÁZA	
<b>151.3</b>	<b>Určenie podľa platného ÚPN HSA</b>	
	V zmysle platného ÚPN HSA je časť plochy uvedená ako plocha pôvodnej nezmenenej funkcie (v skutočnosti plocha nepoľnohospodárska bez využitia), ďalšia ako plocha intenzívnej rastlinnej veľkovýroby	
<b>151.4</b>	<b>Navrhovaná zmena a jej zdôvodnenie</b>	
	Navrhuje sa plochu využívať ako plochu mestského a nadmestského občianskeho vybavenia. Dôvodom je potvrdenie už existujúceho stavu územia a umožnenie jeho ďalšieho rozvoja	
<b>151.5</b>	<b>Návrh verejného technického a dopravného vybavenia</b>	
	V danej lokalite je konečná autobusov MHD. Potrebná technická infraštruktúra je v mieste	
<b>151.6</b>	<b>Vplyv navrhovaného riešenia na životné prostredie a poľnohospodárstvo</b>	
	Zmena ÚPN HSA v tejto lokalite oproti pôvodnej verzii pre ŽP neznamena žiadnu zmenu	
<b>151.7</b>	<b>Vplyv navrhovaného riešenia na územný systém ekologickej stability</b>	
	Návrh zmeny neznamena zásah do systému ÚSES	
<b>151.8</b>	<b>Vyhodnotenie niektorých abiotických zložiek životného prostredia</b>	
	Radónové riziko: stredné, náchylnosť na svahové pohyby: I. rajón stabilných území, zosuvy: nie sú	
<b>151.9</b>	<b>Vyhodnotenie z pohľadu pravdepodobnosti výskytu archeologických nálezov</b>	
	Možné	
<b>151.10</b>	<b>Ochranné / bezpečnostné pásma súvisiace so zmenou</b>	
	ČOV a spalovňa odpadov	500 m od okraja pozemku

Radónové nebezpečenstvo: <http://apl.geology.sk/radio/>