

## 1 IDENTIFIKAČNÉ ÚDAJE:

Objednávateľ:	MESTO Košice Trieda SNP 48/A, 040 11 Košice IČO 00 691 135
Odborný konzultant:	Slovenský tenisový zväz Príkopova 6, 831 03 Bratislava
Názov stavby:	Národné tenisové centrum Košice
Miesto stavby:	Košice Popradská ulica
Katastrálne územie:	Košice – Západ, kú. Terasa p.č. 12590 p.č. 4695/1 – 19 844m <sup>2</sup> p.č. 15038 p.č. 4696/1 – 3 493 m <sup>2</sup>
Účel dokumentácie:	Stavebný zámer
Podrobnosť dokumentácie:	Architektonická štúdia
Spracovateľ:	MARSET, s.r.o. Astrová 2/A 821 01 Bratislava IČO: 35 879 475
Autor:	Ing. arch. Pavol Mrázek R.č. SKA 1035 AA
Dátum spracovania:	05/2015



## 2 ZÁKLADNÁ KONCEPCIA

### 2.1 Stavebný pozemok

Záujmové územie sa nachádza v Košiciach, v Mestskej časti Košice Západ, k.ú. Terasa, na Popradskej ulici.

Stavebný pozemok je rovinný. Na pozemku sa nachádza bývalé futbalové ihrisko, ktoré je v súčasnosti nevyužívané. Povrch pozemku je prevažne trávnatý. Svojou pozdĺžnou osou je orientovaný približne v osi Sever-Juh. V zmysle platného UPN Košice je stavebný pozemok určený na funkciu Občianska vybavenosť mestského a nadmestského významu.

Z hľadiska významu sa jedná o športové zariadenie celomestského až nadmestského charakteru. Z hľadiska územnoplánovacieho je navrhovaná funkcia v súlade s platnou UPD Mesta Košice na dané územie.

### 2.2 Účel zariadenia

Základná funkcia je zariadenie vrcholového športu s medzinárodným reprezentačným významom. Iniciátorom výstavby je Slovenský tenisový zväz. Užívateľom bude **Národné tenisové centrum Košice**.

Jedná sa o športové centrum, ktoré bude poskytovať priestory pre súťažný aj tréningový proces, ako pre profesionálnych špičkových hráčov, tak aj pre dorastajúce tenisové talenty. Zariadenie obsahuje aj ďalšie funkcie, ktoré umožnia kondičnú prípravu hráčov, ich relaxáciu, ale aj širšie športovo-relaxačné a oddychové využitie.

Celý areál je koncipovaný tak, aby vyhovoval náročným krytériám na prípravu vrcholových športovcov a aby zniesol aj náročné medzinárodné kritériá pre poriadanie tých najprestížnejších svetových súťaží.

## 3 ARCHITEKTONICKÁ KONCEPCIA

### 3.1 Základné usporiadanie

Zariadenie národného tenisového centra predstavuje integrovaný celok, ktorého základom je ústredný veľkopriestor tvorený jedným centrálnym tenisovým dvorcom a dvoma pridruženými postrannými tenisovými dvorcami. Tieto dvorce sú umiestnené medzi dvoma tréningovými halami, tenisovou a bedmintonovou. Povrch dvorcov je antuka. Obe haly vytvárajú nosnú podporu prekrytia celého priestoru. Hlavný nástup do centrálneho priestoru je v podlubi prevádzkovej budovy, kde je vestibul s recepciou a nástupmi do vyšších podlaží prevádzkovej budovy.

### 3.2 Dva prevádzkové režimy NTC

Centrálny priestor NTC má dva prevádzkové režimy. Denná, bežná prevádzka, kedy dvorce slúžia na tréningy vrcholových športovcov a turnajová prevádzka, kedy po dostavbe mobilných tribún je možné vytvoriť hľadisko v rozsahu podľa potreby z mobilných montovateľných tribún. Kapacita je variabilná podľa druhu súťaže. Počet divákov je maximálne 4 tisíc. Priestor svojím rozmerom umožňuje realizovať aj iné divácke aktivity, vrátane spoločenských, ako sú firemné akcie, obchodné prezentácie, koncerty zhromaždenia a pod.

### 3.3 Priestorové usporiadanie, hlavná úroveň

Hlavná úroveň je koncipovaná na úrovni dnešného futbalového ihriska čo je priemerná úroveň 265 m.n.m. Oproti prístupovej komunikácii je hlavná úroveň cca o 3,0 m vyššie. Nástup na hlavnú divácku úroveň je riešený cez predstavané vyrovnávacie schody. Celý ústredný priestor centrálneho dvorca je navrhnutý ako otvorený vonkajší priestor. V návrhu je uvažované aj s možným prekrytím ihrísk ľahkou membránovou konštrukciou. Avšak aj po prekrytí bude priestor považovaný za vonkajší, nakoľko účel prekrytia je ochrana pred slnkom dažďom a vetrom, nie však tepelná ochrana.

### 3.4 Znížená úroveň ihrísk

Niveleta ihrísk ako centrálnych dvorcov tak aj oboch hál je oproti hlavnej úrovni znížená o 3,0 m na úroveň prvého podzemného podlažia. Pohyb po hlavnej úrovni z pridružených odchodí pri bežnej prevádzke umožňuje dobrú viditeľnosť divákov na ihriská ako do priestoru centrálneho dvorca tak aj do uzavretých tréningových hál.

Pohyb hráčov a obsluhy sa deje v prvom podzemnom podlaží, teda na úrovni ihrísk. Tu sú umiestnené šatne a hygienické zariadenia hráčov, trénerské miestnosti, šatne rozhodcov a divácke WC, ktoré sú prevádzkovo oddelené. V zadnej časti 1. PP je umiestnený sklad tribún s nákladným výťahom.

### 3.5 Divácka prevádzka

V prípade turnaja je možné v centrálnom priestore tenisového centra pomocou mobilných montovateľných tribún postaviť hľadisko pre cca 4 tis. divákov. Tribúny sú umiestnené na bočných tenisových kurtoch a na zadnej a prednej vyvýšenej úrovni. Prístup divákov na všetky tribúny je z hlavnej pešej úrovne. Nad vstupným vestibulom v druhom nadzemnom podlaží je vsunutá galéria, ktorá obsahuje stále tribúny pre cca 200 divákov, ktoré je možné využívať aj v bežnej prevádzke.

### 3.6 Prekrytie centrálneho dvorca

Centrálny priestor je prekrytý ľahkou plastovou membránovou konštrukciou. Membrána je zavesená na troch oblúkových oceľových väzníkoch, ktoré sú uložené na nosných konštrukciách bočných hál. Plastová membrána má svetlú priesvitnú farbu, čo vytvára aj v slnečných dňoch príjemné difúzne svetlo. Membrána nie je kontinuálne spojená s okolitými stavbami. Centrálny priestor je považovaný za vonkajšie nevykurované prostredie, avšak hracia plocha je chránená proti slnku, dažďu a vetru.

### 3.7 Tréningové haly

Tenisová tréningová hala a bedmintonová hala sú riešené ako uzavretý priestor. Jedná sa o štyri tenisové ihriská a 8 bedmintonových ihrísk. Rozmer bedmintonovej haly umožňuje alternatívne vytvoriť namiesto bedmintonových ihrísk dva tenisové kurty. Ihriská majú umelý športový povrch. Výška hál je 11 m po konštrukciu. Hracia plocha je na zníženej úrovni prístupná zo šatní. Haly nemajú priame denné osvetlenie. Z hlavnej diváckej úrovne, ochodze centrálneho dvorca sú do haly riešené priehľady bez možnosti vniku slnečných lúčov.

### 3.8 Vonkajšie tréningové ihriská

Vedľa tenisovej haly je umiestnených päť otvorených antukových tenisových dvorcov. Prístupné sú z vonkajšej strany cez ochodzu. Na vonkajších dvorcoch je možné umiestniť nafukovacie prekrytie pre zimnú prevádzku.

## 4 PREVÁDZKOVÁ BUDOVA

### 4.1 Priestorové usporiadanie

Koncepcia prevádzkovej budovy je symetrická a vytvára ústredný vstupný architektonický motív stavby. Má štyri úrovne nadzemné a jednu úroveň podzemnú. Podzemná úroveň z hľadiska ulice Popradská sa javí ako nadzemná podnož stavby.

Prvé nadzemné podlažie tvorí hlavný vstup s vestibulom recepciou a dvoma schodiskami s výťahmi. Súčasťou 1. NP je reštaurácia s výhľadom na centrálny dvorec. Na protihľadej strane vestibulu je obchodné zariadenie so športovými potrebami a servis rakiet. Z vestibulu je prístup do ústredného priestoru centrálneho dvorca a cez bočné vnútorné schodiská do vyšších podlaží budovy a do šatní v prvom podzemnom podlaží.

Druhé nadzemné podlažie tvorí divácka úroveň pre bežnú prevádzku. Je vsadená do hmoty ako medziposchodie. Tu sú pevné stále tribúny pre divákov bežnej prevádzky. Pre turnajovú prevádzku sú tu umiestnené priestory bufetov a občerstvenia.

Celé tretie nadzemné podlažie je využité ako fitness centrum. Priestor je prepojený na obe strany budovy, teda má výhľad aj na hlavný vstup a aj do centrálnej haly. Šatne pre fitness centrum sú v prvom podzemnom podlaží.

Štvrté nadzemné podlažie je venované VIP lôžam so zázemím. Tento priestor je venovaný reprezentačným a spoločenským účelom Slovenského tenisového zväzu.

Piatu nadzemnú úroveň tvorí administratíva STZ.

### 4.2 Dopravné napojenie

Celý areál je napojený ako prevádzkovo tak aj priestorovo na Popradskú ulicu. Príjazd vozidiel je cez jestvujúci vjazd na severnej strane areálu. Pred objektom na úrovni ulice je riešené parkovisko pre 105 áut. Peší nástup je z nivelety chodníka cez ústredné vyrovnávacie schody priamo na hlavnú pešiu úroveň objektu. Pred hlavným vstupom je priestor uvoľnený a vytvára sa vonkajší vstupný a zároveň rozptylový priestor.

## 5 PLOŠNÉ A KAPACITNÉ ÚDAJE STAVBY

### 5.1 Základné funkčné celky

Centrálny tenisový dvorec	20 x 40 m - antuka
Dva pridružené tenisové dvorce	18 x 40 m - antuka
Tenisová hala 4 dvorce	18 x 36 m – tvrdý povrch
Bedmintonová hala 8 dvorcov	14 x 7,5 m – tvrdý povrch
Päť vonkajších tenisových dvorcov	18 x 36 m - antuka
Prevádzková budova	5 úrovní
Vonkajšie parkoviská	105 miest
Pešie komunikácie	
Zásobovacia komunikácia	
Terénne a sadové úpravy	

### 5.2 Zastavané plochy

Prevádzková budova	710
Tenisová tréningová hala	2 800
Bedmintonová tréningová hala	1 600
Komunikácie, námestie, ochodze 1.NP	2 800
<b>Spolu</b>	<b>7 910</b>

### 5.3 Členenie plôch

Plocha areálu	23 080
Z toho:	
Zastavané plochy	7 910
Nezastavané plochy	15 170

<b>5.4 Členenie nezastavaných plôch</b>	<b>m2</b>
Nezastavané plochy	15 170
Z toho:	
Upravené plochy, ihriská a pešie komunikácie	10 650
Prírodné plochy	4 520

## 6 HRUBÉ PODLAHOVÉ PLOCHY

Jedná sa o plochy všetkých podlaží merané po obvode stropnej konštrukcie.

<b>6.1 Prevádzková budova</b>	<b>m2</b>
1. PP – Šatne, hygiena, sklady, obsluha ihrísk	2 600
1. NP – Vstupné prostory, recepcia, reštaurácia, shop	910
2. NP – Galéria, stále tribúny	880
3.NP – Fitness centrum	750
4. NP – VIP lôže, lounge	750
5. NP - Administratíva	590
1. NP -Vstupná divácka úroveň /otvorený priestor/	2 800
<b>Spolu HPP prevádzková budova:</b>	<b>9 280</b>
<b>6.2 Tréningové haly</b>	<b>m2</b>
Tréningová tenisová hala	2 800
Tréningová bedmintonová hala	1 600
<b>Spolu HPP tréningové haly</b>	<b>4 400</b>
<b>Spolu HPP celý areál</b>	<b>13 680</b>
<b>6.3 Indexy:</b>	
Plocha areálu	23 080 m2
IZP – Zastavaná plocha 7 910 m2	IZP - 0,34
IPP - Hrubá podlahová plocha 13 680 m2	IPP - 0,59
KZ - Plocha zelene 4 520 m2	KZ - 0,20

## 7 KAPACITNÉ ÚDAJE

<b>7.1 Prevádzková budova</b>	
Šatne muži, jeden šatňový celok	104 miest
Šatne ženy, jeden šatňový celok	104 miest
Šatne VIP spolu 10 šatní	72 miest
<b>Spolu miest v šatniach</b>	<b>280 miest</b>
Počet stoličiek reštaurácia 1.NP	100

Počet stálych ambulantných predajov občerstvenia 2.NP	2
Počet kancelárií, vrátane zasadačiek	10
Počet miest fitness centrum	80

## 7.2 Ostatné

Počet divákov turnaje	max. 4 000
Počet divákov bežná prevádzka	200 - 300
Počet stoličiek vonkajšia terasa reštaurácia	100
Počet stoličiek vonkajší bar – galéria	50 – 200
Počet parkovísk na teréne	105
Celkový počet tenisových dvorcov	12
Celkový počet bedmintonových dvorcov	8

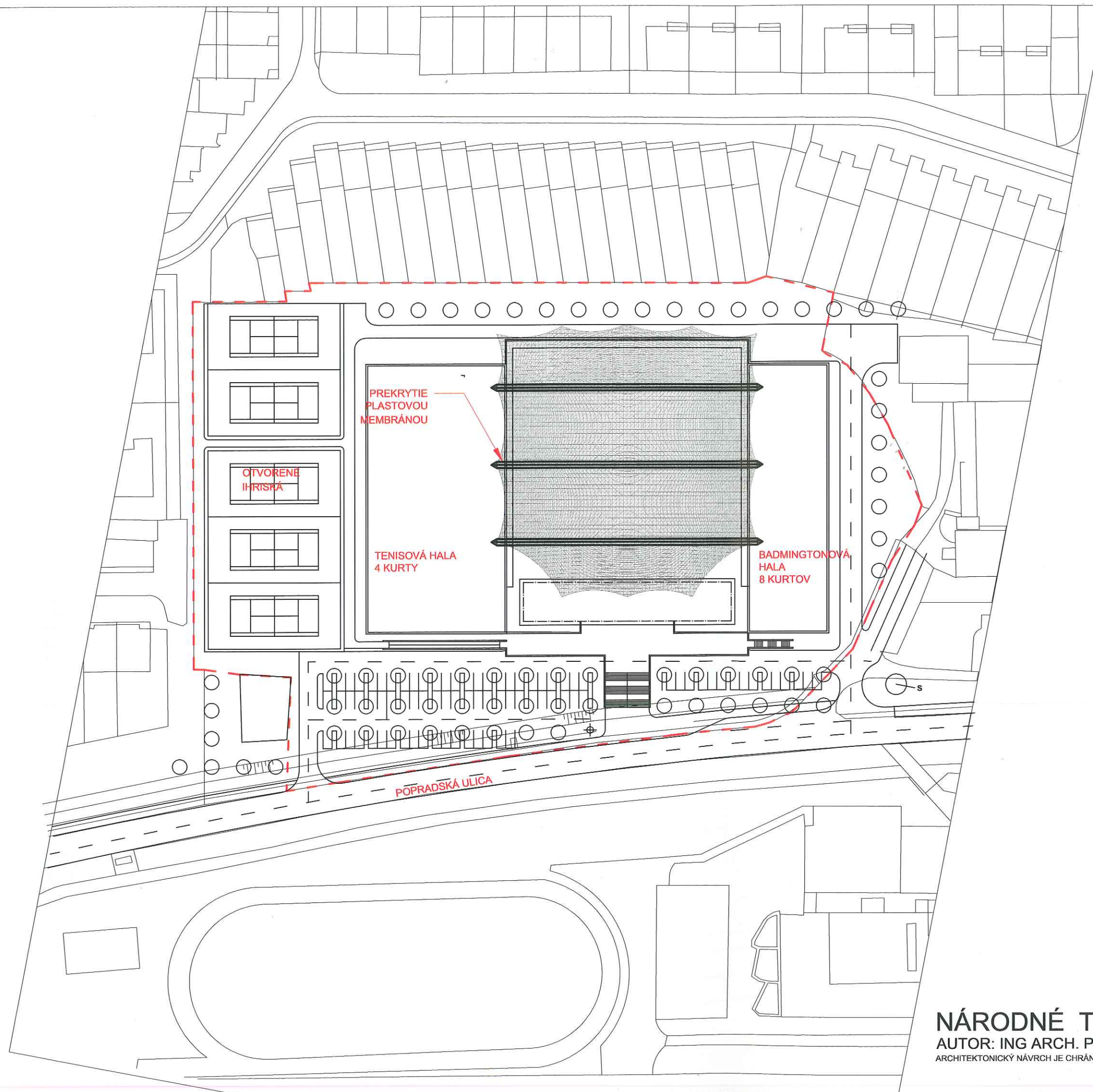
## 8 ODHAD STAVEBNÝCH NÁKLADOV

	m2	€/m2	€
1.PP - Šatne, sklady	2 600	500,00	1 300 000 €
1NP – Vstup, recepcia	910	450,00	409 500 €
2.NP - Galéria	710	250,00	177 500 €
3.NP - Fitness centrum	880	420,00	369 600 €
4.NP - Vip lôže	750	400,00	300 000 €
5.NP- Administratíva	590	500,00	295 000 €
Vstupná a divácka úroveň	2 800	220,00	616 000 €
Tenisová hala	2 800	420,00	1 176 000 €
Bedmintonová hala	1 600	420,00	672 000 €
Prestrešenie Membrána	4 500	70,00	315 000 €
Prestrešenie Nosná konštrukcia	4 500	45,00	202 500 €
Vonkajšie úpravy	14 960	140,00	2 094 400 €
<b>Spolu stavebná cena</b>			<b>7 927 500 €</b>
Príprava stavby		5%	396 375 €
DPH		20%	1 664 775 €
<b>Spolu:</b>			<b>9 988 650 €</b>

Spracoval:

Ing. arch. Pavol Mrázek  
autor





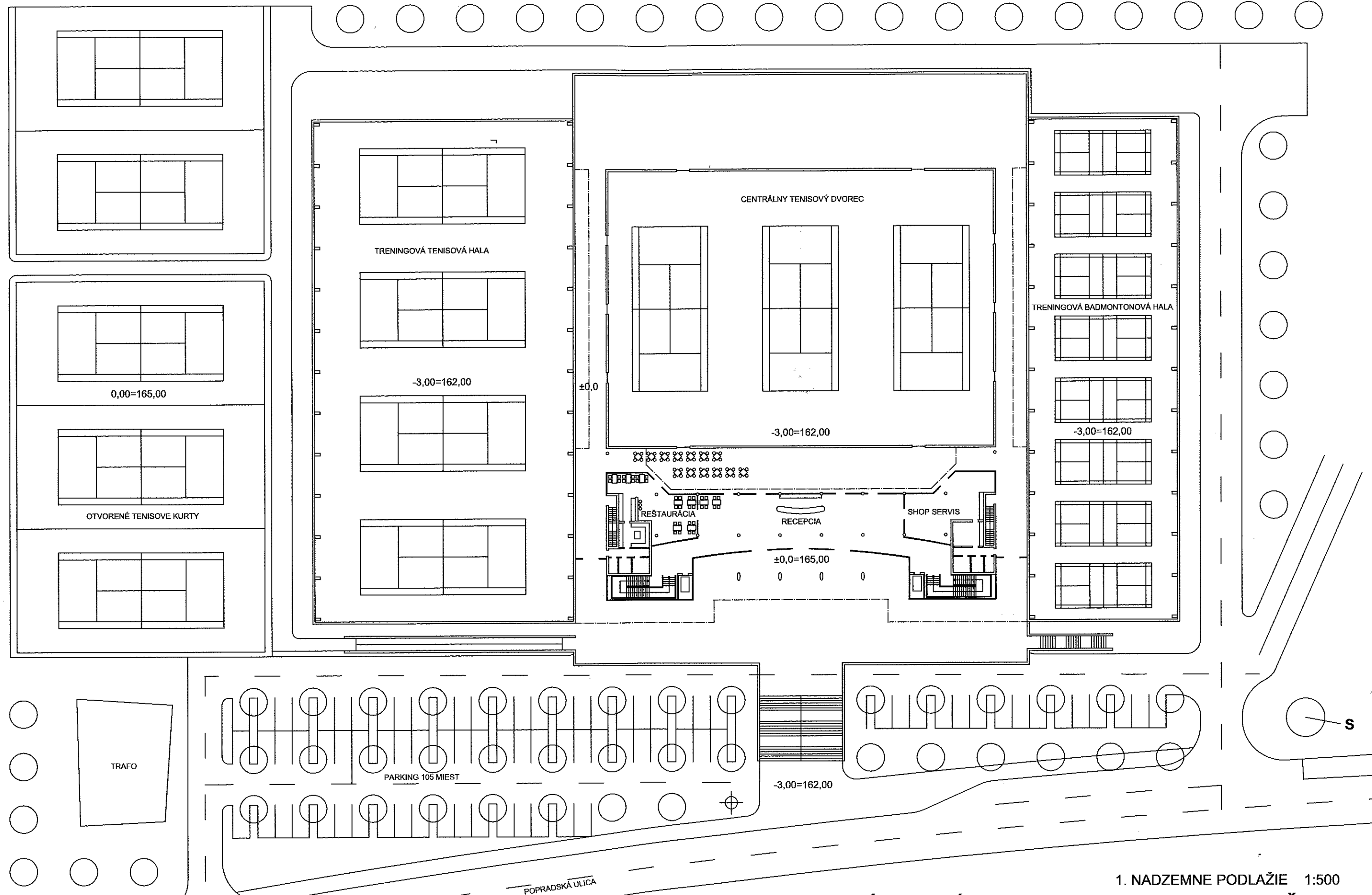
SITUÁCIA 1:1000

## NÁRODNÉ TENISOVE CENTRUM KOŠICE

AUTOR: ING ARCH. PAVOL MRÁZEK 1035 AA

05/2015

ARCHITEKTONICKÝ NÁVRH JE CHRÁNENÝ ZÁKONOM 618/2003 Z.z. O AUTORSKÝCH PRÁVACH V ZNENÍ NESKORŠÍCH PREDPISOV



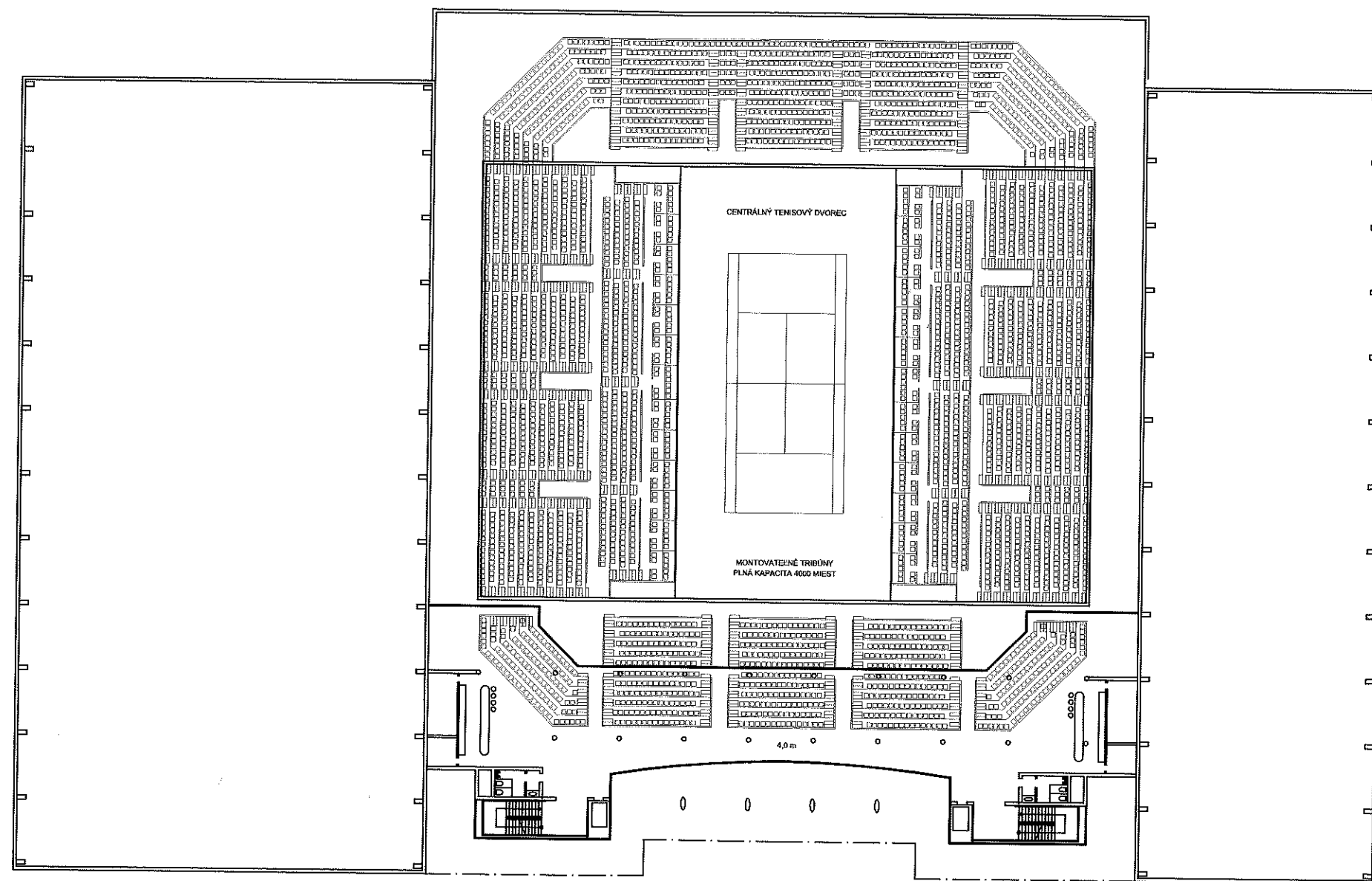
1. NADZEMNE PODLAŽIE 1:500

**NÁRODNÉ TENISOVE CENTRUM KOŠICE**

AUTOR: ING ARCH. PAVOL MRÁZEK 1035 AA

05/2015

ARCHITEKTONICKÝ NÁVRH JE CHRÁNENÝ ZÁKONOM 618/2003 Z.z. O AUTORSKÝCH PRÁVACH V ZNENÍ NESKORŠÍCH PREDPISOV



2. NADZEMNE PODLAŽIE 1:500

**NÁRODNÉ TENISOVE CENTRUM KOŠICE**

AUTOR: ING ARCH. PAVOL MRÁZEK 1035 AA

05/2015

ARCHITEKTONICKÝ NÁVRH JE CHRÁNENÝ ZÁKONOM 618/2003 Z.z. O AUTORSKÝCH PRÁVACH V ZNENÍ NESKORŠÍCH PREDPISOV

NÁKLADNÝ VÝŘAH

SKLADY TRIBÚN

CENTRÁLNÝ DVOREC

TENISOVÁ TRÉNINGOVÁ HALA

BADMINTONOVÁ HALA

WC DIVÁCI  
VIP SÁLNE  
SÁLNA MUŽI  
WC SÁLNA ŽENY  
WC DIVÁCI

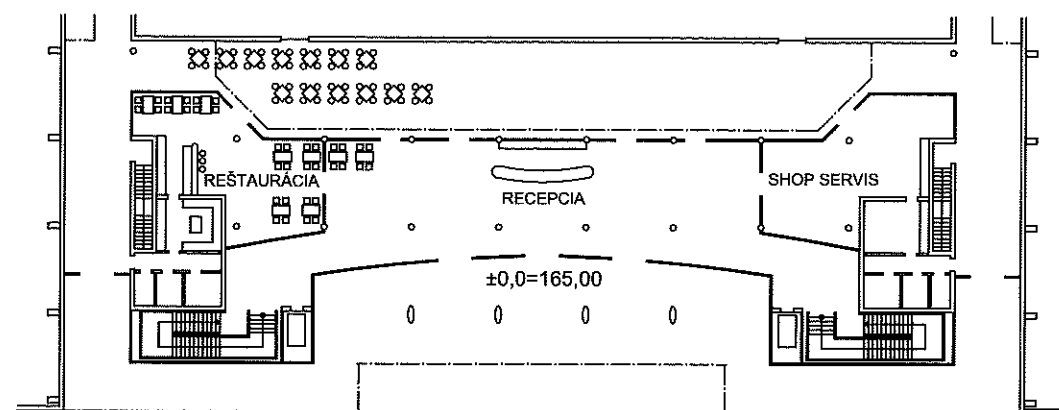
1. PODZEMNÉ PODLAŽIE 1:500

**NÁRODNÉ TENISOVE CENTRUM KOŠICE**

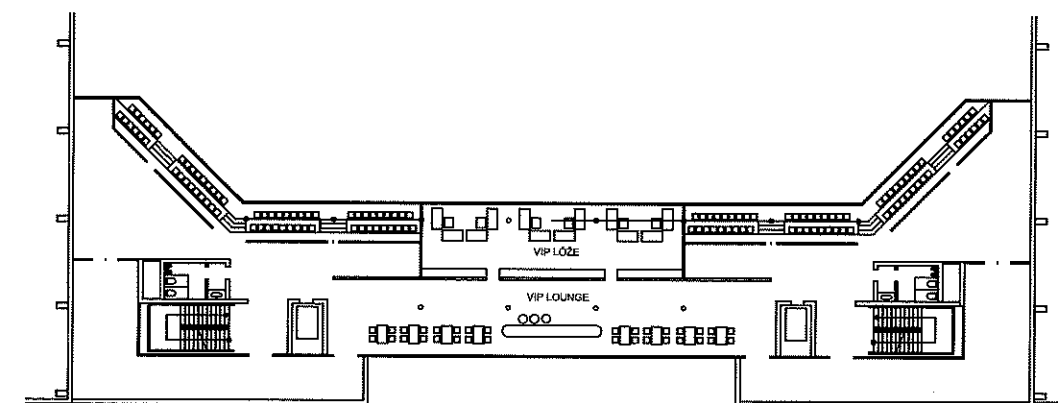
AUTOR: ING ARCH. PAVOL MRÁZEK 1035 AA

05/2015

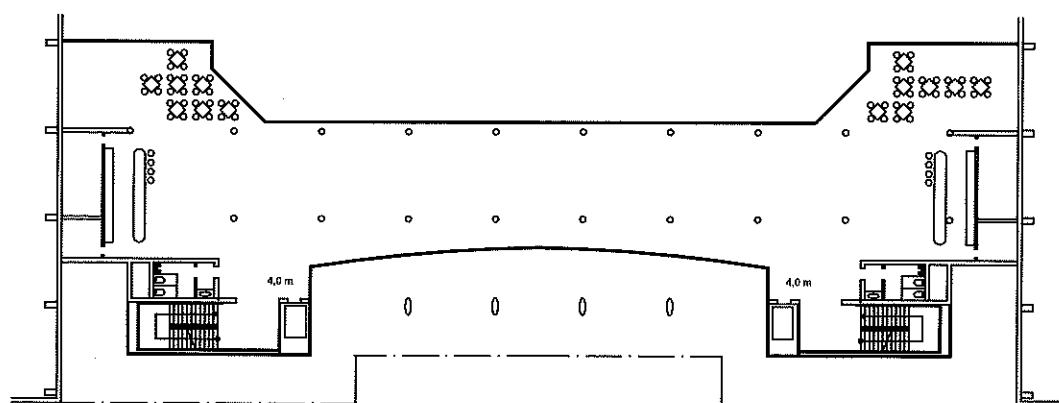
ARCHITEKTONICKÝ NÁVRH JE CHRÁNENÝ ZÁKONOM 618/2003 Z.z. O AUTORSKÝCH PRÁVACH V ZNENÍ NESKORŠÍCH PREDPISOV



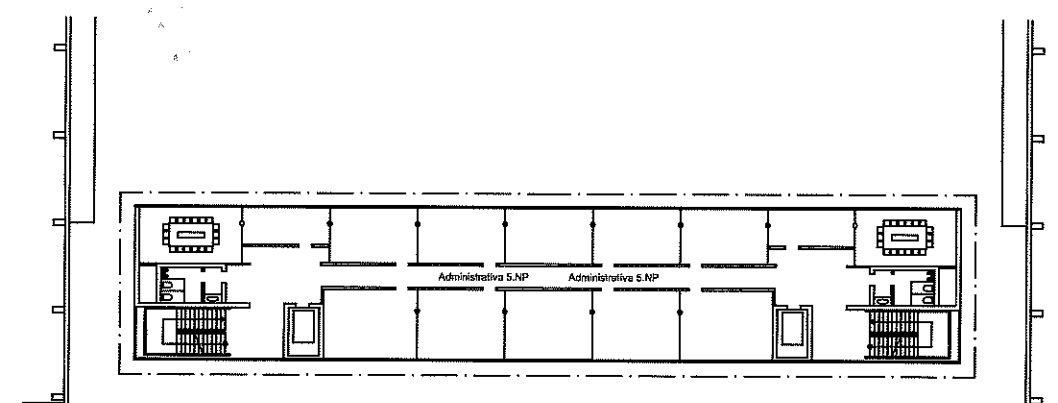
1. NADZEMNÉ PODLAŽIE - HLAVNÝ NÁSTUP



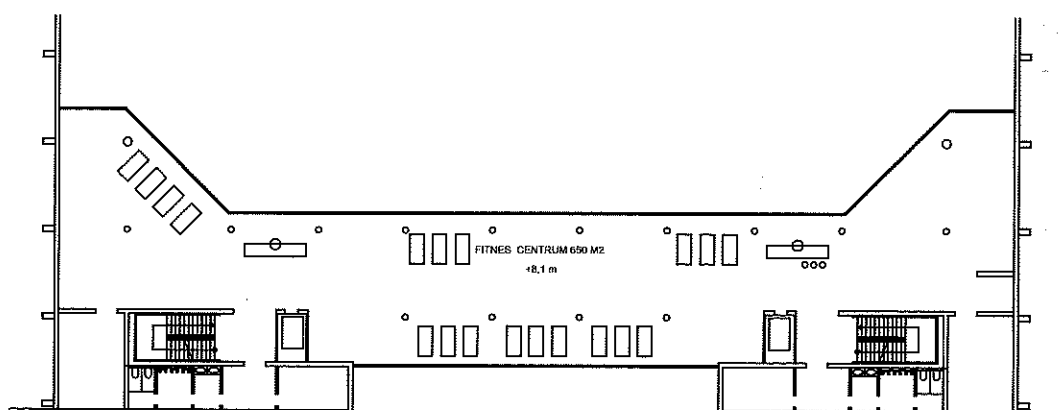
4. NADZEMNÉ PODLAŽIE - VIP LOUNGE



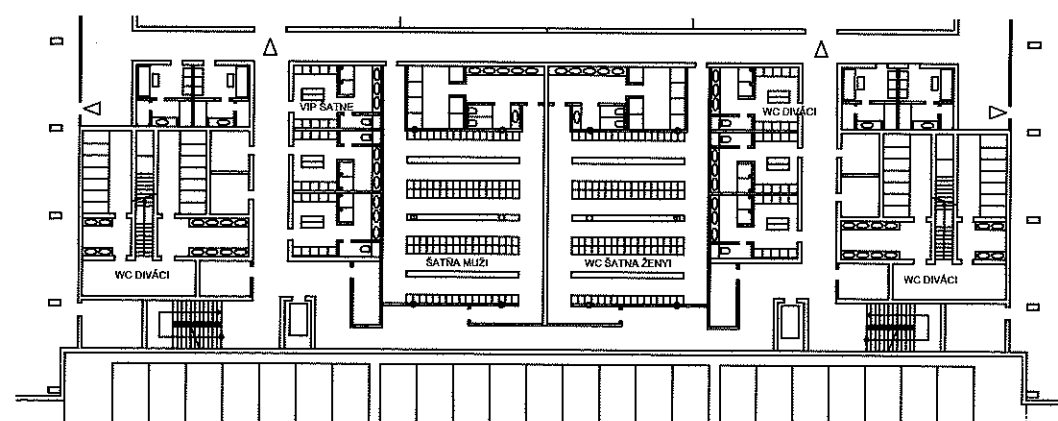
2. NADZEMNÉ PODLAŽIE - GALERIA



5. NADZEMNÉ PODLAŽIE - ADMINISTRATÍVA



3. NADZEMNÉ PODLAŽIE - FITNESS CENTRUM



1. PODZEMNÉ PODLAŽIE - ŠATNE HYGIENA

M 1:500

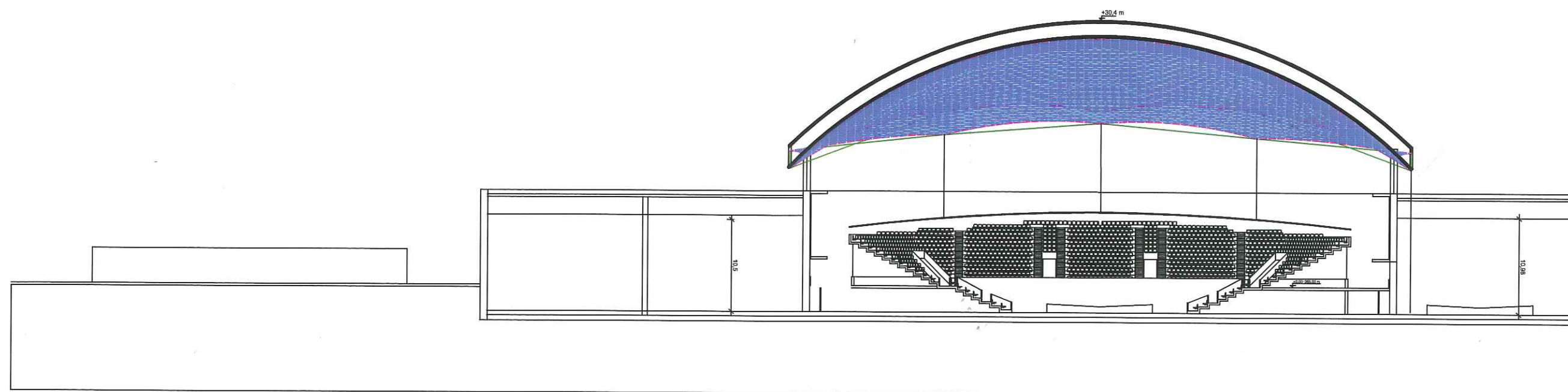
**NÁRODNÉ TENISOVE CENTRUM KOŠICE**

AUTOR: ING ARCH. PAVOL MRÁZEK 1035 AA

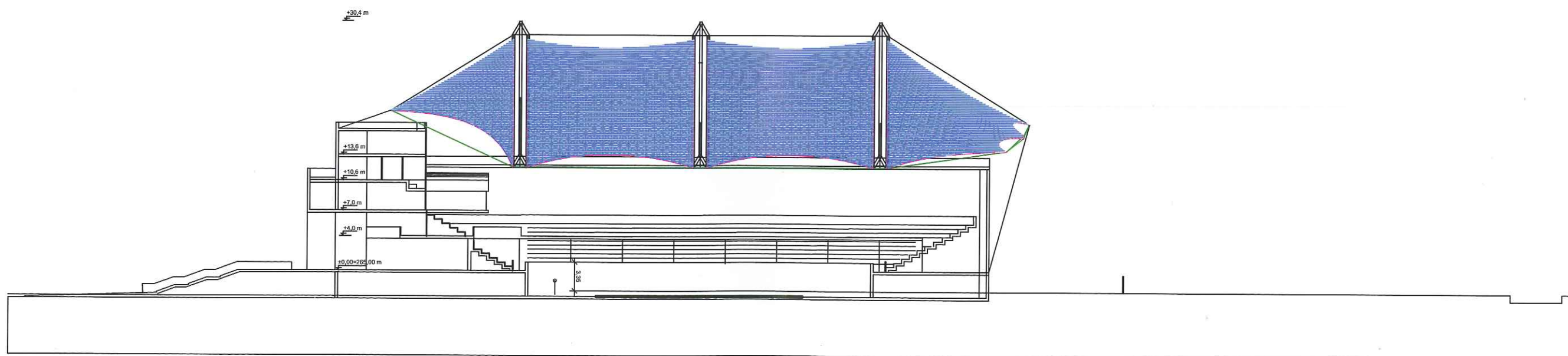
05/2015

ARCHITEKTONICKÝ NÁVRH JE CHRÁNENÝ ZÁKONOM 618/2003 Z.z. O AUTORSKÝCH PRÁVACH V ZNENÍ NESKORŠÍCH PREDPISOV





REZ PRIEČNY



REZ POZDĹŽNY

REZY 1:500

**NÁRODNÉ TENISOVE CENTRUM KOŠICE**

AUTOR: ING ARCH. PAVOL MRÁZEK 1035 AA

05/2015

ARCHITEKTONICKÝ NÁVRH JE CHRÁNENÝ ZÁKONOM 618/2003 Z.Z. O AUTORSKÝCH PRÁVACH V ZNENÍ NESKORŠÍCH PREDPISOV





**NÁRODNÉ TENISOVE CENTRUM KOŠICE**  
AUTOR: ING ARCH. PAVOL MRÁZEK 1035 AA 05/2015  
ARCHITEKTONICKÝ NÁVRH JE CHRÁNENÝ ZÁKONOM 618/2003 Z.z. O AUTORSKÝCH PRÁVACH V ZNENÍ NESKORŠÍCH PREDPISOV





**NÁRODNÉ TENISOVÉ CENTRUM KOŠICE**  
AUTOR: ING ARCH. PAVOL MRÁZEK 1035 AA 05/2015  
ARCHITEKTONICKÝ NÁVRH JE CHRÁNENÝ ZÁKONOM 618/2003 Z.z. O AUTORSKÝCH PRÁVACH V ZNENÍ NESKORŠÍCH PREDPISOV





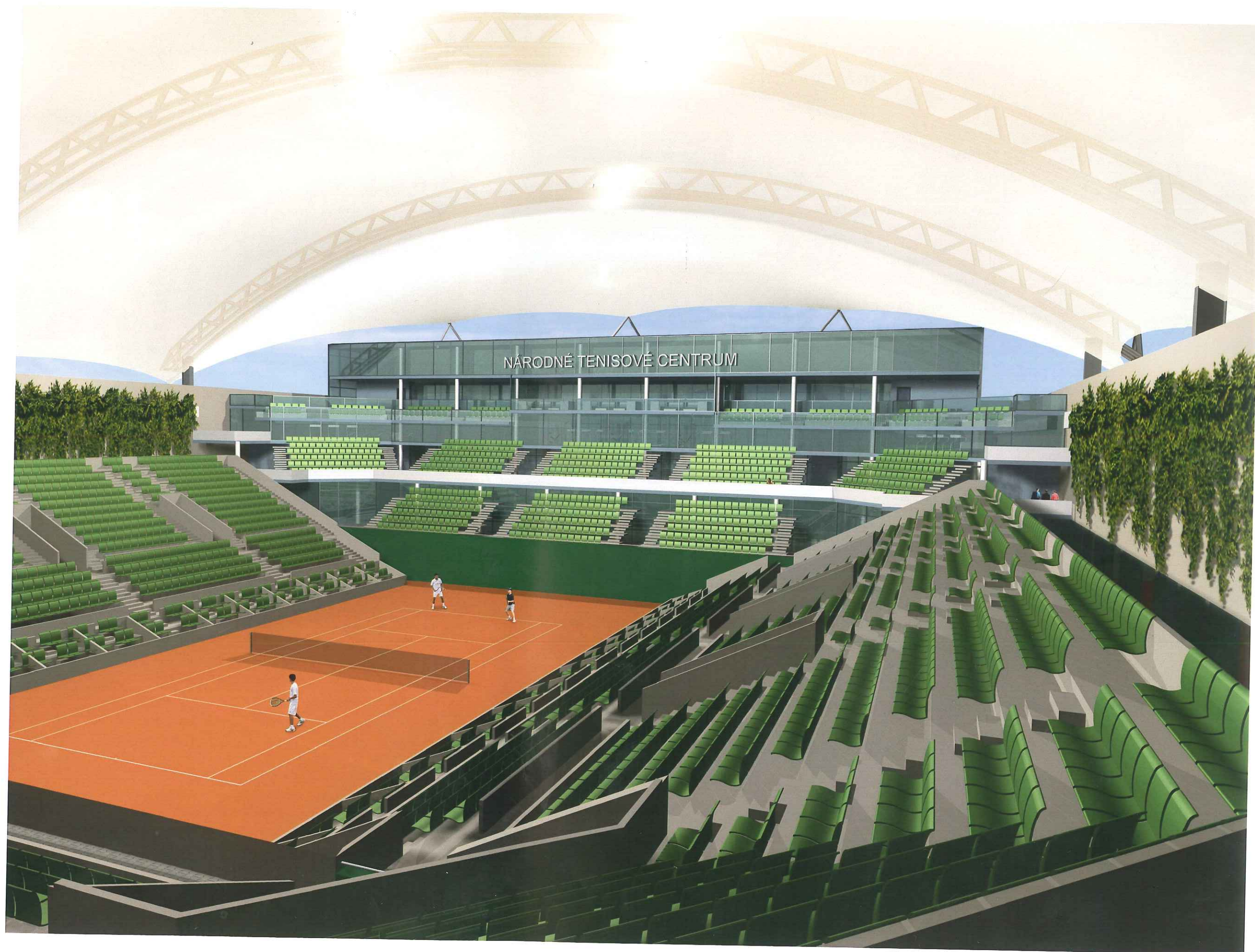
**NÁRODNÉ TENISOVÉ CENTRUM KOŠICE**  
AUTOR: ING ARCH. PAVOL MRÁZEK 1035 AA 05/2015  
ARCHITEKTONICKÝ NÁVRH JE CHRÁNENÝ ZÁKONOM 618/2003 Z.z. O AUTORSKÝCH PRÁVACH V ZNENÍ NESKORŠÍCH PREDPISOV





**NÁRODNÉ TENISOVÉ CENTRUM KOŠICE**  
AUTOR: ING ARCH. PAVOL MRÁZEK 1035 AA 05/2015  
ARCHITEKTONICKÝ NÁVRH JE CHRÁNENÝ ZÁKONOM 618/2003 Z.z. O AUTORSKÝCH PRÁVACH V ZNENÍ NESKORŠÍCH PREDPISOV

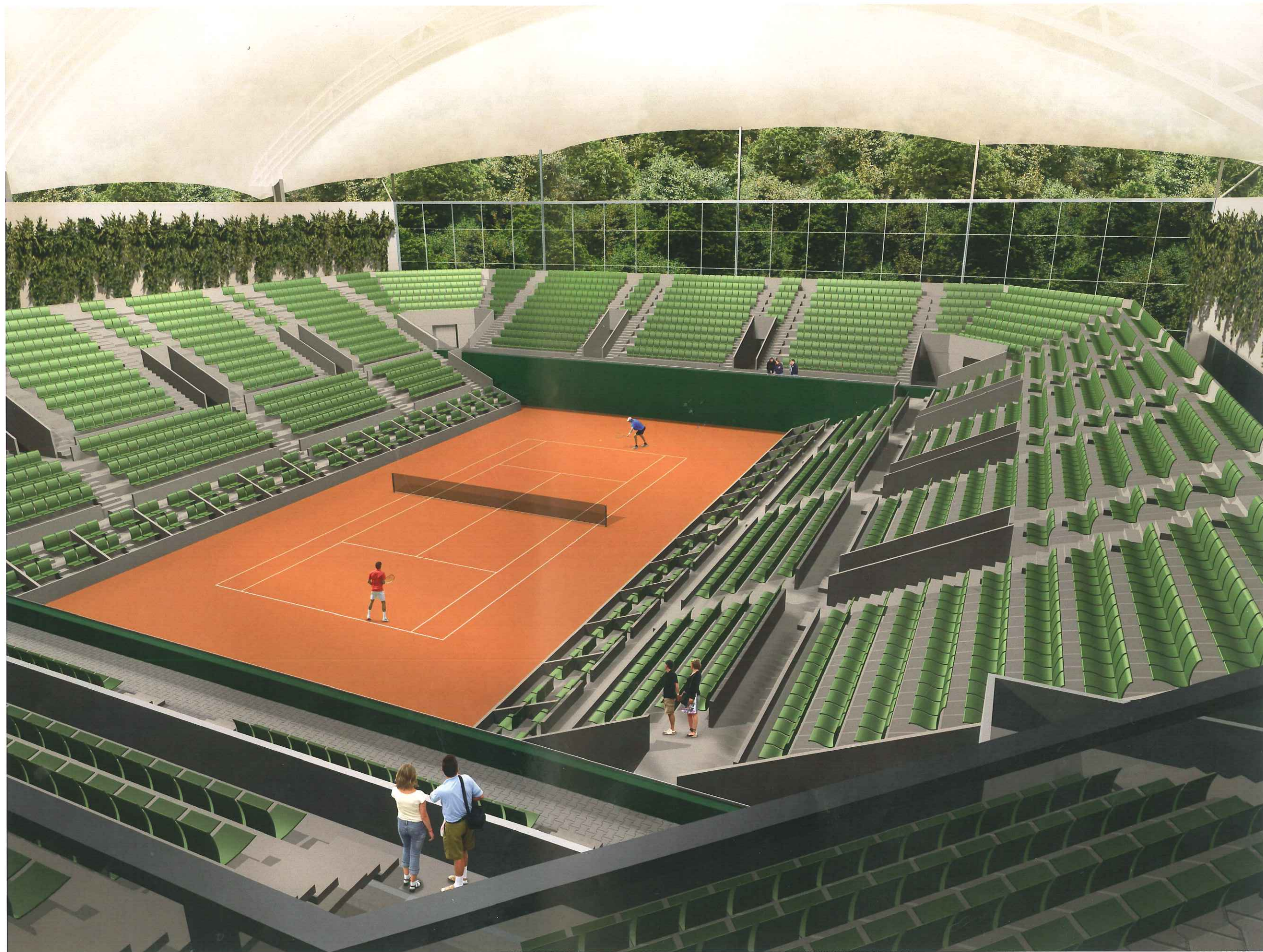




**NÁRODNÉ TENISOVÉ CENTRUM KOŠICE**  
**AUTOR: ING ARCH. PAVOL MRÁZEK 1035 AA**

05/2015  
ARCHITEKTONICKÝ NÁVRH JE CHRÁNENÝ ZÁKONOM 618/2003 Z.z. O AUTORSKÝCH PRÁVACH V ZNENÍ NESKORŠÍCH PREDPISOV





**NÁRODNÉ TENISOVE CENTRUM KOŠICE**  
AUTOR: ING ARCH. PAVOL MRÁZEK 1035 AA 05/2015  
ARCHITEKTONICKÝ NÁVRH JE CHRÁNENÝ ZÁKONOM 618/2003 Z.z. O AUTORSKÝCH PRÁVACH V ZNENÍ NESKORŠÍCH PREDPISOV





# **NÁRODNÉ TENISOVÉ CENTRUM KOŠICE**

**Architektonická štúdia**

**05/2015**

**Autor:**

**Ing. arch. Pavol Mrázek**