

## Príloha 2

### Využívanie zdieľaných dopravných prostriedkov ANTIK

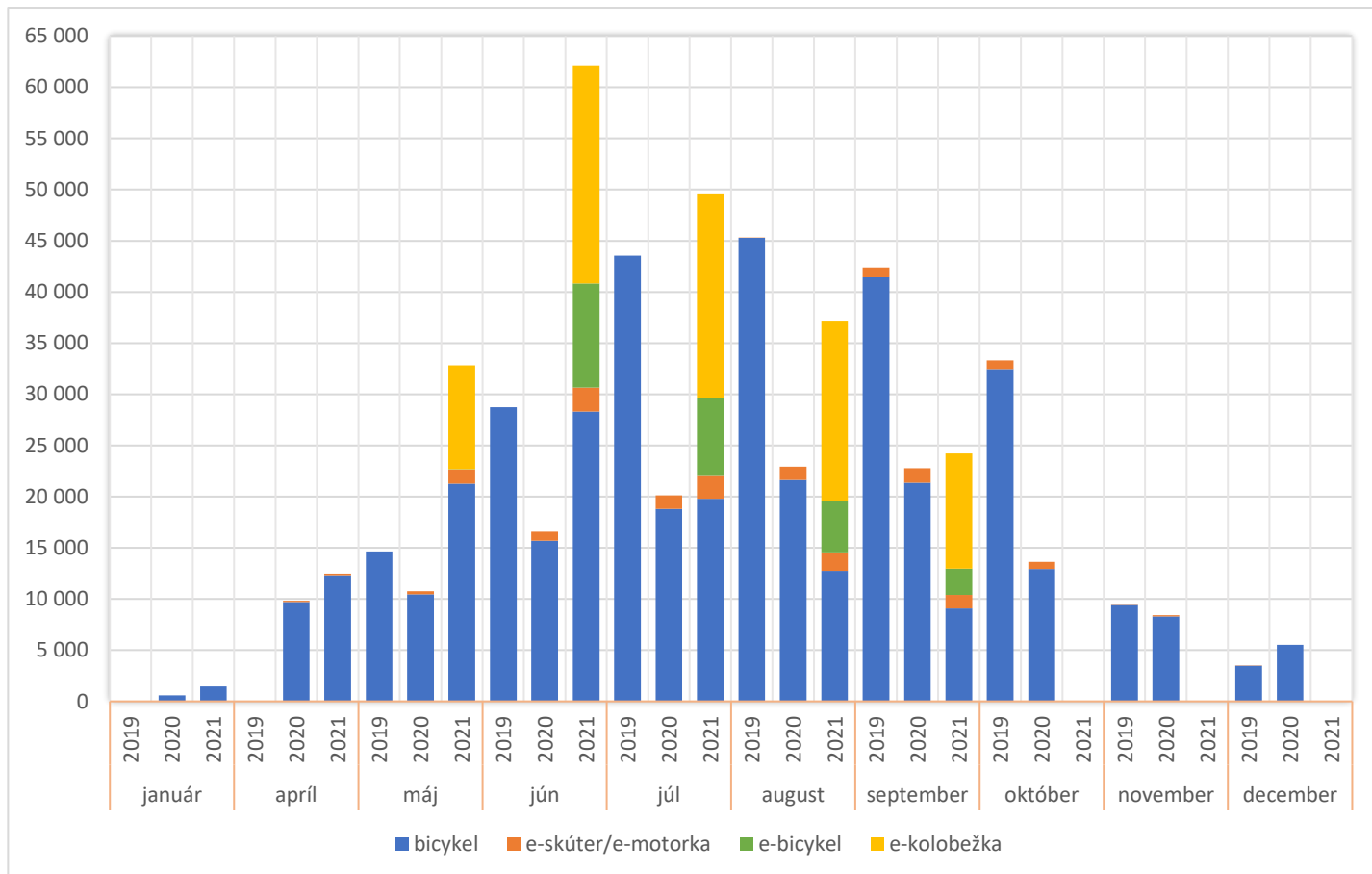
Získané dáta sú pre jednotlivé dopravné prostriedky za obdobie:

- Bicykel: 03.05.2019 – 21.09.2021 (bez mesiacov február a marec),
- E-skúter/motorka: 23.08.2019 - 09.12.2019, 17.04.2020 – 12.11.2020, 22.04.2021 – 21.09.2021,
- E-kolobežka: 20.05.2021 – 21.09.2021,
- E-bicykel: 24.05.2021 – 21.09.2021.

Nasledujúci graf porovnáva využitie zdieľaných dopravných prostriedkov na základe počtu výpožičiek v jednotlivých mesiacoch v rokoch 2019, 2020 a 2021 podľa rozsahu získaných dát. V rokoch 2019 a 2020 bol najvyšší počet výpožičiek mechanických bicyklov v auguste, v roku 2021 v júni. Z grafu je zrejmé, že bicykle boli využívané najmä v mesiacoch v ktorých prevládalo pekné počasie.

V roku 2019 boli e-skútre v pilotnej prevádzke, v roku 2020 bol najvyšší počet výpožičiek e- skútrov v septembri, v roku 2021 v júni. E-motorky boli pridané v roku 2021 a získané dáta nerozlišujú tieto dva dopravné prostriedky (údaj o počte výpožičiek je za obidva).

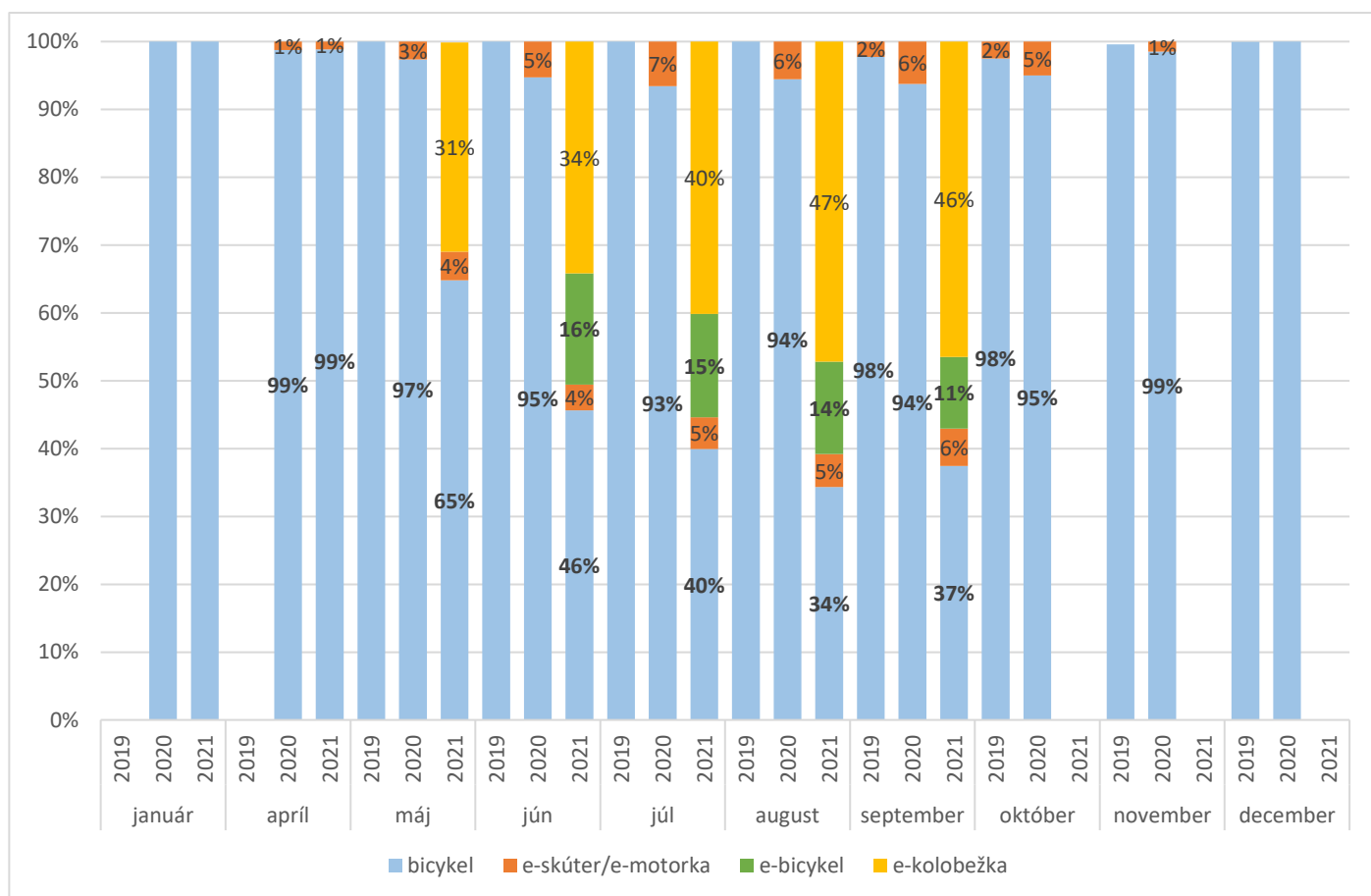
E-bicykel a e-kolobežka boli najviac požičované v júni 2021. V tomto roku boli prvý krát uvedené do prevádzky. Značný prírastok počtu výpožičiek e-kolobežiek v júni 2021 je s veľkou pravdepodobnosťou zapríčinený práve z tohto dôvodu, kedy mohli užívatelia po novej registrácii využiť prvých 15 minút zadarmo.



Graf 1 Využitie zdieľaných dopravných prostriedkov v sledovanom období

Zdroj: Spracovateľ na základe dát od Antiku

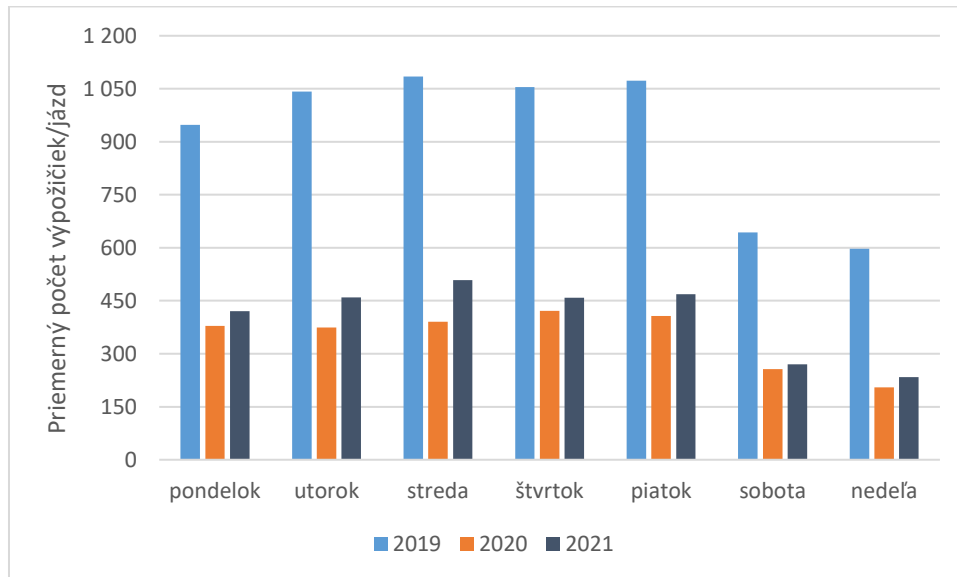
Podiel výpožičiek jednotlivých dopravných prostriedkov na celkovom počte v sledovanom mesiaci konkrétneho roka zobrazuje graf nižšie.



Graf 2 Podiel výpožičiek jednotlivých dopr. prostriedkov na celkovom počte v sledovanom mesiaci konkrétneho roka

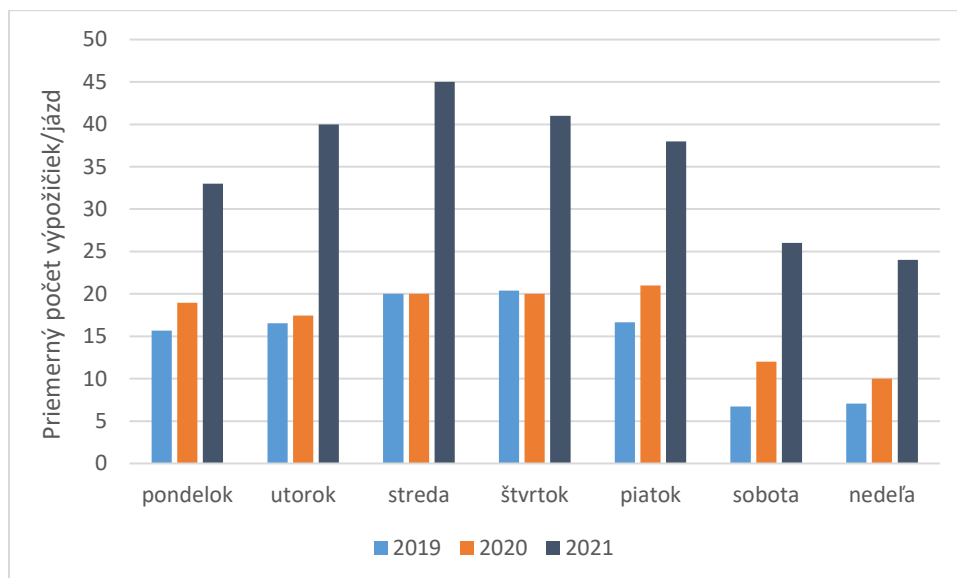
Zdroj: Spracovateľ na základe dát od Antiku

Nasledujúce grafy zobrazujú priemerný počet výpožičiek/jázd za každý deň v kalendárnom týždni. Na základe týchto priemerných hodnôt boli **bicykle** najčastejšie požičiavané v roku 2019 a 2021 v stredu a v roku 2020 vo štvrtok. **E-skútre/motorky** boli najčastejšie požičiavané v roku 2019 v stredu, v roku 2020 v piatok a v roku 2021 vo štvrtok. **E-bicykle** boli v uvedenom období roku 2021 najviac využívané v stredu a **e-kolobežky** v piatok. Na troch grafoch nižšie je možné pozorovať menšie využívanie zdieľaných dopravných prostriedkov cez víkendové dni oproti pracovným dňom, z čoho je možné usúdiť, že bicykle sú využívané prevažne na dopravné účely, nielen na rekreačné.



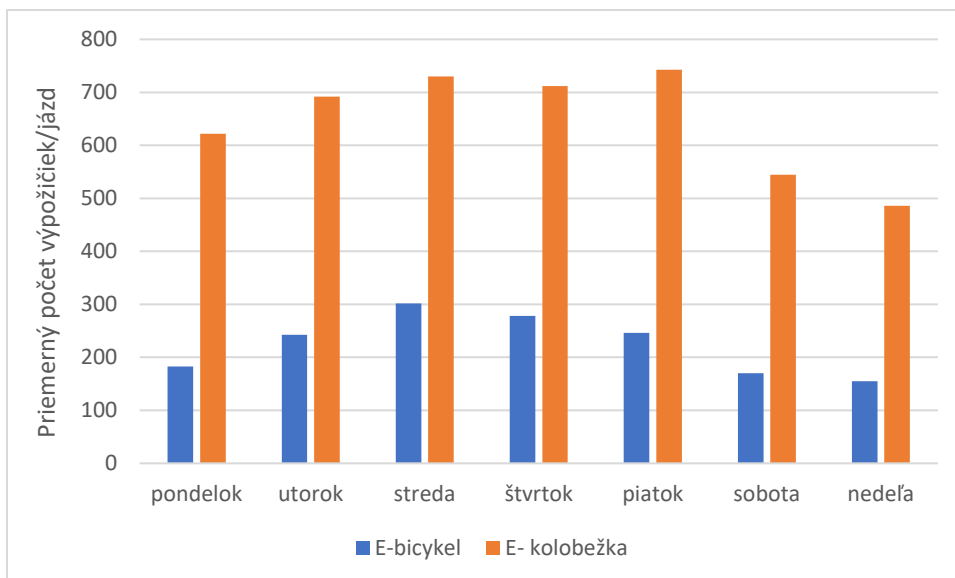
**Graf 3** Priemerný počet výpožičiek bicyklov v dňoch kalendárneho týždňa v roku 2019, 2020 a 2021

Zdroj: Spracovateľ na základe dát od Antiku



**Graf 4** Priemerný počet výpožičiek e-skútrov/motoriek v dňoch kalendárneho týždňa v roku 2019, 2020 a 2021

Zdroj: Spracovateľ na základe dát od Antiku

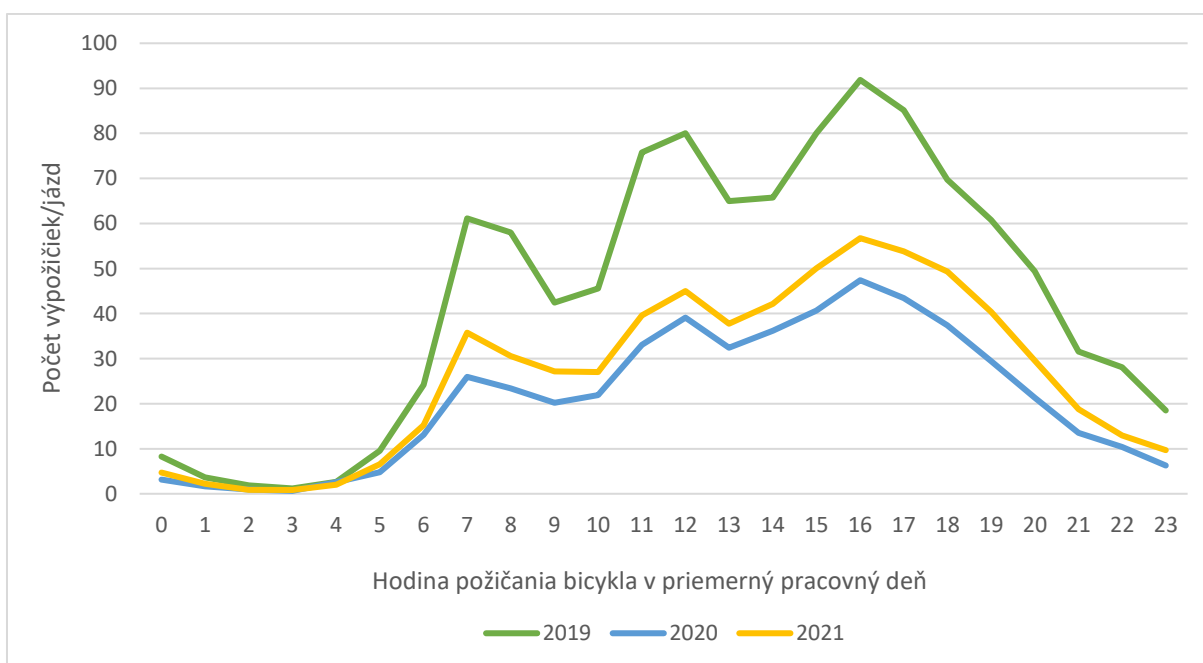


**Graf 5** Priemerný počet výpožičiek e-bicyklov a e-kolobežíek v dňoch kalendárneho týždňa v období 05/2021-09/2021

Zdroj: Spracovateľ na základe dát od Antiku

Nasledujúce grafy zobrazujú vývoj počtu výpožičiek/jázd daného zdieľaného prostriedku v každej hodine priemerného pracovného dňa a priemerného voľného dňa, ktoré boli stanovené prepočtom zo vstupných dát.

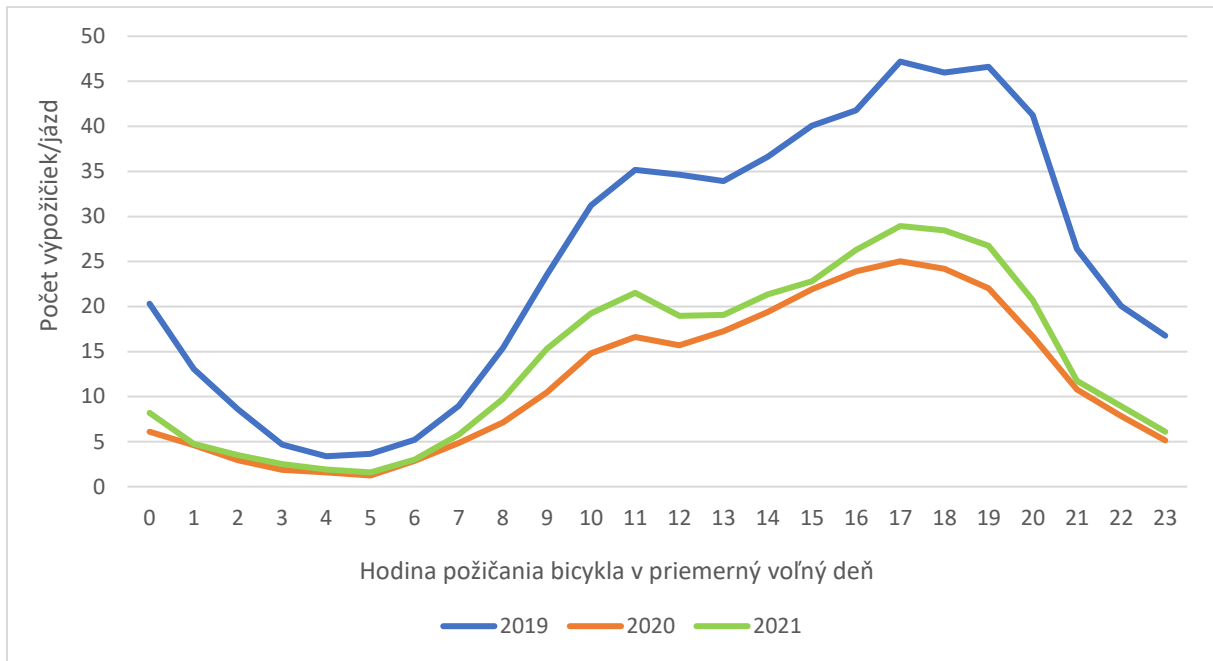
Pri bicykloch má počet výpožičiek kolísavý charakter v každom roku – z grafu sú zrejmé tri špičky: ranná, popoludňajšia a popoludňajšia. Popoludňajšia špička je najsilnejšia (o tretinu viac výpožičiek v porovnaní s rannou špičkou), pravdepodobne sa k ľuďom z rannej špičky pridávajú ľudia, ktorí ráno volili iný spôsob dopravy do práce. Pri popoludňajšej špičke sa predpokladajú užívatelia, ktorí si zdieľaným bicyklom krátia cestu za obedom, športom alebo inými aktivitami. V roku 2021 je zrejmy mierny nárast oproti predchádzajúcemu roku.



**Graf 6** Počet výpožičiek bicyklov v priebehu priemerného pracovného dňa

Zdroj: Spracovateľ na základe dát od Antiku

V priemerný voľný deň sú bicykle požičiavané aj v nočných hodinách, od desiatej hodiny ránej počet výpožičiek postupne stúpa, maximum dosiahne o sedemnástej hodine. Charakteristika kriviek je v jednotlivých rokoch takmer rovnaká. Oproti priemernému pracovnému dňu boli bicykle v priemerný voľný deň vypožičané približne o polovicu menej krát.



**Graf 7** Počet výpožičiek bicyklov v priebehu priemerného voľného dňa

Zdroj: Spracovateľ na základe dát od Antiku